



Analyse en aanbevelingen concept-RES

Basis ligt er, nog veel huiswerk te doen in de regio's

29 september 2020



de natuur en
milieufederaties



energie
samen



hier



LSA
bewoners

buur
kracht.



JONGE
KLIMAATBEWEGING



KEK
YOUNG PROFESSIONALS VOOR
EEN DUURZAME TOEKOMST



Participatiecoalitie

Inleiding

Het klimaat verandert, de aarde warmt op en de noodzaak om over te schakelen op duurzame energie is groot. In het Nationaal Klimaatakkoord uit 2019 is afgesproken dat we in 2030 in Nederland bijna de helft (49%) minder broeikasgassen zullen uitstoten dan we in 1990 deden. Zo dragen wij eraan bij dat de gemiddelde wereldtemperatuur beperkt wordt tot 1,5 graad Celsius. In de Regionale Energiestrategieën (RES) worden de plannen uit het Klimaatakkoord voor de opwekking van duurzame energie op land uitgewerkt per regio. Afgesproken is dat deze plannen optellen tot een capaciteit aan duurzame energie in de regio's van minimaal 35 TWh.

Doelen van een Regionale Energiestrategie (Handreiking 1.1 NP RES):

- De RES is een product, in de vorm van een document, waarin elke regio beschrijft “welke energiedoelstellingen zij zal halen en op welke termijn. En welke aanpak/strategie de regio hanteert om deze energiedoelstellingen te bepalen en te halen.”
- De RES is ook een instrument om maatschappelijke betrokkenheid te organiseren, met name rondom de ruimtelijke inpassing. Door een participatief proces moet “samen met maatschappelijke partners, bedrijfsleven, overheden en inwoners [worden] gekomen tot een regionaal gedragen RES”.
- Tenslotte is de RES een manier om langjarige samenwerking te organiseren met betrokken partijen, met name voor de voorbereiding en uitvoering van energieprojecten.

De concept-plannen in de 30 RES-regio's zijn recent gepresenteerd en in veel gevallen al besproken of vastgesteld door de gemeenteraden en provinciale staten. De plannen worden vervolgens in het najaar beoordeeld door het Planbureau voor de Leefomgeving (PBL). Tegelijk zal in de regio's het werk aan de RES 1.0 verder gaan om deze voor 1 juli 2021 af te ronden en vast te stellen.

Voor de Participatiecoalitie (Natuur en Milieufederaties, Energie Samen, HIER, Buurkracht, LSA), Jong RES, KEK en de Jonge Klimaatbeweging is het behalen van de klimaatdoelen cruciaal. Wij maken ons er hard voor om de 35 TWh in 2030 op land te behalen zodat toekomstige generaties kunnen beschikken over voldoende schone energie. De manier *waarop* we de klimaatdoelen halen is van groot belang. De RES kan alleen succesvol zijn als het een participatief proces kent waarin lokale (maatschappelijke) partijen en bewoners van begin af aan worden betrokken en geactiveerd. De baten van duurzame-energieprojecten moeten daarbij zoveel mogelijk lokaal blijven, en schone energie dient zorgvuldig ingepast te worden in het landschap, met aandacht voor mens en natuur. Onze ervaring is dat als bewoners samenwerken aan de energietransitie, zij ambassadeurs worden van de energietransitie.

Met deze uitgangspunten in het achterhoofd hebben de NMF, Energie Samen, HIER, Buurkracht, LSA, Jong RES, KEK en de JKB voorliggend document opgesteld met een analyse van en aanbevelingen over de concept-RES'en. Het doel hiervan is tweeledig: het reflecteren op de bestaande concept-plannen, en het bijdragen aan een succesvolle RES 1.0.

De analyse is opgebouwd rond de thema's (1) procesparticipatie, (2) lokaal eigendom en financiële participatie, (3) het behalen van de doelen uit het Klimaatakkoord, en (4) natuur en landschap. Per thema worden waar relevant de afspraken uit het Klimaatakkoord weergegeven, gevolgd door een analyse van de concept-RES'en en aanbevelingen voor RES 1.0. Er is gekozen voor een algemene en overkoepelende analyse met de focus op opvallende trends. In de bijlage zijn enkele regio specifieke analyses te vinden vanuit de NMF.

1. Procesparticipatie in de RES

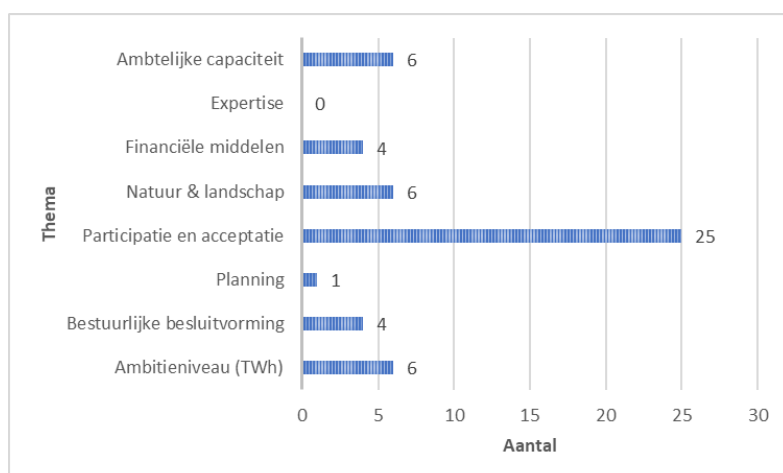
In de concept-RES'en hebben bestuurders, maatschappelijke organisaties en inhoudelijke (externe) experts afgelopen maanden veel met elkaar gepraat en onderhandeld. Ook is een eerste voorzichtige stap 'naar buiten' gezet. Er zijn klankbordgroepen en werkgroepen gevormd, gebiedsateliers, excursies en stakeholdersessies georganiseerd, en enquêtes onder bewoners gehouden. In een tijd waarin door het coronavirus en de bijbehorende maatregelen veel van de geplande activiteiten geen doorgang kon vinden, is het bewonderenswaardig hoe hard en snel er - vaak met een relatief klein team - gewerkt is.

Afspraken Klimaatakkoord en RES Handreiking 1.1:

"Iedereen kan meedoen" is een belangrijk motto in het Klimaatakkoord. Een van de hoofdoelen van het 'instrument' RES is om maatschappelijke betrokkenheid te creëren en door een participatief proces samen met maatschappelijke partners, bedrijfsleven, overheden en inwoners te komen tot een regionaal gedragen energieplan. In de RES Handreiking 1.1 zijn de doelstellingen op het gebied van participatie als volgt uitgewerkt:

- A. Acceptatie; realiseren van acceptatie van de RES en de maatregelen die hiervoor genomen worden.
- B. Kwaliteit van besluitvorming; de RES kwalitatief zo goed mogelijk maken door de kennis, ervaringen en denkracht van inwoners, bedrijven en maatschappelijke organisaties te benutten.
- C. Draagvlak; realiseren maatschappelijke steun voor de keuzes die in de RES moeten worden gemaakt.
- D. Eigenaarschap; zorgen dat inwoners, bedrijven en maatschappelijke organisaties zich mede-eigenaar voelen van de RES.

Geconstateerd moet worden dat de belofte van een 'gedragen RES' nog niet waargemaakt is en een been bijgezet moet worden om dit te bereiken. De samenleving is simpelweg nog niet voldoende betrokken. Uit de kwartaalvragenlijst onder de regionale vertegenwoordigers van de Participatiecoalitie (NMF en Energie Samen) komt al langer het beeld naar voren dat participatie en het goed en tijdig betrekken van bewoners bij de RES een van de grootste zorgpunten is. In de meest recente enquête geeft zelfs ruim 80% van de vertegenwoordigers aan dat dit het grootste zorgpunt is. Ook is het betrekken van jongeren bij de RES'en een veel gehoorde wens, maar weten veel regio's nog niet goed hoe dat het beste kan gebeuren.



Figuur 1: Grootste punt van zorg per regio voor het proces naar RES 1.0
(uit: Kwartaalvragenlijst Participatiecoalitie, augustus 2020)

Kijken wij door de oogharen heen met welke insteek het RES-proces is ingericht, dan zijn er twee smaken: deze is óf heel technocratisch óf heel politiek. In het eerste, technocratische geval, wordt onderzocht wat potentiële zoekgebieden zijn op basis van wettelijke belemmeringen, waar mogelijke warmtebronnen zijn, wat mogelijkheden zijn van zon-op-dak, of waar meervoudig ruimtegebruik kán plaatsvinden. In het tweede geval wordt de RES juist heel politiek. Bestuurders en gemeenteraden treden solistisch op, verklaren het eigen grondgebied uitgesloten voor wind- en/of zonne-energie, of zijn juist veel te ambitieus ten opzichte van mogelijk geschikte locaties.

De energietransitie is niet louter een technologische of politieke aangelegenheid. Integendeel, het is vooral een sociaal-maatschappelijke transitie, waarbij maatschappelijke betrokkenheid een vereiste is en door technologie en politiek ondersteund moet worden. De kracht, kennis en ideeën van de hele samenleving is nodig om de doelen van het Klimaatakkoord te halen. Om een echt maatschappelijk project te worden moet de RES de ramen en deuren veel meer openen voor (ongeorganiseerde) bewoners en maatschappelijke partners als bedrijven¹, agrariërs, bewonersinitiatieven/ energiecoöperaties en natuur- en milieuorganisaties. Laat het geen afvinkparticipatie zijn, maar ga actief op zoek naar bewoners en maatschappelijke partners en geef zeggenschap en eigenaarschap. Uiteraard binnen daartoe gestelde kaders van gemeenteraden en provinciale staten, die de RES 1.0 uiteindelijk beoordelen en moeten vaststellen. Dit vraagt visie en lef van bestuurders en politici.

Het betrekken van bewoners en maatschappelijke partners bij het proces tot de RES 1.0 ligt op het bord van gemeenten, blijkt ook te lezen in de concept-RES'en. Gemeenten staan dichtbij de burger en zijn – in tegenstelling tot de 'RES-regio' - bekend bij inwoners en vice versa. Er schuilt echter ook een groot risico in deze werkwijze. Veel gemeenten hadden het financieel al zwaar en dit is door de effecten van de coronacrisis alleen maar groter geworden. Het is de vraag of gemeenten voldoende tijd, geld en capaciteit hebben om te investeren in goede procesparticipatie naar RES 1.0. Daarbij moet ook aangetekend worden dat er in de communicatie en bekendheid over de plannen uit het Klimaatakkoord in brede zin nog veel te doen is. Veel mensen zijn nog onvoldoende bekend met hetgeen afgesproken is in 2019 en wat dit voor hen gaat betekenen. We merken nu al dat het debat over klimaatmaatregelen op allerlei plekken hoog oploopt. Wat weer leidt tot afnemend vertrouwen en gemor op de overheid. Gemeenten kunnen dit niet alleen oplossen. De verantwoordelijkheid moet gedeeld worden en vanuit de Rijksoverheid zou een stevige impuls en ondersteuning op zijn plek zijn.

Aanbevelingen voor RES 1.0: procesparticipatie

1. Toon lef en daadkracht als bestuurders en beleidsmakers. Open de luiken en maak van de RES een sociaal-maatschappelijk project. Zo wordt ook invulling gegeven aan het doel om via de RES langjarige samenwerking te organiseren met betrokken partijen, met name voor de voorbereiding en uitvoering van energieprojecten.
2. Werk veel meer in co-creatie mét bewoners en maatschappelijke partners. Laat hen meedenken, meedoen, meebeslissen en meeprofiten. Geef hierin ook nadrukkelijk de toekomstige generatie een stem en laat hen, bijv. via Jong RES, plaatsnemen in de stuurgroepen die er in de regio's zijn.
3. De coronamaatregelen vragen om (meer) creativiteit. Er kan veel en er zijn al veel goede voorbeelden. Maak als regio's en gemeenten gebruik van elkaars kennis en ervaringen, en doe een beroep op de expertpool van het NP RES die hiervoor beschikbaar is.
4. Wees over bovenstaande punten ambitieus maar ook realistisch. Wat lukt nog voor RES 1.0 en wat komt daarna (het RES-proces blijft doorlopen)? Schep geen valse verwachtingen.
5. Het is belangrijk dat het Rijk in overleg met gemeenten zorgt voor voldoende capaciteit en ondersteuning om te zorgen dat de gemeenten deze belangrijke taak van procesparticipatie ook goed kunnen uitvoeren.

¹ Zie ook deze [analyse van de NVDE](#) over de 30 concept-RES'en.

2. Lokaal eigendom en financiële participatie

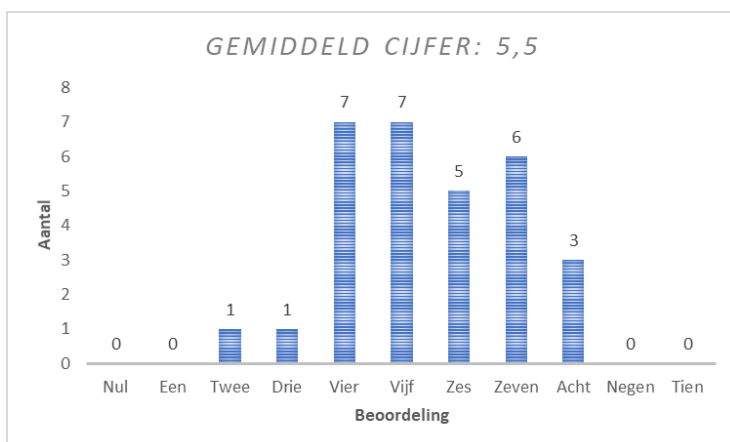
Het vergroten van eigenaarschap en zeggenschap in de energietransitie gaat ook over het kunnen meedoen en mee profiteren van bewoners en energiecoöperaties. De baten van energietransitie moeten zoveel mogelijk lokaal neerslaan. Lokaal eigendom en financiële participatie zijn daarin belangrijke middelen. In het Klimaatakkoord is afgesproken om te streven naar 50% lokaal eigendom.

Afspraken Klimaatakkoord

Om de projecten voor de bouw en exploitatie van hernieuwbaar op land in de energietransitie te laten slagen, gaan in gebieden met mogelijkheden en ambities voor hernieuwbare opwekking, partijen gelijkwaardig samenwerken in de ontwikkeling, bouw en exploitatie. Dit vertaalt zich in evenwichtige eigendomsverdeling in een gebied waarbij gestreefd wordt naar 50% eigendom van de productie van de lokale omgeving (bewoners en bedrijven). Investeren in een zon –en/of windproject is ondernemerschap. Dat vergt ook mee-investeren en risico lopen. Het streven voor de eigendomsverhouding is een algemeen streven voor 2030. Er is lokaal ruimte om hier vanwege lokale project-gerelateerde redenen van af te wijken. Hierbij wordt ook in acht genomen de bijzondere positie van de waterschappen, die zowel lokale ontwikkelaar zijn als decentrale overheid met een verduurzamingsopgave van hun eigen bedrijfsprocessen. Zie ook [het factsheet](#) van de Participatiecoalitie.

Toen de RES'en net werden opgestart was niemand echt bezig met lokaal eigendom, laat staan met 50% lokaal eigendom. Er is door de Participatiecoalitie de afgelopen maanden veel tijd besteed aan het uitleggen waarom dit belangrijk is, en wat het precies betekent. In 15 van de 30 RES-regio's is door de betrokken ambtenaren en/of bestuurders deelgenomen aan de speciaal hiervoor georganiseerde masterclasses. Uit de verschillende concept-plannen blijkt breed draagvlak voor lokaal eigendom van nieuwe grootschalige zonne- en windprojecten. De meeste regio's hebben het streven naar 50% lokaal eigendom uit het Klimaatakkoord opgenomen in de concept-RES. Een paar gaan zelfs iets verder en spreken expliciet uit dat dit streven een minimum is dat ze willen halen.

Er zijn nog geen concrete acties of plannen opgesteld hoe zorg te dragen voor de daadwerkelijke realisatie. Dit is gezien de fase waarin het RES-proces zich bevindt nog geen probleem. Er is landelijk afgesproken dat in de RES 1.0 een plan van aanpak komt hoe het streven naar 50% lokaal eigendom te halen. Verschillende RES'en doen al de suggestie om gemeenten te adviseren en te ondersteunen om het streven naar 50% lokaal eigendom in hun participatiebeleid op te nemen en het te concretiseren. De kwartaalvragenlijst van de Participatiecoalitie laat dit beeld ook goed zien: de basis is gelegd, en moet nu vervolg krijgen.



Figuur 2: Mate van vertrouwen dat 50% lokaal eigendom voldoende wordt uitgewerkt in RES 1.0
(uit: Kwartaalvragenlijst Participatiecoalitie, augustus 2020)

In het proces tot RES 1.0 zal de focus daarom liggen op het 'hoe'. Dat betekent dat de regio's aan de slag gaan met plannen van aanpak voor 50% lokaal eigendom. Op die manier zorgen zij ervoor dat het streven niet een papieren tijger wordt, maar dat er daadwerkelijk acties komen om concreet werk te maken van lokaal eigendom. Hiertoe moet onder meer gekeken worden naar de potentie van elke regio en welke investeringen er nodig zijn. Maar ook hoe alle betrokken maatschappelijke partners in de regio hier hun steentje aan kunnen bijdragen (zie hoofdstuk 1 van dit document).

Daarnaast is het van belang om goede voorbeelden van gerealiseerde projecten te blijven delen. In veel regio's starten coöperaties binnenkort met de eerste fase van de ontwikkeling van hun lokale energieprojecten. Ook zijn er al meerdere projecten gerealiseerd waarbij een energiecoöperatie mede-eigenaar is van het energieproject. Geleerde lessen en opgedane kennis zijn onmisbaar om in de RES 1.0 tot een goed 'hoe' te komen. Er zijn regionale en landelijke samenwerkingsverbanden van energiecoöperaties die elkaar ondersteunen. Nederland staat echter voor een grote opgave, daarom zou het goed zijn als er - waar nodig - ook vanuit de gemeente of provincie ondersteuning komt. Bijvoorbeeld door voorbeeldcontracten of statuten van samenwerkingsverbanden tussen lokale partijen en externe ontwikkelaars, makkelijk beschikbaar te maken. Ook een expertpool van mensen die advies kunnen geven aan energiecoöperaties en gemeenten bij de concrete uitvoering, kan goed helpen.

Ten slotte is het belangrijk voorbeelden te delen van projecten waarbij ook mensen met beperkte financiële middelen kunnen meedoen aan de energietransitie en kunnen meeprofiteren van de lusten.

Aanbevelingen voor RES 1.0: lokaal eigendom en financiële participatie

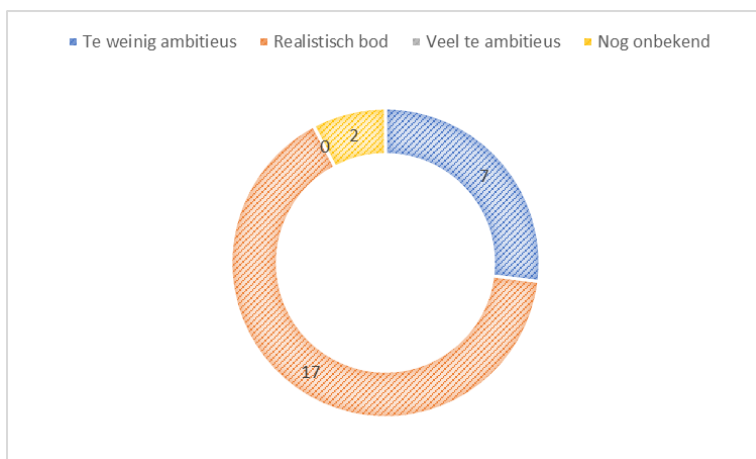
1. *The proof of the pudding is in the eating.* Het is zaak nu de intenties en ambities uit te gaan werken in een regionaal plan van aanpak. Energie Samen neemt hier namens de Participatiecoalitie het voortouw in met een standaard 'Plan van Aanpak 50% lokaal eigendom in RES 1.0'.
2. Stel beleid op en selecteer projecten waar ontwikkelaars de inspanning hebben gedaan om te voldoen aan de afspraken uit het Klimaatakkoord.
3. Zorg ervoor dat de afspraken uit de concept-RES'en de komende maanden op een goede, eenduidige manier worden vertaald naar de ruimtelijke (beleids)kaders van gemeenten en provincies. En zorg ervoor dat deze ruimtelijke (beleids)kaders op tijd af zijn. Zie daarvoor [deze publicatie](#) van Energie Samen over dit onderwerp.
4. Volg als RES-regio de masterclass over 50% lokaal eigendom (als dit nog niet gedaan is) en ga het brede gesprek aan over lokaal eigendom en financiële participatie.
5. Houd in het vizier dat *iedereen* moet kunnen meedoen in de energietransitie en blijf goede voorbeelden delen. Zie daarvoor [deze publicatie](#) van de NMF over dit onderwerp.

3. Behalen doelen Klimaatakkoord

Er is in de afgelopen tijd hard gewerkt in de RES-regio's om te komen tot de concept-plannen. Dit ondanks de effecten van het coronavirus. Dit is een prestatie van formaat. De gepresenteerde concept-RES'en zijn een goed startpunt om op regionaal niveau invulling te geven aan de ambities uit het Klimaatakkoord. Wat betreft het doelbereik in hernieuwbare energie zijn de RES'en goed op weg. De landelijke ambitie van 35 TWh in 2030 wordt met een opgeteld bod van meer dan 52 TWh ruim behaald. Dit is een positieve ontwikkeling en toont aan dat er in brede zin bereidheid is om regionaal de verantwoordelijkheid te nemen klimaatverandering tegen te gaan en werk te maken van de energietransitie. Ook valt op dat er in regio's waar tot op heden geen of zeer weinig duurzame energie wordt opgewekt, gekomen is tot een – voor deze regio's relatief hoog – bod.

Een hoog totaalbod is noodzaak, omdat niet alle projecten het levenslicht zullen halen en projecten bij het zoeken naar zoekgebieden of op basis van een te smalle business case de komende tijd nog zullen afvallen. Groot punt van zorg is dan ook of de ambities uit de RES-plannen ook daadwerkelijk omgezet kunnen en zullen worden in de bouw van duurzame-energie-installaties voor 2030. Hier liggen diverse oorzaken aan ten grondslag die we hieronder bespreken.

In de eerste plaats bestaat het bod uit de regio's voor een groot deel uit een 'ambitie' die nog niet vertaald is naar concrete zoekgebieden.² Ambitie is goed, maar waar moeten de beoogde zonneweides en windparken precies terecht gaan komen? Het is ook de vraag of op (al) deze plekken realistische businesscases rond te krijgen zijn. Deze vragen zijn vaak nog niet of in onvoldoende mate beantwoord en de politieke en maatschappelijke debatten zijn nog niet gevoerd. Om de ambities uit de concept-RES'en te behalen en projecten snel ten uitvoer te brengen, is er de komende jaren flink wat werk aan de winkel. Dit zal ook veel vragen van de ambtelijke inzet.



Figuur 3: Beoordeling ambitie bod (TWh) uit de concept-RES
(uit: Kwartaalvragenlijst Participatiecoalitie, augustus 2020)

In de tweede plaats valt op dat regio's veel aandacht besteed hebben aan zon en een voorkeur hebben voor kleine zonneweides en lage windmolens. De combinatie van zon en wind wordt bijna niet gemaakt. Met het oog op een optimale energiemix en het efficiënt en betaalbaar opwekken van duurzame energie is dit een gemiste kans. Het zal ook betekenen dat er veel onderstations en kabels bijgeplaatst moeten worden, met bijkomende effecten op de ruimte en het landschap en op de portemonnee van burgers. Daarnaast is het zaak om daken en andere bebouwde oppervlakte (denk aan overkapt parkeerplaatsen) vanaf 15 kWh optimaal te benutten voor energieopwekking.

² Het bod van de regio's bestaat uit drie onderdelen: huidige projecten, projecten in de pijplijn en ambitie. Dit laatste deel ambitie beslaat bijna de helft van het totaalbod van zo'n 52 TWh.

We zien dat de benutting van dit areaal achterblijft en dat er in de RES-plannen nog te weinig aandacht voor is. Extra stimulering, bijv. in de vorm van financiële prikkels en ontzorgen, is nodig om snelheid te maken.

Ten derde valt op dat waar er voor de opwek van duurzame energie voldoende ambitie is, deze ontbreekt bij energiebesparing. Naast de nodige ambitie voor opwek, zouden regio's ook een doel moeten stellen voor energiebesparing met een plan om daar te komen. Iedere kWh die daardoor niet gebruikt wordt in 2030, hoeft ook niet duurzaam opgewekt te worden. Daarnaast is er nog weinig ruimte in de RES'en voor realistische innovatie. Bijvoorbeeld zon op gevels, of (semi-)transparante zonnepanelen voor tuinbouwkassen die bij kunnen dragen aan zon-installaties van 15 kWp of hoger, krijgen nog onvoldoende aandacht. Ook ontbreekt in veel van de plannen een duidelijk doel voor de warmtetransitie, terwijl relatief eenvoudig het aantal huizen kan worden genoemd dat in 2030 verduurzaamd moeten zijn. Sowieso geldt dat de verbinding tussen elektriciteit en warmte maar mondjesmaat gelegd wordt in het RES-traject.

Ten slotte valt op dat de afstemming *tussen* de verschillende RES-regio's ontbreekt. Zeker daar waar (i) belangrijke potentiële zoeklocaties aan verschillende RES regio's grenzen; (ii) keuzes in de ene regio mogelijk consequenties kan hebben voor de andere RES regio, (iii) of er meer synergie en koppelkansen kunnen worden gevonden als RES-regio's op gebieden samen optrekken, is het belangrijk dat dit gat gedicht wordt. Hier ligt (ook) een rol voor het Rijk en het NP RES.

Aanbevelingen voor RES 1.0: behalen doelen Klimaatakkoord

1. Zet de besparingsopgave meer centraal en geef dit een duidelijke plek in de RES 1.0. Vergeet naast elektriciteit daarbij het warmtevraagstuk niet.
2. Wijs op een controleerbare manier zoekgebieden aan en maak duidelijk welke belangenafweging daarbij wordt gemaakt en hoe de keuzes tot stand zijn gekomen. Ga hierover het maatschappelijke gesprek aan.
3. Maak transparant en inzichtelijk hoe de keuzes voor zon en wind worden gemaakt en toets dit aan essentiële parameters zoals realiseerbaarheid/haalbaarheid en kosten.
4. Verwerk realistische innovaties in de plannen m.b.t. nieuwe technieken rond gevels, daken en de combinatie van groen en energie.
5. Stem (meer) af tussen de verschillende RES-regio's, vooral daar waar plannen elkaar raken en waar er op bovenregionaal niveau synergie te vinden is.

4. Natuur en landschap

Om klimaatverandering tegen te gaan en hier als Nederland een bijdrage aan te leveren, is het halen van de doelen uit het Klimaatakkoord belangrijk. Dit leidt in situaties ook tot het zoeken en sluiten van moeilijke compromissen tussen enerzijds het behalen van de doelen en anderzijds natuur en landschap. Ook in de RES'en zit deze spanning ingebakken. Het is daarom belangrijk dat er een gefundeerde en transparante afweging plaatsvindt, en dat er niet gedacht wordt in een 'of-of' maar actief gezocht wordt naar een 'en-en' die beide kanten van de medaille versterkt.

Afspraken Klimaatakkoord

In het Klimaatakkoord worden hiervoor vier **ruimtelijke principes** meegegeven aan de RES:

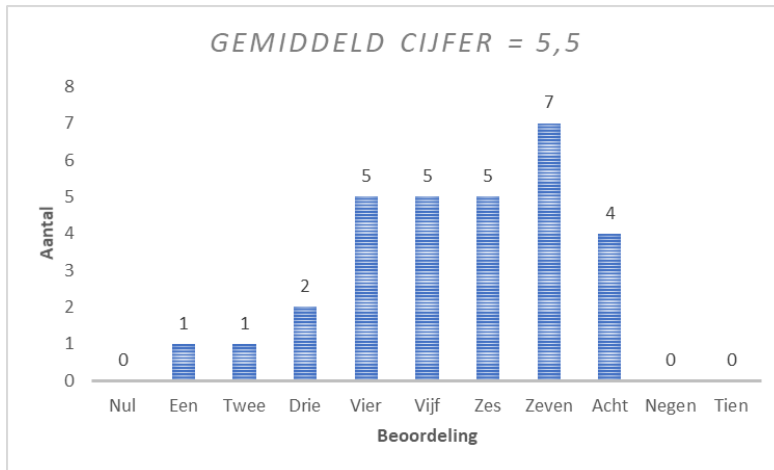
- Streef naar zuinig en (zoveel mogelijk) meervoudig ruimtegebruik.
- Breng vraag naar en aanbod van hernieuwbaar opgewekte elektriciteit zoveel mogelijk dicht bij elkaar.
- Combineer opgaven en ga indien nodig over tot uitruilen en herbestemmen.
- Sluit zo goed mogelijk aan bij gebiedsspecifieke ruimtelijke kwaliteit.

Op het thema **natuur en landschap** zijn de volgende punten overeen gekomen:

- Bij locatiekeuzes wordt de impact op natuur en landschap integraal meegenomen en afgewogen, zodat we negatieve effecten kunnen tegengaan en voorkomen.
- Het effect van de relevante afwegingen, zoals het behoud van bestaande ecologische en landschappelijke functies en waarden, wordt inzichtelijk gemaakt.
- Bij elk project wordt slim meervoudig ruimtegebruik gestimuleerd, daar waar mogelijk waarde aan natuur en landschap toegevoegd.
- Partijen committeren zich aan een proces om de ecologische knelpunten op te lossen. Dit om vroegtijdige compensatie en mitigatie van ecologische impact mogelijk te maken.

In de concept-RES'en wordt verschillend omgegaan met het proces van ruimtelijke inpassing en hoe daarin wordt omgegaan met ecologische en landschappelijke waarden. Positief is dat bij een meerderheid van de RES'en in het proces tot nu toe aandacht besteed is aan het beschrijven van ruimtelijke waarden en wat belangrijke landschapselementen zijn. In enkele regio's heeft dit de vorm van een echte visie op het gebied gekregen waarin duidelijk wordt hoe duurzame energieopwekking hierin past. Ook is de omgang met natuur en landschap in enkele regio's benoemd als een belangrijke (rand)voorwaarde.

Wat op veel plekken (nog) ontbreekt is een uitwerking van de ruimtelijke inpassing en hoe natuur en landschap hierin worden meegenomen c.q. gewogen. Dit komt ook omdat concrete zoekgebieden geregeld nog ontbreken (zie ook hoofdstuk 1). In de RES'en waar wel concrete zoekgebieden of -richtingen staan, zijn de afwegingen die ruimtelijk worden gemaakt niet transparant of ontbreekt een degelijke onderbouwing waardoor duidelijk wordt hoe tot keuzes wordt gekomen. Onduidelijk is hoe ecologische en landschappelijke waarden zijn meegewogen. Hier moet inzicht in verkregen worden, zodat duidelijk wordt dat de gemaakte keuzes passen binnen ecologische uitdagingen (zoals de biodiversiteitscrisis), zonder de doelstelling voor 2030 uit het oog te verliezen. Daarnaast liggen er kansen om in gebieden met lage ecologische waarden natuurwaarden aan een energieproject toe te voegen. De afspraak uit het Klimaatakkoord om daar waar mogelijk waarde aan natuur en landschap toe te voegen, heeft nog weinig invulling gekregen in de ingediende RES'en.



Figuur 4: Mate van vertrouwen dat natuur & landschap voldoende wordt uitgewerkt in RES 1.0
(uit: Kwartaalvragenlijst Participatiecoalitie, augustus 2020)

In de RES'en worden locaties en randvoorwaarden bepaald voor een groot aantal *afzonderlijke* projecten. De initiatiefnemers daarvan zullen in de ontwikkelfase weliswaar de effecten van hun project op natuur en landschap onderzoeken, maar daarbij komt niet de *cumulatieve* impact daarvan in beeld. Daarom pleiten wij ervoor om al bij de uitwerking van de RES deze optelsom goed mee te nemen. Daarbij horen ook afspraken over de omgang met voorziene cumulatieve effecten en het voeren van RES-regio-overstijgende gesprekken hierover.

Ten slotte valt op dat er geen integrale kijk is in de RES is op de regio als geheel. Hoewel begrijpelijk, spitst de discussie zich in enge zin toe op het plaatsen van installaties voor duurzame-energieopwekking. Door in dit proces ook andere gebiedsopgaven in beeld te brengen wordt een integrale benadering mogelijk en worden regionale koppelkansen zichtbaar. Vanuit een gebiedsvisie kan zo een integraal ontwikkelplan ontstaan. Natuur en de inrichting van het landschap zijn elementen die hier bij uitstek in passen. De afspraken uit het Klimaatakkoord om te streven naar meervoudig ruimtegebruiken en opgaven te combineren, staat daarmee nu nog in de kinderschoenen. Dit kan echter in grote mate bijdragen aan het toekomstbestendig maken van de RES'en.

Aanbevelingen voor RES 1.0: natuur & landschap

1. Maak een regionaal afwegingskader voor de ruimtelijke keuzes en hoe ecologische en landschappelijke waarden hierin worden meegenomen. Wees over deze afweging transparant. Een handreiking hiervoor wordt door de NMF begin oktober gepresenteerd.
2. Houd in RES 1.0 rekening met cumulatieve elementen van afzonderlijke energieprojecten.
3. Ga het gesprek voeren tussen RES'en om te kijken wat de effecten op natuur en landschap zijn en welke afspraken hierover nodig zijn.
4. Kijk met een integrale blik naar de regio en zoek naar de win-win, benut koppelkansen.
5. Probeer actief om een plus te zetten op natuur daar waar in een gebied zonder ecologische waarden wordt ontwikkeld.

Bijlage - Verder lezen: regio-analyses

Er is in deze publicatie gekozen voor een algemene en overkoepelende analyse met de focus op opvallende trends. Hieronder zijn enkele analyses per regio te vinden die zijn uitgevoerd door de NMF:

Gelderland

- Clean Tech regio, Noord-Veluwe en Food Valley <https://www.natuurenmilieugelderland.nl/nieuws/concept-energiestrategieen>

Groningen

- Groningen <https://nmfgroningen.nl/nieuws/adviesconceptresgroningen/>

Noord-Brabant

- Metropoolregio <https://www.brabantsemilieufederatie.nl/nieuws/infographic-res-metropoolregio-eindhoven-scoort-onvoldoende/>
- Hart v Brabant <https://www.brabantsemilieufederatie.nl/nieuws/reks-hart-van-brabant-is-op-de-goede-weg/>
- West-Brabant <https://www.brabantsemilieufederatie.nl/nieuws/bmf-beoordeelt-res-west-brabant/>
- NO Brabant <https://www.brabantsemilieufederatie.nl/nieuws/bmf-beoordeelt-concept-res-noordoost-brabant/>
- Longread over RES 1.0 <https://www.brabantsemilieufederatie.nl/nieuws/op-weg-naar-een-succesvolle-brabantse-res-1-0/>

Utrecht

- Food Valley <https://www.nmu.nl/nieuws/res-bod-regio-foodvalley-mooie-eerste-stap-op-weg-naar-energieneutraal/>
- U16 <https://www.nmu.nl/nieuws/ambitieuus-res-bod-regio-u16-aandacht-nodig-voor-natuur-en-participatie/>
- Amersfoort <https://www.nmu.nl/nieuws/bod-res-amersfoort-behoorlijke-ambitie-vraagtekens-bij-haalbaarheid-en-locatiekeuzes/>

Noord-Holland

- Noord-Holland Noord https://www.mnh.nl/wp-content/uploads/sites/15/2020/05/2020-Brief-RES-NHN-mei-def_.pdf