



ENERGIE SAMEN

*De energietransitie,
dat zijn wij!*

BELEIDSPLAN 2018-2021 EN VERDER...

OKTOBER 2018

THIJS DE LA COURT, JAN SCHOUW, SIWARD ZOMER EN FELIX OLTHUIS

Inhoudsopgave

1.	Samenvatting	3
2.	Inleiding.....	4
2.1	Achtergrond: de duurzame energiebeweging van burgers	5
3.	Coöperatie Energie Samen	7
3.1.	De coöperatie	8
3.2.	Programmatistische samenwerking.....	9
4.	Onze ambities voor 2018-2025	10
4.1	Kwantitatieve impact.....	10
4.2	Kwalitatieve impact.....	10
5.	Plan van aanpak	14
5.1	Zichtbaarheid vergroten.....	14
5.2	Belangenbehartiging.....	14
5.3	Integraal werken	16
5.4	Regionale ondersteuning.....	16
5.5	Projectontwikkeling.....	17
5.6	Kennis delen.....	20
5.7	Professionalisering sector.....	21
5.9	Monitoring.....	24

1. Samenvatting

De omslag naar een duurzame energievoorziening in Nederland kan een succes worden als Nederlandse burgers zich erbij betrokken weten. Met de samenbundeling van duurzame-energieorganisaties in de coöperatie Energie Samen willen we deze beweging ‘van onderop’ meer stem en daadkracht geven. Want we zijn ervan overtuigd dat overschakeling naar duurzaam noodzakelijk is én dat die samen moet gaan met zelfbeschikking door bewoners en bedrijven op lokaal niveau. Het versterken van maatschappelijk eigenaarschap komt terug in onze naam Energie Samen: door en voor lokale energiecoöperaties.

De inleiding van deze beleidsnotitie beschrijft de coöperatieve ontwikkeling in Europa, als kader en voorbeeld voor Nederland. De Lokale Energie Monitor 2017¹ beschrijft de stand van zaken anno 2017 en voorziet een onstuimige doorgroei in aantal en omvang van duurzame energiecoöperaties. Voorbeelden van geslaagde coöperatieve en gelijksoortige projecten zijn er in overvloed.

In hoofdstuk 3 beschrijven we welke organisaties zich verenigen in de coöperatie Energie Samen. De kwaliteiten van deze organisaties vullen elkaar prachtig aan; gezamenlijk komen zij tot een ambitie (hoofdstuk 4) die een substantiële bijdrage levert aan de regeringsdoelstelling voor het reduceren van CO₂-emissie. Deze doelstelling heeft een enorme sociale en materiële impact. Juist ook daar ligt de grote bijdrage van Energie Samen.

In het Plan van Aanpak (hoofdstuk 5) benoemen we acties die energiecoöperaties gezamenlijk willen uitvoeren. Zowel voortzetting én opschaling van de activiteiten die energiecoöperaties al langer uitvoeren als een verschuiving naar betere integratie van energiesystemen en eigenaarschap. Hoofdstuk 5 wordt aangevuld met de beoogde activiteiten op het gebied van kennisdeling, opleiding en monitoring.

Het is aan de Rijksoverheid en de decentrale overheden om de essentiële randvoorwaarden voor de energietransitie in te vullen door het wegnemen van belemmeringen en het verschaffen van prikkels. Daarnaast is het noodzakelijk de ‘beweging van onderop’ te faciliteren. Daartoe wordt in overleg met de ministeries van Economische Zaken en Klimaat en Binnenlandse Zaken en Koninkrijkrelaties een begroting opgesteld. Deze begroting is medebepalend voor de impact die Energie Samen heeft op het versnellen van de energietransitie.

¹ Bijlage 1 Samenvatting Lokale Energie Monitor 2017 - Annemarieke Schwencke: <https://www.hieropgewekt.nl/nieuws/lokale-energie-monitor-2017-samen-energie-opwekken-onverminderd-populair>. Overigens komen naast coöperaties ook andere organisatievormen van lokale initiatieven veelvuldig voor. Deze worden door Energie Samen geïnventariseerd.

2. Inleiding

De komende periode wordt Nederland geconfronteerd met een grote opgave. De energietransitie komt nóg dichterbij de directe leefomgeving van mensen. In de gebouwde omgeving komt ze zelfs bij mensen *in* huis. Participatie in lokale energieprojecten is nu al van groot belang voor het slagen van duurzame energieprojecten, maar wordt de komende periode alleen maar belangrijker².

Zonder draagvlak voor wind- en zonneparken vertragen (of erger nog: stranden) de duurzame energieprojecten die de samenleving zo hard nodig heeft. Op het gebied van windenergie zijn verschillende voorbeelden aan te wijzen van projecten die stagneren bij gebrek aan draagvlak. Ditzelfde effect dreigt nu ook bij grootschalige zonneparken. Draagvlak bij omwonenden en bewoners is essentieel voor iedere verandering.

Daarnaast moeten we letterlijk de wijken in. Welke partij gaat woningeigenaren verleiden, overtuigen en meenemen in de warmtetransitie? Wie doet dat bij huurdersverenigingen, woningcorporaties en wijkverenigingen? Transitie is ondenkbaar zonder een sterke beweging van onderop.

Lokale overheden sturen steeds meer aan op een traject van omgevingsmanagement met burgerparticipatie. Ook in de omgevingsvisies en in de nieuwe Omgevingswet wordt nu ruimte geboden aan burgerparticipatie. Lang niet alle (decentrale) overheden hebben echter ervaring met (en kennis van) de concrete invulling van deze participatie.

In Nederland zijn sinds jaar en dag talloze succesvolle energiecoöperaties en –initiatieven actief. Zij zijn ervan overtuigd dat overschakeling naar duurzaam noodzakelijk is én dat lokale bewoners en bedrijven meer grip moeten krijgen op hun energievoorziening. Door schaalvergroting en commercialisering is alleen het netwerk nog in handen van de overheid; grote commerciële partijen zijn verantwoordelijk over de rest. We willen toe naar meer collectief eigendom, zoals ook als ambitie in het Klimaatakkoord is opgenomen. Dat is een uitdaging voor individuele energiecoöperaties en vergt ook meer samenwerking op regionaal en landelijk niveau. Om aan die uitdagingen het hoofd te bieden hebben vijf koepelorganisaties zich verenigd in Energie Samen. Een beweging voor en door burgerinitiatieven, om burgers een prominente plek in de energietransitie te bieden. Zo vergroten wij de kansen en mogelijkheden om de energietransitie te laten slagen. In dit beleidsplan zetten we uiteen wat daarvoor nodig is.

² Zie bijlage 2 voor de context.

2.1 Achtergrond: de duurzame energiebeweging van burgers

REScoop.eu: Europese federatie

De ontwikkeling van coöperatieve initiatieven in Europa bracht ODE Decentraal samen met De Windvogel in Nederland ertoe om een Europese federatie op te richten voor energiecoöperaties. Deze federatie werd door acht grote energiecoöperaties opgericht met als doel de zichtbaarheid van deze beweging in de Europese Unie te vergroten. Daar werd de federatie met open armen ontvangen en gefaciliteerd. Op dit moment vertegenwoordigt REScoop.eu zo'n 1500 energiecoöperaties in Europa, waar zo'n 600.000 burgers lid van zijn.

Winter Package: 'Clean Energy for All Europeans'

De groeiende groep burgers die zelf hun energie opwekken wordt gedefinieerd in het nieuwe pakket aan maatregelen van het Winter Package: 'Clean Energy for all Europeans' (Bijlage 3). Het belang van deze beweging is daarmee door de Europese Commissie onderkend.

Het nieuwe pakket maatregelen vormt het langetermijn-energiebeleid van de Europese Unie in de transitie naar een duurzame energievoorziening in Europa. Het pakket bestaat uit voorstellen voor de interne elektriciteitsmarkt, energiebesparing en het bestuur van de Europese energie-unie voor hernieuwbare energie.

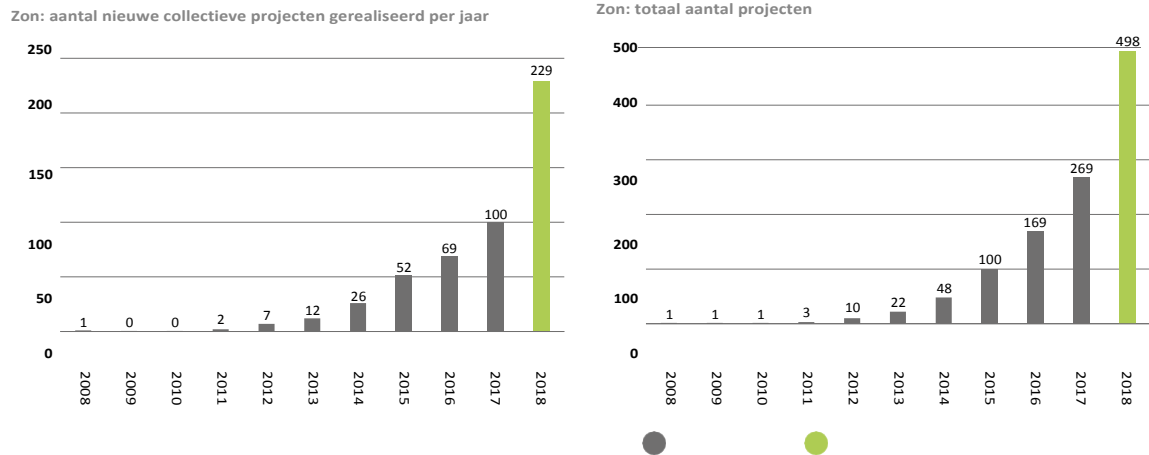
Stand van zaken in Nederland

HIER opgewekt rapporteert jaarlijks over de beweging van burgers die zelf hun energie opwekken. Deze Lokale Energie Monitor is in 2017 voor de derde keer uitgebracht en laat een sterke groei van de coöperatieve beweging zien. In 2017 kwamen er 100 nieuwe collectieve zonprojecten bij; 63 daarvan zijn gerealiseerd met de postcoderoosregeling. In totaal is er nu voor 37 MWp zon-PV gerealiseerd in collectief verband, dat is 53% meer dan in 2016. De verwachting is dat de groei ook in 2018 doorzet. Minstens het dubbele aantal projecten staat al op de planning. Daarnaast komen er steeds meer projecten die in verenigingsverband of kleinschaliger worden gerealiseerd.

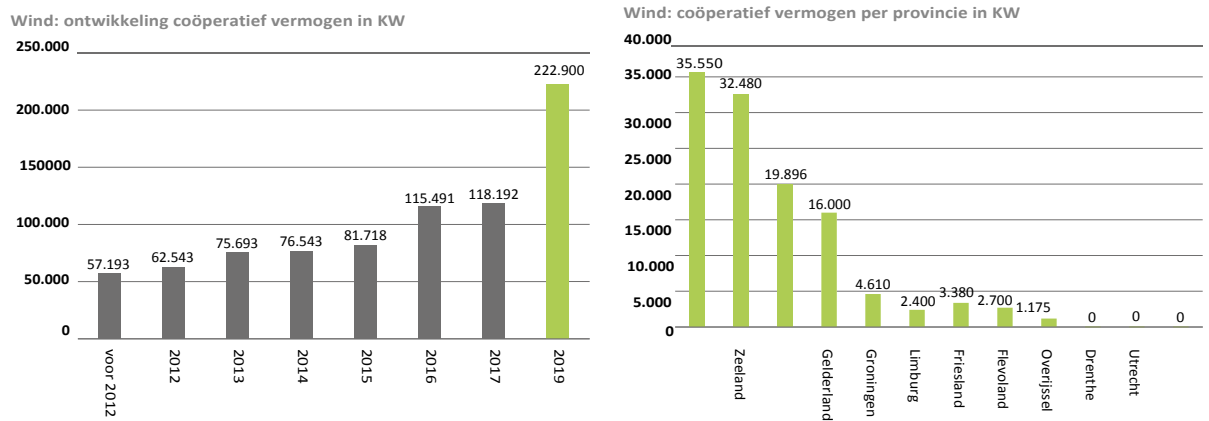
Opgesteld vermogen

In 2017 staat er 118 MW aan opgesteld windenergievermogen dat eigendom is van duurzame energiecoöperaties. Grote windparken met coöperatieve turbines staan in de startblokken voor 2018/2019: Windpark Krammer (103 MW) en de windparken bij Almere, Geldermalsen en Tilburg. Dit zijn de vruchten van intensieve samenwerking tussen (meerdere) coöperaties, commerciële partijen en overheden.

Windturbines op land worden steeds meer samen met coöperaties ontwikkeld, mede omdat gemeenten dit vaak als voorwaarde stellen. De collectieve zon- en windprojecten leveren inmiddels genoeg stroom voor 85.000 huishoudens.



Figuur 1. De spectaculaire groei van zonprojecten (bron: HIER opgewekt, Lokale Energie Monitor 2017).



Figuur 1. De spectaculaire groei van door windenergie opgewekt vermogen (Bron: HIER opgewekt, Lokale Energie Monitor 2017).

3. Coöperatie Energie Samen

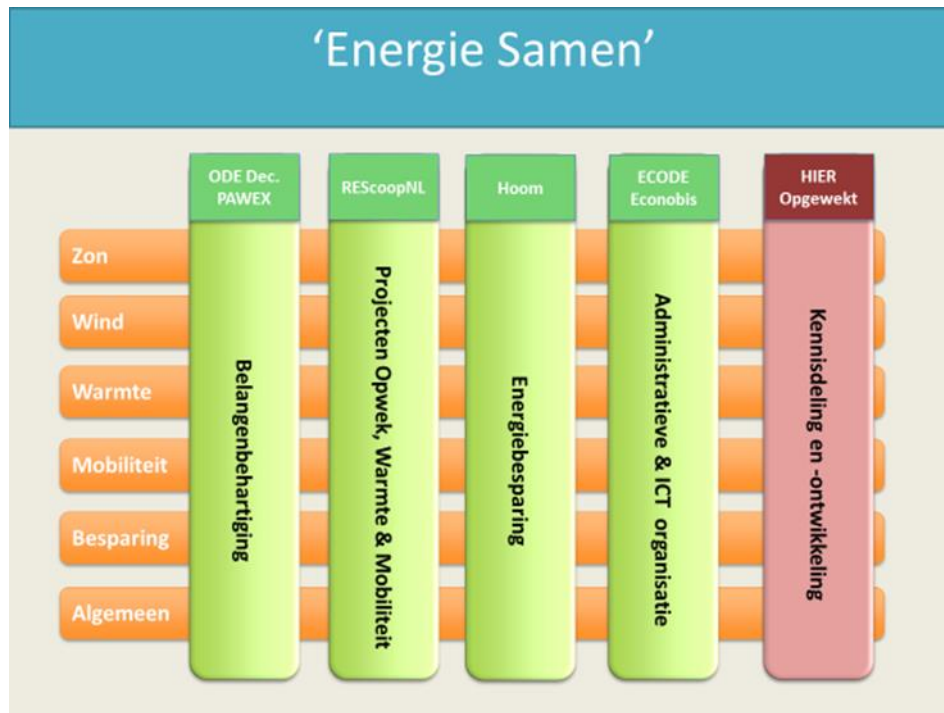
Nederland heeft een traditie van samenwerken in de vorm van coöperaties. Ook in de energietransitie is dat al vroeg tot uitdrukking gekomen in de eerste windenergiecoöperaties en in de samenwerking tussen die coöperaties.

De laatste jaren is er steeds meer sprake van krachtenbundeling door coöperaties en democratische verenigingen die zich inzetten voor de ontwikkeling van duurzame energie. Er is een goede onderlinge samenwerking en taakverdeling. Voor de buitenwereld en ook voor de lokale energiecoöperaties zelf is de structuur van samenwerking echter onvoldoende inzichtelijk.

Krachtenbundeling

Het is van belang die samenwerking en de vruchten ervan duidelijk zichtbaar te maken. Daarom hebben de organisaties ODE Decentraal, REScoopNL, ECODE, Hoom en PAWEX (met deelname van de coöperatie Windunie)³ besloten hun krachten te bundelen in één zichtbare organisatie onder de naam Energie Samen. Begin mei 2018 bekrachtigden we deze samenwerking als één gezamenlijke rechtspersoon, in de vorm van een (koepel)coöperatie van coöperaties en verenigingen (zie ook figuur 2).

³ In bijlage 5 zijn korte beschrijvingen te vinden van de deelnemende organisaties.



Figuur 2. Schematische weergave van de samenwerkende organisaties met hun kernactiviteiten in de nieuwe koepelcoöperatie Energie Samen

3.1. De coöperatie

Doel

De coöperatie Energie Samen heeft als doel te zorgen voor één krachtige beweging van onderop in de energietransitie en deze te ondersteunen in haar taken. Maatschappelijk eigenaarschap staat daarin centraal.

Uitvoerende rol

Energie Samen gaat regionale en lokale, bestaande en nieuwe initiatieven faciliteren. Zowel door het onderling delen van bestaande kennis, kunde en middelen als door het gezamenlijk ontwikkelen ervan. Hiermee krijgen deze initiatieven een voortrekkersrol in de regionale of gemeentelijke energietransitie. Samen zullen we een belangrijke uitvoerende rol hebben in de regionale plannen voor de energietransitie.

Zeggenschap

In onze nieuwe koepelcoöperatie staat zeggenschap van de aangesloten leden voorop. De leden worden betrokken in de verdere ontwikkeling van Energie Samen. Als organisatie stemmen we onze diensten en standpunten af op de wensen en inzichten van onze leden. Daar waar nodig wordt de organisatie bijgestuurd door de leden.

Aansluiten

We zijn een open coöperatie, waarbij iedere inwoner van Nederland zich kan aansluiten, direct of via één van de aangesloten organisaties of coöperaties. Geheel in lijn met het Charter voor coöperaties⁴.

3.2. Programmatische samenwerking

In toenemende mate hebben ook overheden oog voor de noodzaak dat burgers zeggenschap over (en eigendom hebben van) hun eigen productiemiddelen. Overheden stellen burgerparticipatie, al dan niet door middel van coöperaties, steeds vaker als voorwaarde voor (planologische) medewerking. In dat kader stelt de coöperatie Energie Samen een programmatische samenwerking voor met VNG, IPO en UvW, waarmee op de belangrijkste transitithema's de samenwerking tussen georganiseerde burger en decentrale overheid ondersteund wordt.

⁴ Zie Bijlage 4.

4. Onze ambities voor 2018-2025

Om in onze missie te slagen en een volwassen sector te worden die in 2025 op eigen benen kan staan, heeft de sector zichzelf ambitieuze doelen opgelegd.

4.1 Kwantitatieve impact

1 miljoen leden

Het ledenaantal van duurzame-energiecoöperaties en -initiatieven groeit van 160.000 in 2017 naar 1 miljoen in 2025. Deze 1 miljoen leden bereiken samen zeker een factor 5 niet-aangesloten huishoudens in gebieds- en wijkprocessen.

Stormachtige groei zon en wind

Het opwekken van duurzame energie gaat een stormachtige groei doormaken: van 300 miljoen kWh (1 PJ) in 2016 naar 6 miljard kWh in 2025 (20 PJ). Dat gebeurt door duurzame opwekking uit zon en wind.

Koppositie bij warmte en energiebesparing

Energiebesparing is misschien wel de belangrijkste opgave in de energie- en warmtetransitie. Ook hier is voor de energiecoöperaties een belangrijke rol weggelegd. Door onze onafhankelijke positie, onze wortels in de samenleving en het vertrouwen bij burgers zijn wij in staat om *achter* de voordeur bij huishoudens te komen. Onze aangesloten coöperaties en verenigingen zien daarom voor zichzelf een koppositie weggelegd bij de uitrol van duurzame warmte. Van hun leden stappen er ten minste 200.000 over naar duurzame warmte, hetzij via buurtwarmtenetten en collectieve warmtebronnen, hetzij via het bevorderen van individuele duurzame warmtesystemen in particuliere woningen. Dit levert een energiebesparing op van 1,5 miljard kWh (5,4 PJ).

Coöperatieve mobiliteit

Autodelen en andere vormen van coöperatieve mobiliteit ontwikkelen zich razendsnel. In slechts een jaar tijd zijn negen coöperaties in verschillende steden begonnen met autodelen. Het ledencontact dat coöperaties hebben opgebouwd geeft hun op lokaal niveau een competitieve voorsprong op marktpartijen die hun naam lokaal nog moeten opbouwen. Ons doel is in periode 2018 tot 2022 zo'n 200 energiecoöperaties te realiseren met elk 100 deelauto's. Dit geeft een CO₂-emissiebesparing van ongeveer 100 kTon.

4.2 Kwalitatieve impact

Samen zorgen we ervoor dat iedereen kan meedoen. Wij verspreiden niet alleen de boodschap op een toegankelijke manier, maar bieden burgers ook een mogelijkheid om daadwerkelijk iets te doen. Op die manier geven wij concreet vorm aan het maatschappelijk

eigenaarschap van de energietransitie. Daarbij kunnen we meer dan tien procent van de Nederlandse huishoudens direct betrekken (als lid, afnemer en/of als vrijwilliger).

Daarnaast willen we als energiecoöperaties onze activiteiten verbreden van opwek-projecten naar activiteiten in de gehele keten: van energieopwek tot en met –besparing

Maatschappelijk eigenaarschap

De ruimtelijke en sociale consequenties van duurzame energie zijn groot. Participatie van burgers wordt daarom als noodzakelijke voorwaarde gezien voor de grootschalige implementatie van de technologie, door de overheid, en door onszelf.

Energie Samen zorgt ervoor dat de noodzaak van een snelle overgang naar een schone energievoorziening tussen de oren komt van burens, vrienden, familieleden, de bakker, de slager en de gemeenteraadsleden. Dat vergt wel een andere invalshoek dan nu. Veel coöperaties zijn sterk ideologisch en technisch gedreven; onze boodschap is een combinatie van technisch/financiële en duurzaamheidsargumenten (teloorgang van de aarde, zorg voor nageslacht, et cetera). De technisch/financiële argumenten zijn vaak gericht op delen van het energiesysteem, zoals energiebesparing, zonne-projecten, of inkoop van groene stroom. Dit zien we ook terug in bijvoorbeeld professionele energieloketten, campagnes en marketing.

Die werkwijze heeft zeker resultaat, gezien het groeiend aantal mensen dat deelneemt in deze projecten en de groei van het aantal coöperaties.

De vraag is echter of dit vol te houden is als het hele energiesysteem op de schop gaat en de gevolgen voor burgers minder vrijblijvend worden. Nu kan je vrijwillig deelnemen aan een postcoderoosproject. Die vrijblijvendheid verdwijnt echter als je hele wijk van het aardgas af gaat.

Er zijn verschillende invalshoeken om het ‘eigenaarsgevoel’ bij de energietransitie te versterken. Voor energiecoöperaties wordt de opgave zich niet exclusief te richten op energie, maar een bredere context te begrijpen en te onderzoeken vanuit bewonersperspectief. Bijvoorbeeld de bewonersgedreven wijkenergietransitie⁵, hierin wordt opzoek gegaan naar beweegredenen voor mensen om mee te doen met een project in de wijk. Deze beweegredenen bestrijken niet alleen de energietransitie, maar *alle* zaken waar een buurt mee in beweging is te brengen: een nijpend probleem of sterke wensen. Energietransitie kan een aanleiding vormen voor zo’n bredere benadering, maar ook een deelaspect zijn dat gekoppeld wordt aan een ander thema waarvoor de buurt sneller in beweging komt.

⁵[Wijk voor de wijk: pleidooi voor een bewonersgedreven wijkenergietransitie](#), Maurice Specht, 2018

Een andere opgave wordt de verhouding tussen energiecoöperaties met gemeenten. Een partnerschap op lokaal niveau wordt steeds vaker als vanzelfsprekend gezien. Als het eigendom van (delen van) het energiesysteem meer bij bewoners komt te liggen, kan dat leiden tot nieuwe verhoudingen tussen energiecoöperaties en overheden.

Van opwekprojecten naar hele energieketen

Als energiecoöperaties zijn we nu nog sterk gericht op opwek- en besparingsprojecten. We focussen daarbij eigenlijk maar op een deel van het geheel van opwek, transport, distributie, opslag en afname. Dat doen we vooral vanwege subsidieregelingen en/of fiscale regelingen. Dit is niet wenselijk; het energiesysteem is nu verdeeld onder verschillende partijen die vanuit hun deelbelang handelen. Wij willen juist het hele systeem optimaliseren. Die kant gaat het gelukkig ook op. Dat levert ook weer nieuwe uitdagingen voor energiecoöperaties:

- Het onderscheid tussen productie en afname verdwijnt. Daarmee zijn energiecoöperaties, b.v. in hun rol van exploitant van duurzame installaties, partij.
- Opslag, aanbodsturing en handel van energie worden nieuwe aandachtsvelden waarin ook nieuwe belangen en dienstverlening zullen ontstaan. Daar ligt ook een rol voor energiecoöperaties.
- Energiecoöperaties gaan werken aan grotere opgaven als ‘aardgasloze wijken’. Op dat terrein zijn al verschillende initiatieven opgestart. En daarbij wordt breder gekeken naar het systeem als geheel: opwek, distributie en afname worden als logisch geheel beschouwd, op het schaalniveau van een wijk of stadsdeel.
- Er is Europese regelgeving in de maak waarin ‘local energy communities’ als ‘maatschappelijke ondernemingen’ worden opgevat. Zij krijgen dezelfde rechten en plichten als de huidige marktpartijen in het energiesysteem (bijvoorbeeld levering aan de consument). Dat stelt eisen aan organisatie, bestuur en zeggenschap van deze communities (ook vanwege de nieuwe Omgevingswet). Deze richtlijnen zullen vanaf 2020/2021 geïmplementeerd gaan worden in de lidstaten.

Factoren die onze impact bepalen

De rol van de lokale beweging, en dus de mogelijkheden van lokale energiecoöperaties om een prominente positie in te nemen in de energietransitie, is afhankelijk van onze kracht, kennis en kapitaal.

Onze kracht is afhankelijk van:

- De positie die de energiecoöperatie inneemt binnen de gemeenschap (o.a. aantal leden, aantal actieve leden, aantal projecten, afspraken en overeenkomsten met partners).

- De sterkte van de organisatie (o.a. organisatie, aantal (betaalde) medewerkers, (langjarige) financiering, groeipotentie, openheid en transparantie).

Onze kennis laat zich samenvatten door:

- De kennis en ervaring binnen de coöperatie. Zowel op gebied van techniek, financiën, recht, communicatie en verandkunde. Zowel de kennis zelf als de borging van de kennis.
- De beschikbare kennisnetwerken.
- Het vermogen om te leren, te willen ontwikkelen.

Ons kapitaal bestaat uit:

- omzet,
- vermogenspositie,
- financiële afspraken met derden,
- het business-/bedrijfsmodel,
- verdien capaciteit (op termijn).

Binnen Energie Samen richten we ons op zowel de (werk)processen die integraliteit bewerkstelligen als met het ontwikkelen van de lokale coöperaties tot duurzame maatschappelijke ondernemingen. Beide opgaven zijn daarom richtinggevend voor de manier waarop we Energie Samen organiseren.

5. Plan van aanpak

Het toekomstbeeld dat wij voor ogen hebben is dat de coöperatieve energiebeweging in Nederland in 2025 een niet weg te denken factor is in het nationale en lokale energiesysteem. Wij gaan voor 1 miljoen leden die met z'n allen 5 miljoen huishoudens weten te bereiken.

5.1 Zichtbaarheid vergroten

Om de basis (lokale energiecoöperaties) van Energie Samen te versterken is het belangrijk dat het ledenaantal van de aangesloten coöperaties groeit. Daarvoor is een brede publiekscampagne nodig. De marketingkracht van de individuele coöperaties is meestal beperkt. Een brede publiekscampagne moet duidelijk maken wat deze beweging onderscheidt van de traditionele marktpartijen in de energiebranche en waarom het voor burgers belangrijk én aantrekkelijk is om lid te worden van een lokale energiecoöperatie.

De zichtbaarheid van deze 'beweging van onderop' is belangrijk in de relatie tot lokale en regionale overheden. Door de publiekscampagne kunnen we ervoor zorgen dat lokale overheden de aanwezigheid van lokale energiecoöperaties op waarde weten te schatten. De samenwerking tussen lokale overheden en lokale energie-initiatieven krijgt zo extra kracht voor het versnellen van de lokale energietransitie.

5.2 Belangenbehartiging

Coöperatie Energie Samen is de nieuwe belangenbehartiger van de burgers in de energietransitie. Energie Samen vertegenwoordigt de burgers bij het maken van landelijke, regionale, gemeentelijke en wijkgebonden afspraken. We werken aan goede voorwaarden voor energiecoöperaties. Energie Samen doet dit zoveel mogelijk in samenwerking met onder meer de Nederlandse Vereniging voor Duurzame Energie (NVDE), de Nederlandse Windenergie Associatie (NWEA), de Nationale Coöperatie Raad (NCR), Warmtenetwerk, Vereniging Nederlandse Gemeenten (VNG), Interprovinciaal Overleg (IPO), Unie van Waterschappen (UvW), verschillende landelijke en regionale natuur- en milieuorganisaties en op Europees niveau REScoop.eu.

Co-creatie van regelgeving en ruimtelijke kaderstelling

Een belangrijke voorwaarde voor de snelle groei van de 'beweging van onderop' is een goed wettelijk kader. In het verleden hebben we gezien dat energiecoöperaties, ondanks de complexiteit van de Regeling Verlaagd Tarief, goed in staat zijn daarmee te opereren, zij het erg langzaam. Hoe beter het wettelijk kader is ingesteld op de realiteit van de energiecoöperaties, hoe sneller zij zich kunnen ontwikkelen. Het is dus van essentieel belang dat Energie Samen in het kader van de nieuwe ontwikkelingen rond het Klimaat- en

Energieakkoord in een vroeg stadium de capaciteit opbouwt om samen met de overheid zo'n wettelijk kader te creëren. Dit geldt onder meer voor:

- De regeling voor energiecoöperaties, genoemd in het Regeerakkoord;
- Verbetering van de Regeling verlaagd tarief;
- Verbetering van de Salderingsregeling;
- Omgevingswet en lokale energiestrategieën - aanpassen ruimtelijke kaders door het inbrengen van de coöperatieve aanpak;
- Europese wetgeving - definitie hernieuwbare energiegemeenschappen en de uitwerking daarvan op nationaal niveau.

Ruimtelijk inpasbaar maken

Naast een passend wettelijk kader is een volgende belangrijke randvoorwaarde dat met name grootschalige energieproductie ruimtelijk inpasbaar⁶ gemaakt wordt. Een sterke sector van energiecoöperaties kan niets realiseren wanneer het ruimtelijk kader dit niet toestaat. Wanneer de overheid bijvoorbeeld vasthoudt aan de 6000 MW wind op land tot 2023, wordt het voor energiecoöperaties lastig om nieuwe projecten te realiseren. Dit betekent dat er op bestuurlijk niveau een afspraak moet komen waarin gemeenten en provincies op zijn minst de mogelijkheid bieden om ruimtelijk de resultaten van de uitgevoerde energiestrategieën uit te voeren. Daar waar geen strategieën zijn ontwikkeld zal een 'ja, tenzij' principe kunnen gelden.

Ontwikkelfonds

Een volgende belangrijke voorwaarde voor het succesvol kunnen opereren van energiecoöperaties is de beschikbaarheid van ontwikkelkapitaal om de ontwikkeling van projecten te financieren. Wanneer goed uitgevoerd en georganiseerd op de juiste schaal, hoeft dit geen subsidie te zijn. Dit ontwikkelgeld wordt dan terugverdiend vanuit de projecten die worden gerealiseerd.

ODE Decentraal heeft samen met het Nederlands Investerings Agentschap (NIA)⁷ een plan van aanpak gemaakt voor een ontwikkelfonds voor energiecoöperaties. Dit ontwikkelfonds is van groot belang voor een snelle ontwikkeling van energiecoöperaties. Als alle lokale projecten de ontwikkel financiering zelf moeten organiseren zullen de gestelde doelen niet gehaald worden. Lokale projecten lopen risico's omdat de lokale schaal beperkt is en ze hebben geen mogelijkheid van risicospreiding, zoals commerciële ontwikkelaars met meerdere projecten in een portfolio dat wel hebben.

⁶ Vaak wordt gesproken van 'ruimtelijke inpassing' als het erom gaat om voor grootschalige energieproductie door zonneparken en/of windturbines een plek te zoeken in het landschap. Vraag daarbij is of de term 'ruimtelijk' toereikend is. Niet alleen de visuele waarneming is relevant, ook de waarneming van geluid en geur speelt een rol en vraagt daarom aandacht. Dat pleit ervoor om in de discussie over energietransitie de leefomgeving en het landschap meer centraal te stellen in plaats van ruimte. Zie ook position paper "Een nieuwe dimensie in ons landschap" van ECN en WUR (juli 2017). <https://www.ecn.nl/nl/nieuws/item/energietransitie-gaat-ons-landschap-ingrijpend-veranderen-nieuw-denken-nodig/>

⁷ Zie bijlage 6 (PM) voor de samenvatting van het conceptplan van het NIA.

De bedoeling is dat financieringsaanvragen worden beoordeeld door het projectbureau van Energie Samen en als gebundelde voorstellen ter goedkeuring worden voorgelegd aan de financier (fonds gelieerd aan het Ministerie van Economische Zaken en Klimaat⁸). Zowel individuele projecten als clusters van projecten komen in aanmerking.

5.3 Integraal werken

Energiecoöperaties zullen meer integraal moeten gaan werken en de daarvoor benodigde kennis en ervaring uitwisselen en ontwikkelen. Het gaat daarbij om drie accentverschuivingen:

1. Van projectontwikkelaar naar systeemontwikkelaar.

Bewoners worden meer (mede)-eigenaar van een systeem, zeker als het gaat om aardgasloze wijken. Het beroep op diverse soorten expertise zal daarbij sterk toenemen, zowel technische, financiële, juridische, communicatieve. Ook de investeringen en risico's zullen aanzienlijk toenemen. Coöperaties zullen dan ook moeten evolueren naar professionele, maatschappelijke organisaties.

2. Van focus op aanbod naar focus op behoeften en oplossingen.

Vraaggedreven en/of probleemgericht werken zal leiden tot verbreding van zowel thema's als werkwijzen en financieringsbronnen. En daarmee ook een verdergaande inzet van nieuwe kennis en vaardigheden.

3. Van 'marktpartij' naar exclusieve partner voor overheden.

De energiecoöperaties als georganiseerde (vertegenwoordigers van) bewoners zijn enig in hun soort. Dit vraagt ook om een nieuwe positie t.o.v. de overheden. Waarbij de overheid het model van 'aanbesteding' zou moeten vervangen door 'inbesteding': exclusieve gunning aan energiecoöperaties op basis van bewezen draagvlak. In het geval van 'aanbesteding' moeten meedingende partijen aantoonbaar gefundeerd zijn op draagvlak in de samenleving.

5.4 Regionale ondersteuning

Er is een groot verschil in capaciteit tussen de regio's. In sommige provincies is uitgebreide

⁸ Zie kamerbrief minister Wiebes d.d. 15 februari 2018: "Vorming Invest-NL": "Het is mogelijk dat uit de ontwikkelactiviteiten projecten of investeringskansen komen met een zeer urgente financieringsbehoefte die niet zelfstandig door de markt ingevuld kunnen worden, en die passen in de doelstellingen van Invest-NL. In dat geval zal, zoals gemeld in de brief over 'Voortgang Invest-NL' van 30 juni 2017, door het kabinet worden overwogen om zelf te investeren via de rijksbegroting vooruitlopend op de statutaire oprichting van Invest-NL." Het uitstel van de realisatie van Invest-NL zou aldus geen belemmering hoeven vormen voor toekennen van het Ontwikkelfonds Coöperaties.

ondersteuning ingericht voor regionale koepels. In andere gevallen wordt maar mondjesmaat ondersteuning geboden.

De laatste jaren zien we op lokaal niveau steeds meer beleid dat aanstuurt op coöperatieve participatie in grote windprojecten. Op het gebied van zon-PV is dit in veel gebieden achterwege gebleven. Een goed ruimtelijk kader dat is verweven met burgerparticipatie moet gemeengoed worden. Wij zien dat onze aangesloten organisaties gemeenten kunnen helpen met kennis over ruimtelijk beleid, waardoor gemeentes de positie van hun eigen energiecoöperaties kunnen versterken. Energie Samen kan hieraan bijdragen door experts met veel ervaring in te zetten bij (andere) gemeenten en provincies. In de programmatische afspraak met VNG, IPO en UvW zal dit brede aandacht krijgen, onder meer in de vormgeving van de Omgevingsvisie en de uitwerking van de Omgevingswet naar lokale en regionale realiteit.

Bestuurlijke afspraak

Energie Samen zal zich ervoor inzetten om alle regio's dezelfde kansen te bieden voor het realiseren van succesvolle duurzame energieprojecten vanuit burgerparticipatie. Ons doel is dat alle regio's leren van de vooroplopende regio's, zodat overal hetzelfde kwaliteitsniveau geboden kan worden.

Dit betekent dat er bestuurlijk een afspraak komt waarin decentrale overheden in de uitwerking en concretisering van de Regionale Energie- en Klimaatstrategieën (REKS) ruimte reserveren voor onder meer de opgave voor wind en grootschalige zonne-energie. In de randvoorwaarden voor ontwikkelingen leggen zij het aandeel van de samenleving vast (50% of meer coöperatief).

Ook waar de strategieën ruimtelijk nog niet volledig zijn uitgewerkt, is het van belang dat de gemeenten in hun ruimtelijke visie en in de regelgeving vastleggen dat bij grootschalige ontwikkeling van wind- en zonneparken het coöperatief ontwikkelde aandeel 50 procent of meer zal zijn. Dit wordt ook vastgelegd in de programmatische samenwerking die Energie Samen met de koepels van decentrale overheden wil aangaan. Voor dit doel kunnen met name de ondersteunende diensten en faciliteiten van Energie Samen een rol spelen: advies, professionalisering, projectontwikkeling, governance, et cetera.

5.5 Projectontwikkeling

Om efficiënt te kunnen werken is een centrale of regionale ondersteuning nodig voor coöperatieve projectontwikkeling. Zo zorgen we ervoor dat de kennis over projectontwikkeling die bij ervaren coöperaties al in huis is, ook direct bij nieuwe coöperaties terecht komt. Zij hoeven niet opnieuw het wiel uit te vinden en kunnen snel en effectief te werk gaan. Met dit doel zetten wij een projectbureau op waar deze kennis is

gecentraliseerd. Het projectbureau kan op aanvraag van de lokale coöperaties werken. Deze ondersteuning zal zich richten op de ontwikkeling van de duurzame projecten in volgende sectoren:

1. Opwek: zon en wind;
2. Duurzame warmte in de gebouwde omgeving;
3. Energiebesparing

5.5.1 Opwek: zon en wind

Samenwerking is bij ontwikkeling van wind- en (grootschalige) zonneprojecten van groot belang. Niet alleen in het kader van burgerparticipatie, maar ook bij de concrete ontwikkeling van de projecten. Ervaren projectleiders van REScoopNL helpen coöperaties hun eerste project(en) te realiseren en daarbij kennis op te bouwen voor toekomstige projecten. Waar nodig werken we samen met bijvoorbeeld Eneco en Windunie. Waar mogelijk worden opwekinstallaties gekoppeld aan opslagfaciliteiten.

5.5.2 Duurzame warmte

Verduurzaming van de gebouwde omgeving kent vele aspecten. Als speerpunten benoemen wij energiebesparing en warmte. Beide speerpunten hebben een grote overlap met elkaar. Tegelijkertijd zijn de processen om de gebouwde omgeving energieneutraal te krijgen verschillend. Waar besparing vooral z'n beslag krijgt op individueel niveau (per huishouden), zullen voorzieningen voor warmte meer op straat- en wijkniveau gerealiseerd worden. Voor woningcorporaties en hun huurders hebben de maatregelen voor besparing en warmte een grote overlap.

Nieuw terrein

De coöperatieve duurzame energiesector heeft al zo'n vijf jaar ervaring met projectontwikkeling in zonne-energie en sommige coöperaties al meer dan dertig jaar ervaring in windenergie. De verduurzaming van de gebouwde omgeving is een relatief nieuw terrein voor energiecoöperaties.

Goed gepositioneerd

We zien hier een cruciale rol weggelegd voor coöperaties. Geen andere organisatie is zo goed gepositioneerd om burgers te laten participeren. Participatie is belangrijk om mensen te overtuigen mee te doen met de warmtetransitie. Onze organisaties zijn democratisch opgezet. Daarom zijn wij in staat een eerlijke en transparante businesscase rondom warmtenetten te ontwikkelen. Dit is precies de reden waarom de warmtetransitie in Denemarken zo succesvol is; bijna alle warmtenetten in Denemarken zijn coöperatief georganiseerd en in handen van burgercoöperaties.

Participatieve processen

Duurzame energiecoöperaties hebben een democratische structuur, maar functioneren

voor een groot deel als bedrijf. Dit biedt ons een geweldige mogelijkheid om open participatieve processen in de wijk op te zetten. Zo bepalen de bewoners zelf op welke manier hun wijk van het gas af gaat. Gemeente, netbeheerder en de (advies)markt ondersteunen dit proces van de zelforganiserende buurt in een faciliterende rol. Op deze manier zorgen we er samen voor dat de transitie naar een duurzame energievoorziening juist ook bij mensen thuis soepel zal verlopen. En we voorkomen zo dat burgers zich gaan organiseren tegen gemeenten, netbeheerders en marktpartijen, om van bovenaf opgelegde plannen tegen te houden.

Deze belangrijke rol kunnen we alleen invullen wanneer op korte termijn onze menskracht om lokale coöperaties kunnen ondersteunen wordt opgebouwd.

We richten ons op ondersteuning bij:

- Procesbegeleiding – *governance* van de coöperatie en processen in de wijk;
- Projectontwikkeling – kennisopbouw van projectontwikkeling in de verduurzaming van de bestaande bouw. Dit betekent op zijn minst goed samen kunnen werken met faciliterende marktpartijen (offertes aanvragen, aansturen marktpartijen etc.) en in het meest vergaande geval zelf coöperatieve warmtenetten aanleggen of wijkrenovaties doorvoeren;⁹
- Financiering van duurzame renovatie van een gehele wijk via een energievoorzieningscoöperatie (gebouw-gebonden financiering) of een warmtenet;
- Exploiteren en beheren van warmtenetten.

5.5.3 Energiebesparing

Het uitvoeren van maatregelen om de woning te verduurzamen vergt een eenmalige investering en levert vervolgens profijt. Er is sprake van een gezonde businesscase. Toch kost het veel tijd en energie om het punt te bereiken dat mensen daadwerkelijk gaan investeren. De kosten van het voortraject vallen buiten de businesscase van de particuliere woningeigenaar en moeten we beschouwen als noodzakelijke maatschappelijke kosten.

Dicht bij mensen

Onderzoek toont aan dat energievoorzieningscoöperaties de best gepositioneerde entiteiten zijn om dit soort maatschappelijke taken te vervullen¹⁰. Grote energiebedrijven staan te ver weg bij hun consumenten, en bij gemeenten ontbreekt het vaak aan de kennis en organisatiekracht om

⁹ Met zelf wordt hier hetzelfde bedoeld als “zelf” windmolens bouwen. Dit betekent dus niet dat we daadwerkelijk straten openbreken of bouwvakkers in dienst hebben. Het betekent dat we zelf de opdracht in handen hebben en uitzetten aan marktpartijen.

¹⁰ Conference paper: Exploring energy saving policy measures by renewable energy supplying cooperatives (REScoops) – Coenen et al, University of Twente
https://www.researchgate.net/publication/319006811_Exploring_energy_saving_policy_measures_by_renewable_energy_supplying_cooperatives_REScoops

daadwerkelijk impact te hebben.

Energiecoöperaties staan dicht bij mensen. Dankzij hun transparante en democratische structuur wordt hun communicatie over mogelijke maatregelen voor energiebesparing vertrouwd. Vertrouwen is cruciaal bij energiebesparingsprojecten. Deelname van lokale energiecoöperaties is een belangrijke voorwaarde voor draagvlak, kwaliteit en versnelde implementatie van energiebesparingsmaatregelen.

We zien nu al dat de energiecoöperaties die lokaal de energieloketten uitvoeren, effectiever zijn dan gemeenten zelf. Zie ook de evaluatie van Energieloketten van de VNG¹¹.

Hoom

Om deze rol daadwerkelijk waar te maken en te komen tot een steeds effectievere aanpak, hebben energiecoöperaties Hoom opgericht. Binnen Hoom bundelen zij hun krachten en delen ze ervaringen. Zo zijn ze gezamenlijk in staat om nieuwe diensten, producten en tools rondom dit proces voor effectieve energiebesparing thuis op een succesvolle manier te ontwikkelen. Inclusief de daarvoor benodigde instrumenten. Dit noemen zij de 'Klantreis'.

Op lokaal niveau worden energiecoöperaties partner van de gemeente om een significante bijdrage te leveren aan de lokale energie- en warmtetransitie. We gaan meerjarenaafspraken maken over de te bereiken resultaten en de financiële maatschappelijke bijdrage die daarvoor nodig is¹².

5.6 Kennis delen

Een belangrijke uitdaging van de beweging van onderop is: de juiste kennis op het juiste moment op de goede plek krijgen. Daarnaast is het zaak de continuïteit van de organisaties te bewaken.

Energie Samen staat voor open kennisdeling, voor en door leden. We merken een toenemende behoefte aan kennisontwikkeling en -deling, en aan training voor het opbouwen van vaardigheden. Wij stellen ons een ontwikkeling voor van een kennis- en opleidingsprogramma naar behoefte van onze leden. In de toekomst kunnen zij hier ook financieel aan bijdragen.

HIER Opgewekt

Energie Samen werkt samen in kennisplatform HIER Opgewekt. Energie Samen deelt kennis en ondersteunt HIER Opgewekt bij de invulling van hun activiteiten. HIER Opgewekt is het gezamenlijke kennisprogramma van ODE Decentraal en HIER Klimaatbureau. HIER Klimaatbureau detacheert medewerkers naar HIER Opgewekt en is verantwoordelijk voor

¹¹ https://vng.nl/files/vng/vng-ondersteuningsprogramma-energie_20140321.pdf

¹² Zie bijlage 7 Gebouwde Omgeving

de uitvoering van het kennisprogramma. De inbreng vanuit Energie Samen is gegarandeerd via het voorzitterschap van het bestuur van de stichting HIER Opgewekt, regulier werkoverleg, de afspraak dat Energie Samen de voorzitters levert van de kennisclusters en de afspraak over de inbreng vanuit Energie Samen in de programmacommissie van het evenement HIER Opgewekt.

De uitstekende samenwerking met HIER Opgewekt zal in de nieuwe organisatie Energie Samen worden voortgezet. Kennisdeling is daarmee een integraal onderdeel van het totale plan van aanpak van de organisatie van Energie Samen. Bij kennisdeling en -ontwikkeling is het van belang dat er ruimte is en blijft voor kritische reflectie en onafhankelijke berichtgeving.

5.7 Professionalisering sector

Op dit moment draaien nog veel lokale coöperaties op het sociale kapitaal dat hun leden erin stoppen, met andere woorden: vrijwillige uren.

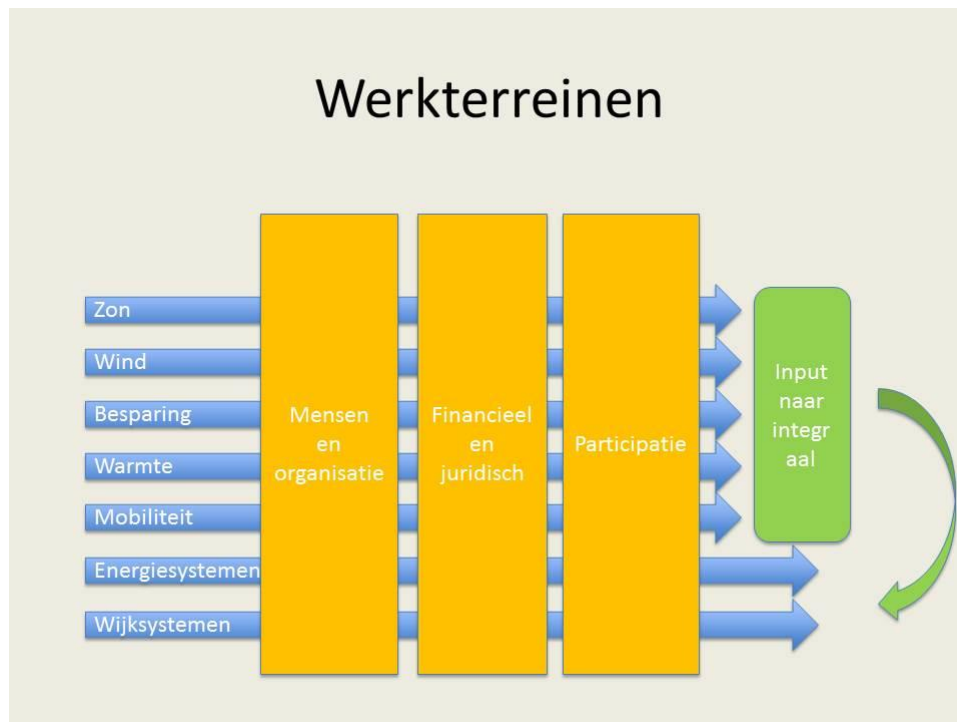
Als elke coöperatie alles op lokale schaal moet uitdenken en uitvoeren worden veel uren verspild aan zaken die efficiënter kunnen. Om meters te kunnen maken gaan we goede professionele ondersteuning opbouwen, voor en door de energiecoöperaties. Die ontwikkeling naar professionele ondersteuning hebben we al ingezet. De meeste organisaties die samenwerken in Energie Samen kunnen die ondersteuning al op korte termijn bieden. Echter de verwachte snelle groei kan straks niet bijgebeeld worden. Hiervoor zal additionele ondersteuning gevonden moeten worden.

Voor de ondersteuning in de organisatie van energiecoöperaties ontwikkelen we allereerst de volgende diensten¹³:

- IT-platform voor ledenadministratie en boekhouding;
- ondersteuning in boekhoudkundige en financiële verslaglegging;
- juridische ondersteuning en governance, mede in relatie tot de wet financieel toezicht.

¹³ Een goed voorbeeld van een organisatie die al zo werkt is VVE Beheer, een dienstencentrum voor Verenigingen van Eigenaren. Dit bedrijf zorgt dat VVE's weinig omkijken hebben naar hun eigen organisatie. Het bestuur van de vereniging kan zich richten op de hun 'core business'. Ook zorgt het ervoor dat er standaardisatie van uitvoeringsprocessen wordt doorgevoerd. Dit maakt collectieve financiering van banken makkelijker realiseerbaar en waarborgt de continuïteit.

Op termijn is er veel meer nodig, op verschillende terreinen.



Figuur 3. Schematische weergave van werkterreinen van Energie Samen

Integrale aanpak (energie- en wijkssystemen):

- Energiesystemen: het ligt voor de hand om hier te concentreren op 'aardgasloos' als brede opgave. Daarbij gaat het onder meer om
 - Het opzetten integrale energieplannen op wijkniveau als afgeleide van regionaal/gemeentelijk beleid.
 - Het uitwerken lokale aanpakken in samenspraak met energiecoöperaties.
 - Het ondersteunen van het bevoegd gezag in beleidsvisie en concrete uitwerking daarvan.
- vraag- en/of probleemgestuurd werken. Hier gaat het onder meer om het ontwikkelen van de brede aanpak, vooralsnog in de vorm van pilots.

Mensen en organisatie:

- omschrijving benodigde vaardigheden en kennis lokaal,
- verdere kennisnetwerkopbouw en - ontsluiting,
- profielbeschrijvingen bestuursleden, medewerkers, salarisopbouw, carrièremogelijkheden,
- verbreding (binnen de coöperaties is een oververtegenwoordiging van leden uit de leeftijdsgroep 50+, mannen, met technische en/of financiële achtergrond),
- organisatiemodellen,
- backoffice, administratie, CRM etc.

Financieel en juridisch:

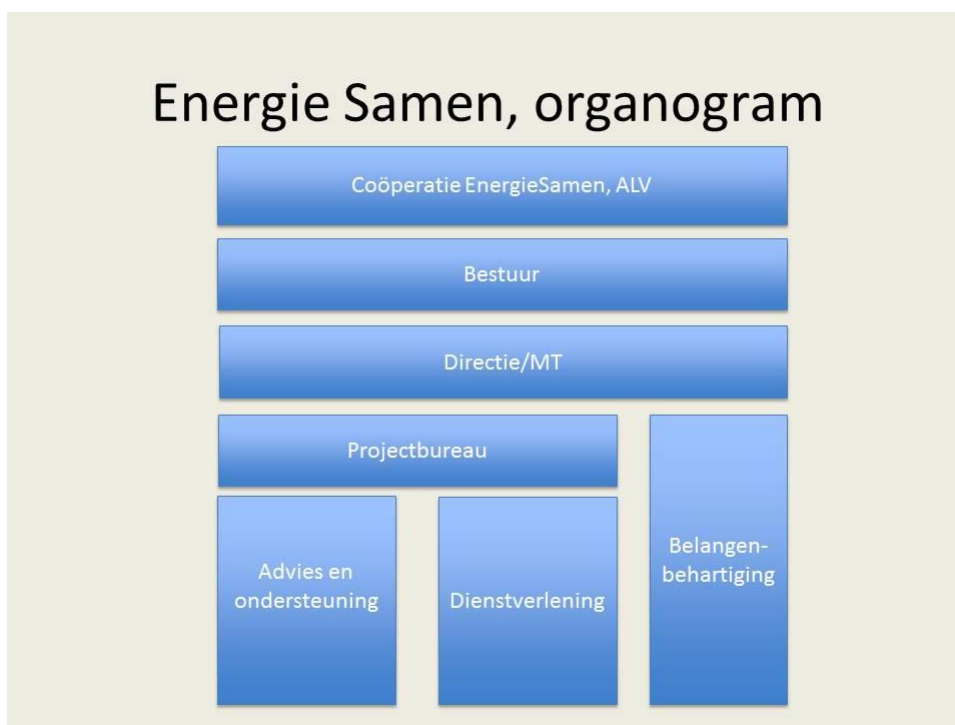
- opzet businesscases voor specifieke projecten/programma's,
- fondsvorming 'ontwikkelbudgetten' en 'organisatieontwikkeling',
- ontwikkeling financiële arrangementen met overheden, banken, crowdfunders etc.,
- samenwerkingsovereenkomsten met overheden,
- toetsing van contracten,
- uitwerking van samenwerkingsvormen met partners,
- toepassing van Europese regels.

Participatie:

- ontwerp van 'bewonersreizen',
- uitwerking van werkwijzen en aanpakken,
- ontwikkeling van materialen,
- ontwikkeling van financiële producten.

5.8 Organisatiestructuur

Energie Samen wordt een netwerkorganisatie, met een grote kring van preferred partners op de verschillende specialistische terreinen. De uitwerking zal de vorm aannemen van een matrixorganisatie. De matrixorganisatie biedt een goede mogelijkheid om maatgericht advies en ondersteuning te geven, zowel energie-inhoudelijk als t.a.v. professionalisering.



Figuur 4. Organogram Energie Samen

Naast 'advies en ondersteuning' zullen we binnen Energie Samen ook specifieke 'product-markt-combinaties' ontwikkelen . Bijvoorbeeld een volledige ondersteuning van lokale energiecoöperaties voor de ontwikkeling, realisatie en exploitatie van een eigen duurzaam warmtenet. Deze zullen als BV's onder de coöperatie Energie Samen worden georganiseerd. Deze product-markt-combinaties ontstaan als gevolg van verdere standaardisering van werkwijzen, producten etc. die vanuit de 'advies en ondersteuningstak' worden ontwikkeld in samenspraak met energiecoöperaties.

5.9 Monitoring

Elk jaar voeren HIER Opgewekt en ODE Decentraal de Lokale Energie Monitor uit. Dit is een goed instrument om de voortgang van de ontwikkeling van de sector te monitoren.