

# MASTERCLASS PARTICIPATIECOALITIE 2020

## 'Aan de slag met 50% lokaal eigendom'



buur  
kracht.







# Introductie en programma

- Participatiecoalitie
- Doel van deze sessie



# Programma

## Programma

Algemeen 50% lokaal eigendom

- Context masterclass
- Over draagvlak
- Wat staat er in het Klimaatakkoord?

Beleid voor lokaal eigendom

- Uitgangspunten
- Voorbeelden

Lokaal eigendom in praktijk

- Best practices

Financiën 50% lokaal eigendom

- Resultaat
- Financiering

# Programma

## Programma

Algemeen 50% lokaal eigendom

Beleid voor lokaal eigendom

Lokaal eigendom in praktijk

Financiën 50% lokaal eigendom

- Context masterclass
- Over draagvlak
- Wat staat er in het Klimaatakkoord?
- Uitgangspunten
- Voorbeelden
- Best practices
- Resultaat
- Financiering





## Waarom 50% lokaal eigendom?

- Draagvlak om projecten te laten slagen
- Goed proces met een gelijkwaardige samenwerking
- Opbrengsten blijven in de omgeving
- Iedereen kan meedoen

**Draagvlak = vertrouwen**







## Als omgeving meedoet wordt slagingskans projecten groter

### Ingrediënten draagvlak

1. Mensen uit de omgeving (mede)eigenaar van de energieprojecten
2. Eerlijke verdeling lusten en lasten
3. Uitwisseling kennis, ervaring en ondersteuning
4. Beleid voor toegang omgeving bij ontwikkeling energieprojecten



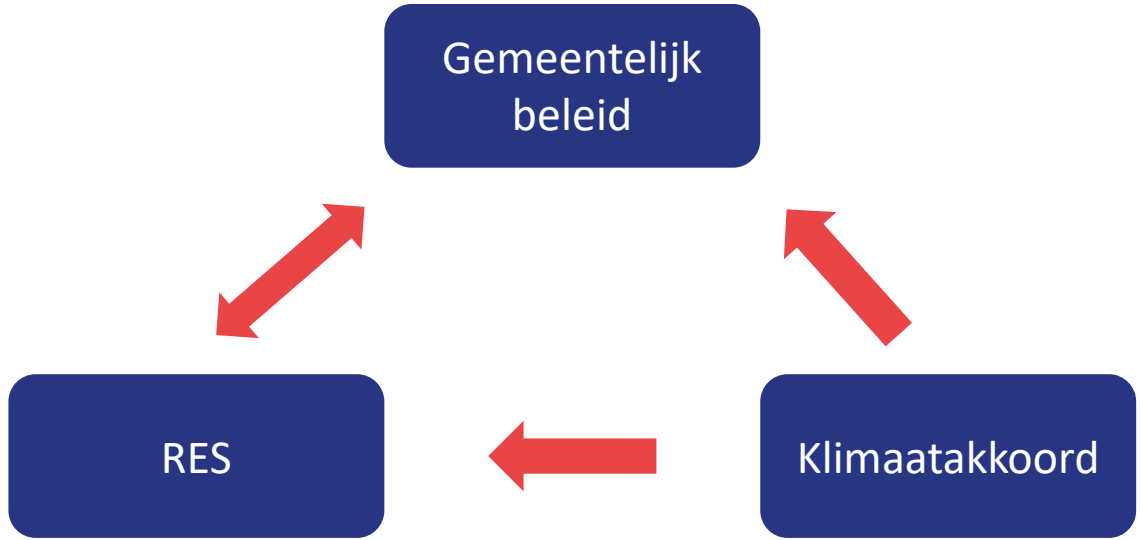




# Lokaal eigendom en de RES

## Gemeente is aan zet bij voorwaarden participatie

- Nu op tijd om beleid op te stellen
- Gemeente bepaalt voorwaarden voor planologische medewerking via beleid
- RO wetgeving gaat om ruimtelijke gronden
- Toetsen aan RO wetten en regels is volgende stap





# Waarom alleen over eigendom

- Veel vragen over eigendom
- Iedereen kan meedoen belangrijk principe
- Gemeente en stakeholders bepalen zelf beleid
- Participatiewaaiër

## Participatiewaaiër

*Opties voor projectparticipatie bij zon- en windprojecten op land*

November 2019



**Procesparticipatie in het project**  
De initiatiefnemer doorloopt samen met de omgeving een proces om te komen tot een wenselijke en haalbare vormgeving van participatie. Hieruit volgen afspraken over het ontwerp van het energieproject, over de ruimtelijke inpassing en/of over financiële participatie en opbrengsten voor de omgeving.

Omwonenden profiteren mee als mede-eigenaar van een wind- of zonneproject, via een vereniging of coöperatie

**Mede-eigenaarschap**

Omwonenden nemen risicodragend deel aan een project, bijvoorbeeld door aandelen, certificaten of obligaties

**Financiële deelneming**

Een deel van de opbrengsten komt ten goede aan maatschappelijke doelen in de buurt, zoals een sportclub of wijkvereniging

**Omgevingsfonds**

Direct omwonenden ontvangen voordeel, bijvoorbeeld in de vorm van verduurzaming van hun woning of korting op groene stroom

**Omwonendenregeling**

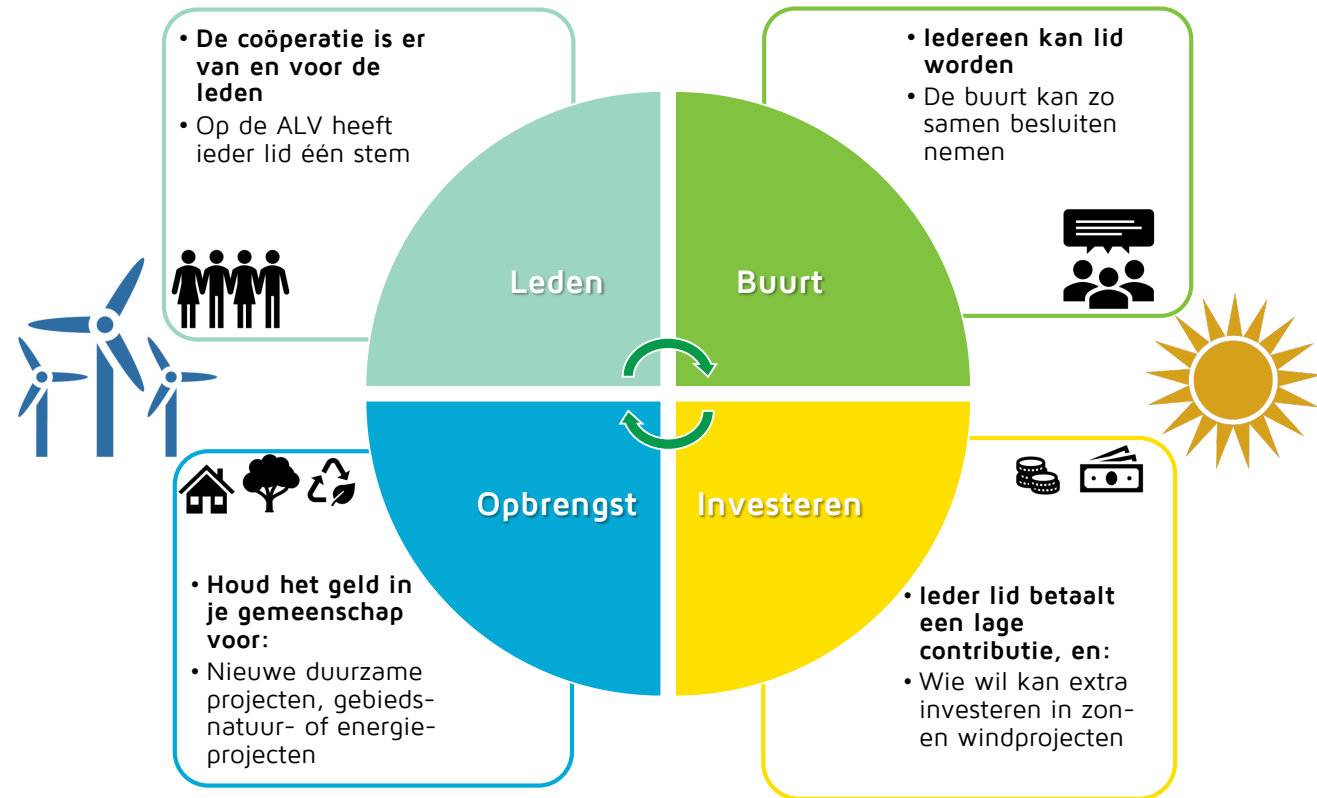




# Geen draagvlakmaker

- Een energiecoöperatie is geen draagvlakmaker
- Het gaat om een goed proces.
- Lokaal eigendom → coöperatie → goed proces

## Hoe werkt een energiecoöperatie?



# Opdracht

- Ter voorbereiding thuis: bekijk een paar websites van succesvolle burgerenergieprojecten

Bespreken in groepjes

- welke projecten heb je bekeken
- Wat viel je op
- Wat zijn specifieke kenmerken van burgerinitiatieven, zowel van de organisaties als van hun projecten.



# Woordweb

- Noteer de kenmerken van burgerinitiatieven  
Van de organisaties en van hun projecten

# Programma

## Programma

Algemeen 50% lokaal eigendom

Beleid voor lokaal eigendom

Lokaal eigendom in praktijk

Financiën 50% lokaal eigendom

- Context masterclass
- Over draagvlak
- **Wat staat er in het Klimaatakkoord?**
- Uitgangspunten
- Voorbeelden
- Best practices
- Resultaat
- Financiering





# Klimaatakkoord quiz

Wat staat er in het Klimaatakkoord over lokaal eigendom en participatie?



# Welke tekst uit het Klimaatakkoord is correct?

  
**A**

Streven naar 50% lokaal eigendom

Streven naar minimaal 50% lokaal eigendom

  
**B**

  
**C**

Streven naar 50% eigendom van omwonenden

50% lokaal eigendom is verplicht

  
**D**



# 50% lokaal eigendom in het Klimaatakkoord gaat over

  
**A**

alle hernieuwbare  
energieprojecten

grootschalige wind- en  
zonneprojecten op land

  
**B**

  
**C**

projecten voor zon,  
wind en warmte

alle wind- en  
zonneprojecten

  
**D**

Van wie krijgt de lokale omgeving 50% van de projecten?

  
**A**

Van niemand

Van de initiatiefnemer

  
**B**

  
**C**

Van het Rijk

Van de RES regio

  
**D**

50% lokaal eigendom is op het niveau  
van:

  
**A**

De Res

Heel Nederland

  
**B**

  
**C**


Een project


Een provincie

  
**D**



# Wat betekent eigendom in het kader van 50% lokaal eigendom

 **A** elke vorm van financiële participatie

dat je aandelen van het project in bezit hebt  **B**

 **C** participatie in het proces

financiële participatie plus zeggenschap  **D**

50% lokaal eigendom is (wettelijk)  
afdwingbaar nu het in het  
Klimaatakkoord staat



A

Ja

Nee



B

# De lokale omgeving van een duurzaam energieproject is:



Maatwerk per project, en wordt in een proces met betrokken stakeholders bepaald

Alles binnen een cirkel van 5 X de masthoogte van een windmolen



Alles binnen een cirkel van 1000 meter van een duurzaam energieproject

Wat de ontwikkelaar als zodanig in het projectplan beschrijft





Wie bepaalt of de omgeving goed betrokken is bij het participatieproces?

  
**A**

De omgeving zelf

Het Rijk

  
**B**

  
**C**

De initiatiefnemer

Het bevoegd gezag

  
**D**

# Programma

## Programma

Algemeen 50% lokaal eigendom

Beleid voor lokaal eigendom

Lokaal eigendom in praktijk

Financiën 50% lokaal eigendom

- Context masterclass
- Over draagvlak
- Wat staat er in het Klimaatakkoord?
- Uitgangspunten
- Voorbeelden
- Best practices
- Resultaat
- Financiering



## Beleid voor lokaal eigendom

### Belangrijk voor het proces

1. Stel een sturend beleidskader vast voor de hele gemeente
2. Nodig initiatiefnemers uit om principeverzoeken in te dienen
3. Per gebied kan één project ingediend worden (dus geen concurrerende projecten)
4. Beoordeel het principeverzoek voor planologische medewerking



Foto: Duurzaam Ameland





## Beleid voor lokaal eigendom

### Voorwaarden voor planologische medewerking

1. De omgeving heeft een actieve rol bij de ontwikkeling en de exploitatie
2. Het rendement vloeit maximaal terug naar de gemeenschap
3. Socialiseren grondvergoedingen
4. Goede landschappelijke inpassing



*Windpark Ospeldijk, foto: Newecoop*

# 3 Filmpjes

Over:

- De omgeving heeft een actieve rol bij ontwikkeling en exploitatie
  - De opbrengst vloeit maximaal terug naar de omgeving
  - Socialiseren grondvergoedingen
- 
- De filmpjes zijn te vinden via <https://www.youtube.com/channel/UCoXjM8TagjTb6lS8VpkYzHg>

- Vragen?



## PAUZE opdracht

- **Opdracht schrijf voor elk van onderstaande punten 1 beleidsregel:**
- De omgeving heeft een actieve rol bij ontwikkeling en exploitatie
- De opbrengst vloeit maximaal terug naar de omgeving
- Socialiseren grondvergoedingen

Gebruik ter inspiratie de handreiking 'Beleid voor lokaal eigendom'

<https://energiesamen.nu/media/uploads/Lokaal%20eigendom%20in%20beleid%20-%20Energie%20Samen%20maart%202020.pdf>

# Checklist beleid lokaal eigendom

- Komen er geen conflicterende aanvragen?
- Kan iedereen meedoen?
- Is lokaal eigendom gekwantificeerd/ hoe toets je dat lokaal eigendom voldoende geregeld is?
- Is financiële participatie gekwantificeerd → financieel plan waarin duidelijk wordt hoeveel er terugvloeit naar de omgeving?



## Beleid voor lokaal eigendom

### 1a. Omgeving heeft actieve rol bij ontwikkeling en exploitatie

#### **Staphorst**

Bij voorkeur wordt 100% coöperatief ontwikkeld en geëxploiteerd.

#### **Vlaardingen**

Er dient een substantieel deel van het windproject in eigendom van lokale partijen en inwoners te komen. Hierbij kan gedacht worden aan een coöperatie, maar ook aan lokale bedrijven. Het ideale plaatje is dat het gehele windproject eigendom is van de burgers en de lokale bedrijven.

#### **Bodegraven**

Bij de ontwikkeling en exploitatie van windturbines en zonneweiden heeft de omgeving een actieve en betrokken rol. Opbrengsten vloeien maximaal terug naar de gemeenschap. Wind- en zonneprojecten die coöperatief ontwikkeld zijn, en dus van en voor de eigen inwoners en lokale ondernemers zijn, heeft sterk de voorkeur. Initiatiefnemers worden getest op basis van een plan van aanpak voor procesparticipatie en op basis van een profijtplan.



# Beleid voor lokaal eigendom

## 1b. De opbrengst vloeit maximaal terug naar de gemeenschap

### Staphorst

Voorziene opbrengsten dienen niet alleen naar de initiatiefnemers en enkele grondeigenaren te gaan maar maximaal gedeeld te worden met de omgeving.

### Vlaardingen

Een gebiedsfonds dient gevuld te worden door de opbrengsten uit de windturbines. Met de opbrengsten die in het gebiedsfonds komen, kunnen maatschappelijk verantwoorde projecten ondersteund worden: projecten die maximaal ten goede komen aan de inwoners en bedrijven van Vlaardingen. Gedacht kan worden aan nieuwe duurzame energieprojecten, ondersteuning. [...]

Wij hechten er belang aan om een lokale duurzame energiecoöperatie binnen de gemeente in positie te brengen. Deze kan een belangrijke rol spelen bij het verder opzetten van duurzame energieprojecten. Daarnaast kan daarmee de lokale economie gestimuleerd worden en heeft een coöperatie ook een sterke sociaal bindende rol.



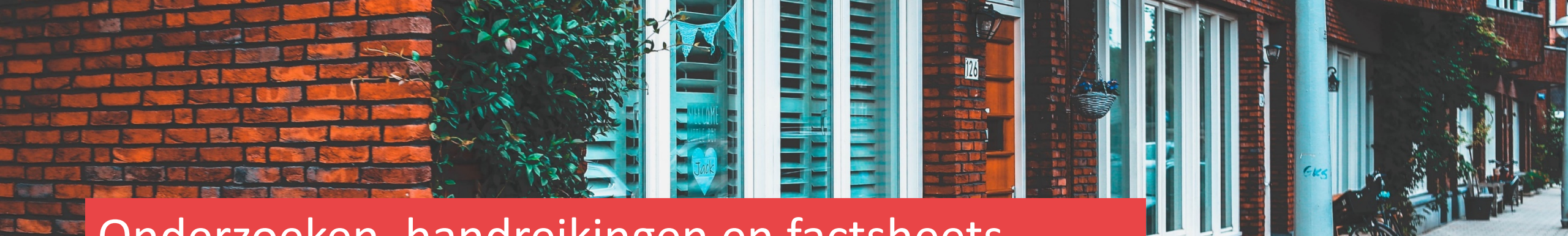


# Beleid voor lokaal eigendom

## 2. Socialiseren grondvergoedingen

In het zoekgebied kan één samenhangend project worden ontwikkeld. Zijn er meerdere initiatiefnemers of initiatieven in het zoekgebied of in de omgeving, dan dienen deze één gemeenschappelijk plan in te dienen voor een wind of zonnepark dat voldoet aan de vastgestelde beleidskaders. Aan meerdere initiatieven wordt géén medewerking verleend op grond van een goede ruimtelijke ordening.

(Leudal, Limburg)



## Onderzoeken, handreikingen en factsheets

- Noordelijke Rekenkamer: [Verdeling onder hoogspanning](#)
- Holland Solar: [onmogelijkheden financiële participatie](#)
- NPRES: [Oplegger factsheet bevoegdheden gemeenten bij participatie](#)
- [Provincie Zuid Holland: Handreiking financiële participatie](#);
- Energie Samen Gelderland, Gelders Klimaatakkoord en Klimaatverbond: [Maatschappelijke tender als borging van lokaal eigendom.](#)
- Pels en Rijcken: standaard beleidskader voor gemeenten. (in de maak n.a.v. motie in Tweede Kamer)





# Kern van alle rapporten

- Inspanningsverplichting aan initiatiefnemers om draagvlak voor de plannen te organiseren.
- Besluit planologische medewerking indien voldoende inspanning is geleverd.



Vrijheid van maken van beleid

Planologische Medewerking op basis van juiste gronden



- Inspanning eisen m.b.t. gedragscode en klimaatakkoord
- Doelmatigheid vs. rechtmatigheid
- Rechtmatigheid is nooit getest. Vicieuze cirkel (3 jaar verder)



# Definitie lokaal eigendom

**In principe niet gedefinieerd.**

Twee aspecten:

1. Zeggenschap over alle geldstromen én over energiestromen
2. Iedereen kan meedoen

Definitie Participatie Monitor:

Eigendom van de lokale omgeving waarbij iedereen in de omgeving de kans krijgt om mee te investeren en mede-eigenaar te worden en de brede omgeving betrokken is als mede-eigenaar (vaak als collectief samenwerkingsverband).



# Programma

## Programma

Algemeen 50% lokaal eigendom

Beleid voor lokaal eigendom

Lokaal eigendom in praktijk

Financiën 50% lokaal eigendom

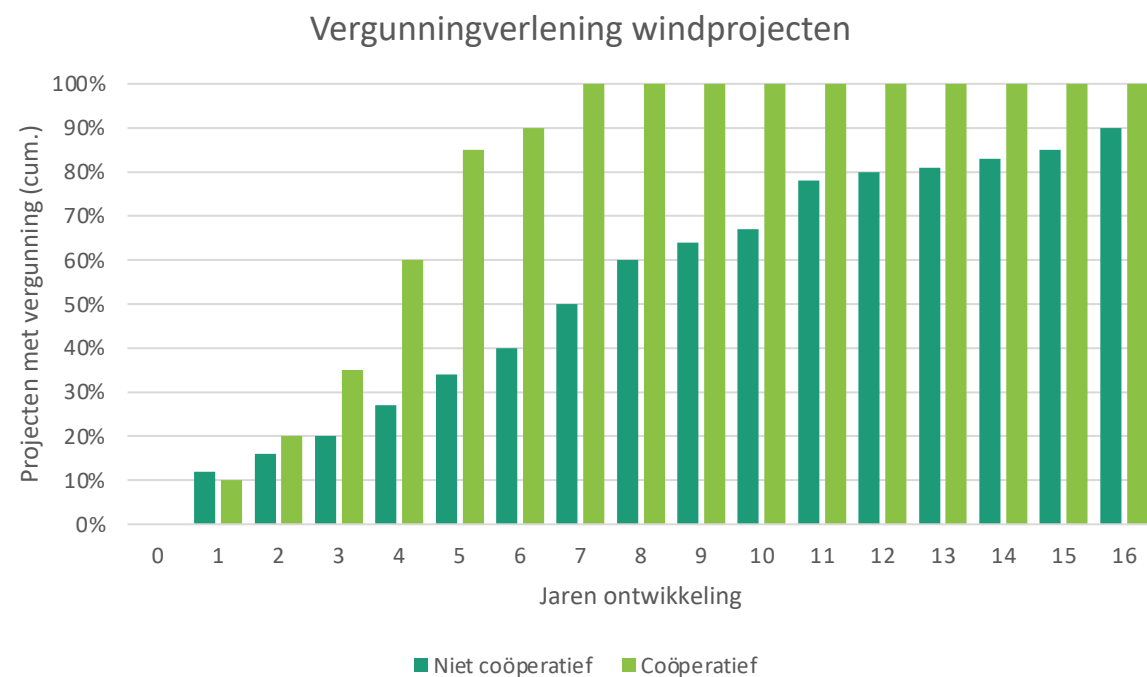
- Context masterclass
- Over draagvlak
- Wat staat er in het Klimaatakkoord?
- Uitgangspunten
- Voorbeelden
- Best practices
- Resultaat
- Financiering



# Effect deelname coöperatie

## Effect van deelname coöperatie

- Coöperatieve projecten worden sneller gerealiseerd
- Winst van de coöperatie vloeit terug naar de omgeving
- Coöperatie kan professionaliseren



*Bron: Radboud Universiteit*

# Programma

## Programma

Algemeen 50% lokaal eigendom

Beleid voor lokaal eigendom

Lokaal eigendom in praktijk

Financiën 50% lokaal eigendom

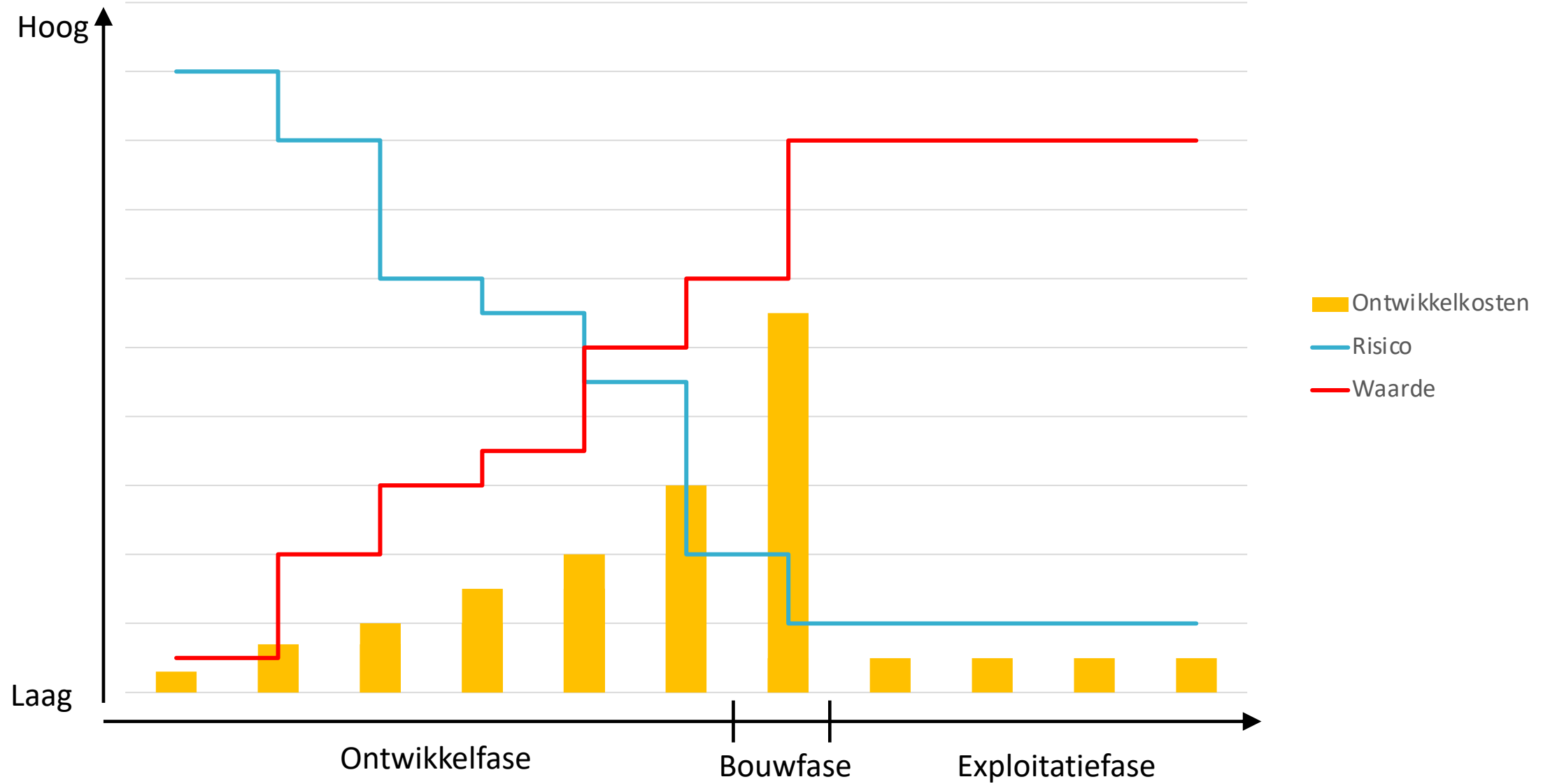
- Context masterclass
- Over draagvlak
- Wat staat er in het Klimaatakkoord?
- Uitgangspunten
- Voorbeelden
- Best practices
- **Resultaat**
- Financiering

Filmpje over financiën: waarom is het financieel gezien belangrijk dat de omgeving vanaf het begin eigenaar is.

<https://youtu.be/RnQ9Ke1vzpQ>



# Financiën lokaal eigendom



# Programma

## Programma

Algemeen 50% lokaal eigendom

- Context masterclass
- Over draagvlak
- Wat staat er in het Klimaatakkoord?

Beleid voor lokaal eigendom

- Uitgangspunten
- Voorbeelden

Lokaal eigendom in praktijk

- Best practices

Financiën 50% lokaal eigendom

- Resultaat
- Financiering



## Financiën 50% lokaal eigendom

### Hoe kom je aan kapitaal?

- Lening of certificaten bij de leden
- Lening provincie (no cure no pay)
- Voorfinanciering via Fondsen
  - Ontwikkelfonds Energie Samen (no cure no pay); BNG Duurzaamheidsfonds; Energiefonds Den Haag; Funs Skjinne Fryske Energzjy
- Subsidie van gemeente of provincie
- Lenen bij een bank
- Zakelijke stimuleringsregeling



## 50% lokaal eigendom gaat lukken!

- Zet op tijd je eigen lokale voorwaarden in lokaal beleid
- Lokaal eigendom → vertrouwen en draagvlak
- Baten energieprojecten blijven lokaal
- Regionale en landelijke ondersteuning lokale initiatieven





## Contact

- Komen er na deze masterclass nog vragen op, neem dan contact op
- Ook voor feedback

[liesje.harteveld@energiesamen.nu](mailto:liesje.harteveld@energiesamen.nu)