

# Wind- en zonneparken realiseren samen met inwoners

Hoe organiseer je als lokale overheid een succesvol proces met draagvlak en lokaal eigendom?



## Colofon

Dit is een uitgave van de Natuur en Milieufederaties, in samenwerking met Energie Samen. De uitgave is primair bedoeld voor gemeenten en geeft praktische adviezen en voorbeelden voor het realiseren van wind- en zonneparken met draagvlak en lokaal eigendom.

### Redactie:

Miranda Koffijberg (Communicatiebureau de Lynx)  
Alex de Meijer (Gelderse Natuur en Milieufederatie)

### Foto's en illustraties:

Alex de Meijer, Balanyna Photography, Christine Wevers, De Windvogel, Gemeente Beuningen, Gemeente Ronde Venen, GNMf, Hanzehogeschool Groningen, John Voermans, NMU, Paul Rapp, Pixabay, Provincie Groningen, Provincie Limburg.

Deze uitgave is tot stand gekomen in opdracht van de Provincie Gelderland, geschreven mede naar aanleiding van de [Green Deal Participatie van de Omgeving bij Duurzame Energieprojecten](#).

**2<sup>e</sup> versie:** Februari 2020

Opbouwend commentaar op de inhoud van deze uitgave is welkom:  
Gelderse Natuur en Milieufederatie (GNMF),  
t.a.v. Alex de Meijer, [a.de.meijer@gnmf.nl](mailto:a.de.meijer@gnmf.nl)

© Citeren uit deze uitgave wordt aangemoedigd.  
Overname van foto's en illustraties alleen met bronvermelding.

# Inhoud

Voorwoord .....	4
Inwoners meekrijgen? Zo lukt het! .....	5
<b>Sleutel 1</b>	
<b>Het beste proces is volledig, zorgvuldig én inclusief</b> .....	6
<i>Altijd doen</i>	
1. Hou regie, laat het niet alleen aan de ontwikkelaar over .....	7
2. Start altijd bij de hele energieopgave - niet bij zon en wind .....	10
3. Begin nu! We mogen geen tijd meer verliezen .....	12
4. Let op het democratisch gehalte van het proces .....	14
<b>Sleutel 2</b>	
<b>De financiële baten voor de lokale gemeenschap</b> .....	18
<i>Vier adviezen</i>	
1. Zet in op 50% lokaal eigendom, ook als er geen coöperatie is .....	19
2. Neem in het beleid de ambitie op voor 50% lokaal eigendom .....	21
3. Bemoei je actief met de realisatie van lokaal eigendom .....	22
4. Creëer de voorwaarden voor succes .....	24
<b>Bijlagen</b>	
Bijlage 1 - Meer lezen en weten over participatie? .....	28
Bijlage 2 - Voorbeelden van energiespellen .....	31
Bijlage 3 - De vormen van financiële participatie .....	32
Bijlage 4 - De lokale baten in geld uitgedrukt .....	34
Bijlage 5 - Hoe werkt de maatschappelijke tender? .....	36
<b>Energie Samen</b> .....	38
<b>De Natuur en Milieufederaties</b> .....	39



# We gaan het doen!

## Energie voor en door onze inwoners

'Vroeger' was het simpel: energie werd opgewekt in grote centrales. Het energiesysteem was goed geregeld in Nederland en dat heeft ons veel rijkdom en voorspoed opgeleverd. Overzichtelijk, maar ook vervuilend en bovendien gingen de winsten naar grote bedrijven en hun aandeelhouders. En het gaat ook gepaard met veel ellende, denk aan de aardbevingen door gaswinning.

Goede redenen om ons energiesysteem anders te regelen: energie door en voor onze inwoners! Goed voor het milieu en voor de portemonnee, door de winsten lokaal te verdelen. We hebben NU het momentum om dat goed te organiseren. We hebben bijna een definitief Klimaatakkoord en we zijn al begonnen met de opzet van de Regionale Energiestrategie.

Goede voorbeelden te over. Laten we van elkaar leren en laten we blijven uitdragen dat we samen duurzame energie moeten en gaan opwekken. Door en voor onze inwoners!

**Nienke Homan,**  
Gedeputeerde provincie Groningen



Bij mijn aantreden als gedeputeerde kreeg ik de vraag waar ik me in het bijzonder mee bezig wilde houden. Ik hoefde daar geen seconde over na te denken: bijdragen aan het opstellen van goede Regionale Energiestrategieën. Dit vraagt van ons allemaal inzet én de wil om samen afspraken te maken en deze uit te voeren. Ondertussen moeten we niet stil zitten en goede initiatieven mogelijk maken. De participatie van bewoners is hierbij cruciaal. In Gelderland zien we hiervan goede voorbeelden. Laten we die benutten en slagvaardig werken aan een groene, duurzame samenleving.

**Jan van der Meer,**  
Gedeputeerde provincie Gelderland

# Inwoners meekrijgen? Zó lukt het!

**U staat als gemeente voor de opgave om de overgang te maken van fossiele naar duurzame energiebronnen. Dus u stelt beleid vast met een eigen gemeentelijk doel en u doet samen met andere gemeenten een aanbod voor de Regionale Energiestrategie. Voor lokale opwekking van duurzame energie ontkomt u hierbij niet aan wind- en/of zonneparken. Maar hoe doet u dit samen met uw inwoners, op zo'n manier dat u goede en gedragen besluiten kunt nemen?**

Voor een geslaagd traject rond wind- en zon-projecten bestaat geen kant-en-klaar recept. In deze brochure laten we zien wat uw rol als gemeente kan zijn; vooral dat u er verstandig aan doet stevig de regie te houden. Gebrek aan ervaring met participatieprocessen rond wind- en zonne-energie hoeft daarbij geen probleem te zijn.

We beschrijven de belangrijkste *do's and don'ts*: wat moet u in elk geval doen in gesprekken met uw inwoners en wat kunt u beter laten? Wat kunt u prima overlaten aan de ontwikkelaar en op welk moment, en wat beter niet? We geven ook aan waarom het streven uit het Klimaatakkoord - 50% van de productie in eigendom van de lokale omgeving - zo belangrijk is en hoe u dat streven helpt waarmaken.

Met een goede aanpak vergroot u de kans dat de aanleg van wind- of zonneparken positieve energie brengt in de gemeenschap. En dat veel inwoners uiteindelijk tevreden zijn met hun zonnepanelen en windturbines, ook als die in de achtertuin staan.

## Sluitels voor succes

1

Investeer van begin tot einde in het participatieproces, hou zelf de regie!

2

Laat de baten ten goede komen aan de lokale gemeenschap, 50% lokaal eigendom is mogelijk.





# 1

## Het beste proces is volledig, zorgvuldig én inclusief

Het organiseren van een zorgvuldig proces met inwoners en andere stakeholders is dé basis voor een succesvolle energietransitie, zo blijkt keer op keer. Niet alleen het proces rond één specifiek project, maar vooral en allereerst het brede proces over de hele energieopgave en de locatiekeuzes. Er is al veel geschreven over hoe een participatieproces er idealiter uitziet. Maar waar papier geduldig is, blijkt de praktijk vaak weerbarstig, zeker als het gaat om de aanleg van wind- en zonneparken. Daarbij spelen specifieke zaken die u vooraf beter goed in het vizier houdt.

### *Altijd doen*

bij het betrekken van de omgeving rond wind- en zonneparken:

1. Hou regie, laat het niet alleen aan de ontwikkelaar over.
2. Start altijd bij de hele energieopgave - niet bij zon en wind.
3. Begin nú, we mogen geen tijd meer verliezen.
4. Let op het democratisch gehalte van het proces.

# 1. Hou regie

laat het niet alleen aan de ontwikkelaar over

**Ontwikkelaar partij:**  
“Zullen wij in overleg gaan met de omwonenden? Dat hebben we vaker gedaan.”

**Gemeente:**  
“Dank voor het aanbod, maar we gaan eerst met de bevolking over randvoorwaarden en locaties praten. We hebben jullie wel graag aan tafel.”

**Ontwikkelaars van wind- en zonneparken weten vaak precies wat de beste locaties zijn voor hun projecten. Ze concurreren om grondposities en maken vaak vroegtijdig afspraken met grondeigenaren of sluiten zelfs al contracten. Het is verleidelijk om zo'n ontwikkelpartij meteen zelf het participatieproces rond zijn project te laten verzorgen. U hoeft dan als gemeente niet veel te doen en kunt 'neutraal' afstand houden. Het risico is echter levensgroot dat omwonenden of landschapsbeschermers in verzet komen. De ontwikkelaar, als belanghebbende partij, moet dan zónder steun van u als onafhankelijke overheid uitleggen waarom wind- of zonneparken noodzakelijk zijn in de energietransitie, en waarom op deze plek. Op deze manier gaat het maar al te vaak mis.**

Het dringende advies is om de participatie rond de energietransitie áltijd op een hoger niveau te beginnen, niet vanuit één locatie. Het bepalen van de beste locaties hoort onderwerp te zijn van een democratisch proces sámen met de bevolking.

Dat geldt ook voor het formuleren van andere randvoorwaarden, bijvoorbeeld om hinder voor de omgeving te voorkomen, voor plussen voor landschap en natuur en over financiële participatie. Het vraagt om een beleidstraject met een integrale benadering waarin alle belangen worden afgewogen. Dat is de taak van de overheid, niet van een ontwikkelaar.





## Afkoelperiode

Wanneer participatie meteen vanuit een concrete locatie start, is het afbreukrisico groot. Door verzet van omwonenden, en een gemeenteraad die daar in meegaat, kan het project sneuvelen. Er is dan meestal een flinke afkoelperiode nodig. Als er alsnog wordt geïnvesteerd in breed gedragen beleid, kan blijken dat de locatie heel geschikt is, maar dan is deze al 'besmet' geraakt. Helaas is er geen EHBO-set om geleden schade snel te herstellen.

## Formuleer eerst de visie

Hou dus zelf de regie. Zeg niet: we hebben een zoekgebied voor wind- of zonneparken, kom als ontwikkelaar maar met uw plan. Formuleer altijd eerst zélf een visie op participatie in wind- en zonprojecten en stel daarin ook zelf de spelregels vast: over het proces, over locatiekeuze (met aspecten als netinpassing, natuur, landschap, landbouw, omwonenden) en over de financiële participatie en lokaal eigendom.

Als gemeente kunt u uw eigen ambtenaren of een adviesbureau een beleidskader voor wind- en/of zonneparken laten opstellen; er zijn genoeg voorbeelden om te kopiëren. Maar u doet er veel beter aan om de diverse stakeholders en de bevolking vanaf het begin te betrekken, dus ook bij het opstellen van beleid. Dat is ook zo afgesproken in het Klimaatakkoord en het is de werkwijze van de Omgevingswet.

Dit kost tijd en inzet maar het helpt u om uw inwoners 'mee te nemen' in het lastige proces van de energietransitie. Projecten die vervolgens in beeld komen en die passen binnen de gestelde kaders, hebben veel meer kans op succesvolle realisatie. Dat is ook in het belang van de ontwikkelaars want het beleid biedt hen helderheid en meer zekerheid. Zij hoeven minder vaak risicovolle investeringen te doen.

N.B.: Bij windparken is de provincie veelal bevoegd om het inpassingsplan vast te stellen en de omgevingsvergunning te verlenen. In het belang van een goed lokaal proces kan u de provincie vragen van haar bevoegdheid af te zien, waardoor de gemeente bevoegd gezag wordt.



## Voor elk concreet project een participatieplan

Initiatiefnemers van concrete projecten moeten altijd een eigen participatietraject doorlopen met de omgeving. Over participatie hebben de wind- en zonnesector vrijwillig minimumvoorwaarden vastgelegd, o.a. in de [Gedragscode Acceptatie & Participatie Windenergie op Land](#), in de [Green Deal Participatie van de Omgeving bij Duurzame Energieprojecten](#) en in het [Klimaatakkoord](#). De gemeente kan nadere voorwaarden stellen die voortkomen uit het doorlopen beleidstraject en ook locatiespecifieke voorwaarden. Uiteraard moet het hele wettelijk verplichte traject worden doorlopen.



“Als gemeente hebben we uitgebreid de tijd genomen om kennis te delen over de energietransitie met onze inwoners en te luisteren naar de randvoorwaarden die zij stellen aan het plaatsen van zonnepanelen of windmolens in hun omgeving. Het gemeentehuis vulde zich met levendige gesprekken; uiteenlopend over natuur, milieu, geluid of het zicht.”

**Kiki Hagen,**  
Wethouder gemeente  
Ronde Venen





## 2. Start altijd bij de hele energieopgave - niet bij zon en wind

### Raadslid:

“Kunnen we als gemeente niet beter aandelen in wind op zee nemen? Dat is veel effectiever en spaart ons landschap.”

### Deskundige:

“Er komen flink wat windparken op zee, maar die zijn nodig voor de energie-intensieve industrieën. De regio's moeten hun eigen broek ophouden. En op 120 meter hoogte waait het overal hard genoeg.”

**Het opstellen van beleid en doelen voor de energietransitie start met het bespreken van de opgave: hoeveel energie gebruiken we? Hoeveel kan worden bespaard en hoeveel energie moet duurzaam worden opgewekt om energieneutraal te worden? Welke bronnen kunnen we daarvoor inzetten en wat zijn de tussendoelen, bijvoorbeeld in 2023 en 2030? Wat zijn voor wind- en zonne-energie de mogelijkheden in de regio?**

Dit gesprek vindt in 2019 en 2020 voor een deel van de energieopgave plaats in alle Nederlandse regio's. De Regionale Energiestrategie (RES) zal specifiek een aanbod moeten bevatten voor grondgebonden zonne- en/of windenergie, inclusief globale zoekgebieden.

### Geef ruimte, maar wijk niet af van de opgave

Het is belangrijk om burgers en belangengroepen te betrekken bij het vaststellen van het RES-aanbod, maar dit kan slechts in beperkte mate. Mensen zullen niet vanzelfsprekend de opgave aan wind- en zonlocaties in uw gemeente begrijpen en accepteren.

Neem daarom, wanneer u in gesprek gaat over geschikte locaties en randvoorwaarden, altijd éérs ook de opgave door. Geef uw inwoners en organisaties de ruimte om zaken ter discussie te stellen. Neem tijd om hun vragen te beantwoorden, zoals over wind op zee, zon op daken, waterkracht of de inzet van kernenergie en vragen over opslag en distributie van duurzame energie. Doe soms moeite om iets te onderzoeken, bijvoorbeeld een mogelijk alternatief dat naar voren wordt gebracht. Geef het verschil aan tussen de technieken van nú, waarmee we moeten ontwerpen voor 2030, en innovatieve technieken of andere mogelijkheden voor de langere termijn. Bekijk ook of sommige bezwaren kunnen worden weggenomen of verlicht.

Wijk in deze fase echter niet meer af van de concrete opgave die u eerder hebt vastgesteld, bijvoorbeeld voor het RES-aanbod. Deze opgave is niet vrijblijvend, maar de uitkomst van bindende afspraken op hoger niveau, van 'Parijs' tot het Klimaatakkoord.

Met een concrete opgave voor ogen, en, heel belangrijk: nog zónder vooraf vastgestelde locaties, zijn de meeste mensen uiteindelijk bereid mee te puzzelen en te zoeken naar de beste plekken in plaats van weerstand te (blijven) bieden. Zeker wanneer er ook ruimte is om in oplossingen te denken, zoals over compensatie van overlast of het beperken van de aantasting van het landschap.

Benut in deze fase ook het enthousiasme van mensen die graag zien dat lokaal duurzame energie wordt opgewekt, bijvoorbeeld leden van een lokale energiecoöperatie. Zij kunnen het geluid inbrengen dat er mogelijkheden zijn om zelf financieel te participeren of dat vanuit het rendement van een park extra dingen voor een dorp, stad of wijk gedaan kunnen worden.

#### **Vereist: communicatie- en proceskwaliteit**

U investeert als gemeente (ambtelijk en bestuurlijk) in goede, duurzame contacten met uw bevolking. Maar beseft dat processen rond wind- en zonneparken vragen om verschillende deskundigheden en om proceskwaliteit. Geduld, inlevingsvermogen en het erkennen van belangen zijn essentieel. Het kan verstandig zijn een onafhankelijke regisseur aan te trekken om het hele proces te organiseren, met ontwerpateliers, dorpsbijeenkomsten, een klankbordgroep of omgevingsadviesraad.

Belangrijk is ook voldoende ruimte en tijd te geven aan mensen om zich de materie eigen te maken en oplossingen te onderzoeken, maar schep geen onrealistische verwachtingen. Wees vanaf het begin helder waar mensen wel en niet nog invloed op kunnen hebben, en wat er met de inbreng gebeurt: wordt die 'meegenomen', is sprake van een zwaarwegend advies, gaat het nog verder?

#### **Meer lezen?**

In bijlage 1 vindt u een verwijzing naar een groot aantal documenten en links waar u meer leest over hoe u participatieprocessen goed kunt inrichten. Bijlage 2 noemt een aantal spellen die u kunt gebruiken om goede discussie met bewoners te voeren over de energietransitie.



**“In eerste instantie was hier niemand blij met de komst van vier, en straks nog meer windmolens naast onze woningen. Inmiddels ben ik voorstander van windmolens. Maar alles staat of valt met een goede communicatie”**

**Dia Vennis,**  
Buurtschap Reeth, raadslid gemeente Overbetuwe

#### **Zon en wind vergeleken**

De energieopbrengst van windturbines is sterk afhankelijk van hun locatie (windrijk of minder windrijk gebied), maar stijgt nog steeds door met name de toenemende ashoogte en rotor-diameter en meer opgesteld vermogen.

Als rekenvoorbeeld nemen we een windturbine van 4 MW die per jaar gemiddeld 2200 tot 3250 vollasturen draait (uren dat de molen op vol vermogen zou moeten draaien om de jaarproductie te produceren). De energieopbrengst is dan gemiddeld 10 tot 13 GWh, goed voor het jaarlijks stroomverbruik van 3.367 tot 4.377 huishoudens (een gemiddeld huishouden - 2,2 personen - verbruikt 2,97 MWh elektriciteit per jaar).

De energieopbrengst bij zonne-energie is afhankelijk van de opstelling en de mate van bedekking van het oppervlak en varieert van gemiddeld 550 MWh (1,9 TJ) tot 1000 MWh (3,6 TJ) per jaar per hectare, goed voor het stroomgebruik van 185 tot 330 huishoudens. Om evenveel elektriciteit te leveren als 1 windturbine is dus 10 tot 23 hectare zonnedak of -veld nodig.



# 3 Begin nu!

We mogen geen tijd meer verliezen

## Raadslid:

“We zijn begonnen met een breed gebiedsproces. Dat heeft een half jaar gekost, terwijl we eigenlijk al vooraf wisten wat er uit zou komen.”

## Wethouder:

“Ja, dat klopt. Maar de noodzaak is nu breder geaccepteerd en we hebben goede randvoorwaarden opgesteld. De gemeenteraad kan straks makkelijker instemmen met een wind- of zonnepark.”

Een gebiedsproces rond de aanleg van zonnepanelen en windturbines kost tijd. Maar de klimaatopgave is urgent. Daarom is het zaak om nú, als u nog niet bent begonnen, aan de slag te gaan. U kunt - of eigenlijk: moet - het parallel en in wisselwerking met het RES-proces doen, mét de ondersteuning die daar bij hoort. Volgens het Klimaatakkoord dient in 2025 alles beschikbaar te zijn en dus in 2024 alles vergund (minimaal 35 TWh grondgebonden wind en zon op land). In 2021 moet het beleid rond zijn. U kunt veel tijd besparen omdat u het wiel niet opnieuw hoeft uit te vinden; maak gebruik van de voorbeelden die er al zijn.

Een goed proces met de bevolking willen voeren mag geen excuus zijn voor uitstel. Te lang wachten met knopen doorhakken is ook om een andere reden onverstandig. Op een gegeven moment moet er duidelijkheid komen. Eindelooft blijven wachten en nog een rondje overleg doen helpt de acceptatie juist weer om zeep. De acceptatie kan groter worden als u zoekt naar koppelingen met andere gebiedsopgaven, die wellicht efficiënt te combineren zijn. Het RES-proces biedt daar mogelijkheden voor.



## Energiek Beuningen

In 2016 is de nota ‘Energiek Beuningen’ opgesteld. De ambitie: energieneutraal in 2040. De gemeente zet in op een mix van maatregelen, zoals energiebesparing, een energieneutrale wijk, zonne-energie op daken en opwekking van 731 TJ/jaar aan elektriciteit, met name in het buitengebied. Om dat op een zorgvuldige wijze te doen, en de bevolking erin mee te nemen, startte de gemeente een gebiedsproces. Op de foto ziet u hoe inwoners en mensen van de gemeente met kaarten en fiches samen zoeken naar locaties voor wind- en zonneparken.



“We namen en nemen de tijd voor een breed proces, met dorpsbijeenkomsten, een gebiedsraad van inwoners, excursies, een website en een nieuwsbrief. Dat werkt! De gebiedsraad stelde een goed advies op en dat is, met wat wijzigingen, aangenomen door de gemeenteraad. Inwoners volgen het proces nauwgezet; men is kritisch over windturbines en zonneparken én over de zones waar die kunnen komen. In het MER-traject wordt het concreter. We hebben goede randvoorwaarden gesteld, zoals 50% lokaal eigendom en een gebiedsfonds. Het is essentieel dat lokaal geprofiteerd kan worden van de opgewekte energie.”

**Piet de Klein,**  
Wethouder gemeente Beuningen

## 4 Let op het democratisch gehalte van het proces

### Raadslid:

“Zijn nou alleen die groene natuur- en milieuclubs betrokken?”

### Ambtenaar:

“Nee, komende donderdag hebben we overleg met de dorpsraad en er schuiven ook inwoners uit de buurgemeente aan.”

**De invloed van een wind- of zonnepark is groot, dus de groep mensen en belangenorganisaties die daarover een mening heeft ook. Betrek in het gebiedsproces daarom heel bewust en vanaf het begin een brede groep belanghebbenden. Zij kunnen dan direct met elkaar het gesprek aangaan, waar nodig opnieuw over de urgentie en de opgave, maar ook concreet over geschikte locaties in de gemeente (of regio) en over alle andere randvoorwaarden.**

**Ook de netbeheerder hoort aan tafel, die kan zeggen: hier kan het wel en hier niet vanwege de aansluitmogelijkheid op het net. Het bespreken van dit soort ‘platte’ dingen maakt dat mensen beter gaan begrijpen waar het over gaat.**

**Daarom is het ook belangrijk, al kan dat het beste ‘zijdelings’ gebeuren, om reeds lokaal neergestreken ontwikkelaars van zon en wind te betrekken.**

### Nodig ook ‘tegenstanders’ uit

Vraag juist ook mensen aan tafel van wie u verwacht dat ze kritisch zijn over wind- of zonneparken. Wees daar niet bang voor. Als alle belangen zo goed mogelijk zijn aangehaakt bij het gesprek over lokale energieopwekking en de locaties, komen ook de meeste (potentiële) problemen in beeld. Het project

wordt alleen maar beter als sommige bezwaren kunnen worden weggenomen en problemen worden opgelost. Dat verkleint de kans dat als er eenmaal een projectlocatie is bepaald, er nog onvoorziene problemen opduiken. Het risico blijft bestaan dat er bij een concreet project opnieuw bezwaren komen, bijvoorbeeld van omwonenden die eerdere communicatie hebben gemist. Uiteraard moet de gemeente hun bezwaren serieus behandelen, maar dat kan nu wel in het vertrouwen dat er al een zorgvuldige weging heeft plaatsgevonden en veel mogelijke problemen reeds zijn opgelost.

Bij dit proces past dat de gemeente (en wanneer die in beeld komt: de ontwikkelaar) transparant opereert, bijvoorbeeld door te zorgen dat online alle stappen van het proces te volgen zijn en de uitkomsten goed zijn gedocumenteerd.

### Kijk over de grens

Moderne windturbines zijn zo hoog dat ze vaak impact hebben op buurgemeenten. Nodig vertegenwoordigers van die gemeente(n) uit in het gebiedsproces, en vraag hen wie nog meer uitgenodigd zouden moeten worden. Vraag hen ook hoe mensen uit hun gemeente het best bereikt kunnen worden voor meer algemene aankondigingen, bijvoorbeeld via de huis-aan-huiskrant van die gemeente.





### Voorbeelden

Goed gedocumenteerd: het participatieproces voor een energielandschap in Rijnenburg en Reijerscop - te vinden op [utrecht.nl](http://utrecht.nl) - en het proces over windenergie in Apeldoorn, met ook veelgestelde vragen, te vinden op [apeldoorn.nl/windenergie](http://apeldoorn.nl/windenergie).

Inzichtelijk gepresenteerd: een beleidskader voor zonne-energie - [zonneveldenbunnik.nl](http://zonneveldenbunnik.nl).

Bij zonne-energie lijkt dat minder relevant, maar wind- en zonne-energie worden steeds vaker gecombineerd opgepakt. Ook het vollopen van het net is een reden om in een groter gebied dan één gemeente naar de opgave te kijken. Er wordt gedacht aan energielandschappen, met buffering van de energie en eventueel op termijn netverzwaring. Daarbij kunnen andere gebiedsopgaven worden meegekoppeld en tegelijk andere gebieden worden 'ontzien'.

### Betrek de gemeenteraad ook apart

Het primaat van de besluitvorming over beleid en bestemmingsplannen ligt uiteindelijk bij de gemeenteraad. De raadsleden zijn ook degenen die ontevreden inwoners te woord moeten staan en zich naar hen moeten verantwoorden. Het kan daarom een goed idee zijn om gemeenteraadsleden te laten aanschuiven (als deelnemer of als toehoorder) bij gesprekken en ateliers voor inwoners en andere stakeholders over wind- en zonneparken. Het is in elk geval aan te raden om ook een of meer aparte raadsinformatiebijeenkomsten te organiseren om tussentijds bij te praten over het proces. De raad kan dan zelf nadenken over dilemma's die er zijn, zoals locatieafweging, inpassing, het proces met de ontwikkelaar en de ideeën over lokaal eigendom.

Dit kan voorkomen dat er straks wel een mooi resultaat ligt uit het proces met inwoners, maar dat raadsleden zich te weinig gehoord voelen. En omgekeerd, dat de gemeenteraad het resultaat terzijde schuift, waardoor de burgers en stakeholders die er tijd in staken zich niet serieus genomen voelen. Beleid dat voortkomt uit een goed, breed proces en is vastgesteld door een betrokken en geïnformeerde gemeenteraad, loopt later minder kans op averij.

Zodra concrete locaties bekend worden, kunnen zich alsnog verontruste burgers melden. Tenzij er relevante nieuwe informatie op tafel komt, is er niet direct een reden om uw democratisch bepaalde koers te wijzigen. Ga altijd serieus met vragen, bezwaren en belangen om, maar schep ook duidelijke verwachtingen. Je mening en inbreng geven betekent niet 'je zin krijgen'.

### Wie nodigt u in elk geval aan tafel?

- ▶ potentiële omwonenden: bewoners uit de gebieden (ook over de gemeentegrens heen) waarvan bekend is dat ze geschikt zouden kunnen zijn voor wind- of zonneparken; maak hen duidelijk dat de locaties nog niet vast staan, maar dat hun stem wel nú van belang is
- ▶ actieve bewoners uit bijv. dorpsraden, verenigingsleven
- ▶ in duurzaamheid geïnteresseerde bewoners
- ▶ energiecoöperaties
- ▶ organisaties die opkomen voor milieu, natuur, landschap, cultuurhistorie, recreatie
- ▶ grondeigenaren, landbouw, waterbeheerders
- ▶ de netbeheerder
- ▶ bedrijfsleven

### Betrek ook:

- ▶ de reeds bekende ontwikkelaars van zon en wind
- ▶ de gemeenteraad
- ▶ de buurgemeenten, de regio en de provincie
- ▶ jongeren en het onderwijs

# Goed idee!

## Werken met een gebiedsraad

Een 'gebiedsraad' is een goed middel gebleken voor het opstellen van randvoorwaarden voor windparken, en inmiddels ook voor zonneparken. Een gebiedsraad is een klein, maar representatief gezelschap dat over een langere periode regelmatig bij elkaar komt. Deelnemers krijgen de kans zich in te werken in de materie en de beschikbare opties op hun waarde te beoordelen. Het is ideaal als de gemeente zo'n gebiedsraad een formele opdracht geeft en zorgt dat de raad breed is samengesteld en over voldoende deskundigheid beschikt.

Wat is, buiten wat we hiervoor al schreven, van belang om dit goed te laten werken?

### Zorg vooraf dat:

- ▶ de opdracht ondubbelzinnig is, inclusief een (realistische) termijn van oplevering
- ▶ het eindadvies in principe als zwaarwegend wordt gezien door het gemeentebestuur
- ▶ de raad breed en representatief wordt samengesteld, wat betreft verschillende belangen, leeftijden, deskundigheden en de verhouding mannen en vrouwen
- ▶ de verantwoordelijke wethouder op afstand de regie heeft en een vinger aan de pols houdt
- ▶ er middelen beschikbaar zijn, zodat aanvullende expertise kan worden ingehuurd

## Organiseer het proces

- ▶ Kies een door ieder gerespecteerde onafhankelijke voorzitter of procesregisseur
- ▶ Bespreek de samenstelling: omwonenden en andere belangen, eventueel ook de gemeente en ontwikkelaars
- ▶ Maak afspraken over het goed functioneren (hoe ga je met elkaar om, besluitvorming via consensus of bij meerderheid, planning, externe communicatie)
- ▶ Leg vast dat steeds wordt teruggekoppeld met achterbannen en via inloopbijeenkomsten, en op welke wijze dat gebeurt
- ▶ Geef iedereen gelegenheid om te reageren op tussenresultaten

De Nederlandse Vereniging Omwonenden Windturbines (NLVOW) schreef in 2017 het

[handboek 'Omgevingsparticipatie bij windenergie op land: lessen uit de praktijk'](#).

Daarin staan ze o.a. uitgebreid stil bij het functioneren van een 'OmgevingsAdviesRaad' en eventueel een Bewonersplatform, om de inbreng van bewoners in deze OAR voor te bereiden dan wel terug te koppelen.

## Vergeet ontwikkelaars en grondeigenaren niet

Het is verstandig om initiatiefnemers - ontwikkelaars en geïnteresseerde grondeigenaren - op afstand te houden bij het formuleren van randvoorwaarden. In alle gevallen is het wél nodig om de reeds bekende initiatiefnemers te betrekken. Dit kan ook in aparte gesprekken. Ze hebben relevante kennis - over de lokale grondsituatie, over de business case en de SDE+, over techniek - die kan helpen om onjuiste veronderstellingen te weerleggen en om onrealistische wensen, die projecten onmogelijk maken, te voorkomen. Ze hebben óók kennis over het proces met direct omwonenden en andere grondeigenaren. Maak daar gebruik van!





“De realisatie van de eerste vier windmolens in onze gemeente was een traject van meer dan tien jaar met vele bezwaren. Eén windmolen is later geplaatst door coöperatie Zuidenwind. Daar kregen wij toen geen enkel bezwaar op. Wij hebben goede ervaringen opgedaan als het gaat om de samenwerking met burgerenergiecoöperaties.

Er komen nu vijf nieuwe volledig coöperatieve windmolens. Dat heeft tot nu toe slechts enkele bezwaren opgeleverd en mogelijk geen beroep. Dit is een goed voorbeeld van regionale samenwerking en we zijn er trots op.”

**Piet Verlinden,**  
Wethouder gemeente Leudal

Bron citaat en foto's: [Een andere wind](#)



# 2

## De financiële baten voor de lokale gemeenschap

Inmiddels is het een breed geaccepteerd idee dat een deel van de baten van wind- en zonneparken ten goede behoort te komen aan de lokale gemeenschap. Financiële participatie van inwoners in een project is inmiddels ook de standaard in de windsector. Dat krijgt vaak gestalte in de vorm van een omgevingsfonds, een vergoeding aan direct omwonenden en/of het uitgeven van obligaties.

Maar er valt nog meer 'winst' te behalen voor de lokale gemeenschap als die zelf (een deel van) het wind- of zonnepark ontwikkelt of in eigendom krijgt. We geven hieronder vier adviezen om dit voor elkaar te krijgen.

### Vier adviezen

1. Zet in op 50% lokaal eigendom, ook als er geen coöperatie is.
2. Neem de ambitie voor 50% lokaal eigendom op in het beleid.
3. Bemoei je actief met de realisatie van lokaal eigendom.
4. Creëer de voorwaarden voor succes.



# 1. Zet in op 50% lokaal eigendom, ook als er geen coöperatie is

## Wethouder:

“Wij willen graag dat u het zonnepark samen met onze bewoners ontwikkelt. We gaan hier uit van minimaal 50% lokaal eigendom.”

## Ontwikkelaar partij:

“Een nobel streven, wethouder. Maar waar komt dat geld vandaan? En wie ziet u dat doen, is de deskundigheid aanwezig? De energiecoöperatie hier lijkt niet erg actief.”

**In het Klimaatakkoord is als streven opgenomen om bij ontwikkeling van wind- en zonneparken op land 50% in eigendom van de lokale omgeving te laten komen. Dit roept vragen op: wat kun je vragen van een ontwikkelaar als er (nog) geen sterke energiecoöperatie is in de gemeente? Wat doe je als een coöperatie zonder grondpositie zich meldt? Zijn de afspraken over financiële participatie bij windprojecten in de gedragscode van de windsector (NWEA c.s.) niet voldoende?**

Het antwoord op die laatste vraag is: ja en nee. Ja, in de zin dat ontwikkelaars die zich aan deze gedragscode houden in Nederland windparken moeten kunnen ontwikkelen. En ook ja, in de zin dat de kennis en het investeringsvermogen van ontwikkelaars in wind en zon hard nodig zijn. Er ligt immers een enorme opgave voor de energietransitie. Maar het antwoord is ook nee, want een wind- of zonnepark kan lokaal veel meer opleveren wanneer inwoners (en het lokale MKB) het park zelf (mee) ontwikkelen en in eigenaarschap hebben of krijgen. Daarin kunt u als gemeente een belangrijke rol spelen, ook als er nog geen (ervaren) energiecoöperatie is.

Mis die kansen niet!

Geef in het gemeentelijke beleid voor zon en/of wind én in gesprekken met ontwikkelaars aan: wij streven naar ten minste 50% lokaal eigendom.

Daar zullen, zeker als u het als harde randvoorwaarde opneemt, bezwaren tegen worden ingebracht: wie gaat dit doen, waar komt het benodigde geld vandaan, en moet niet eerst geïnventariseerd worden waar lokaal behoefte aan is? En: er is ook risico voor de gemeente en/of coöperatie, mooie rendementen zijn niet gratis! Wij hebben al veel werk verzet, risico genomen en contracten gesloten - staat de wet wel toe dat u nu zo'n randvoorwaarde oplegt? Laat dat u niet weerhouden. We laten hierna zien dat het 50% lokaal eigendom bijna altijd georganiseerd kan worden en ook heel wenselijk is.



“De coöperatieve methode zorgt onder meer voor eerlijkheid en geeft grootschalige techniek een menselijk gezicht. En elke windmolen kan de lokale gemeenschap jaarlijks 150.000 euro opleveren. Het gaat absoluut niet alleen om geld, maar het is wel een positieve kant van de zaak.”

**Gerlach Velthoven**  
directeur Energie Samen Rivierenland

### Geef aan wat 50% lokaal eigendom inhoudt

Het streven naar 50% lokaal eigendom in het Klimaatakkoord gaat duidelijk verder dan eerdere voornemens van de windsector en geldt voor wind- én zonne-energie (grootschalig). Wanneer u deze ambitie overneemt in uw visie, is het van belang om goed te formuleren wat u verstaat onder 50% lokaal eigendom. Bespreek dit in het participatieproces met uw burgers.

Gaat het om eigendom wanneer het wind- of zonnepark is opgeleverd? Of gaat het ook over mee ontwikkelen, met meer risico maar ook meer zeggenschap en (bij realisatie) meer opbrengst voor de omgeving? Mag het een lokaal bedrijf zijn of een coöperatie van grondeigenaren, of moet er ook een écht stevig aandeel zijn voor burgers, al dan niet via een coöperatie? Over hoeveel mensen moet het minimaal gaan en uit welk gebied? Moet er een ‘voorkeursregeling’ zijn voor omwonenden? Is een instapregeling voor minima gepast? Bespreek dit alles goed en laat u er over adviseren. Timmer het vooraf in de visie niet helemaal dicht want het is bij elk project maatwerk.

### Waarom lokaal eigendom een goed idee is

Zelf investeren in duurzame energieopwekking is een manier om individueel iets te doen aan klimaatverandering. Bij lokaal eigendom doen mensen dat ook als lid van een gemeenschap. De energietransitie wordt daarmee iets van inwoners en niet alleen de overheid. De energietransitie wordt van een bedreiging tot een kans. Grootschalige en ingewikkelde techniek wordt iets eigens, waar mensen trots op zijn en de ontwikkeling van gaan volgen. Het levert nieuwe sociale verbanden op, mensen weten elkaar te vinden en helpen elkaar. Betrokkenen krijgen meer inzicht in het eigen energiegebruik en dat is een impuls om nog meer te doen aan besparing en duurzaamheid.

### To do:

1. Lokaal eigendom opnemen in gemeentelijke visie
2. Actief mee bemoeien
3. Voorwaarden voor succes creëren



### Meer lezen?

In bijlage 4 leest u meer over het extra financiële rendement dat een duurzaam energiepark in eigen bezit kan opleveren voor inwoners individueel en voor de hele gemeenschap. Het rendement maakt dat inwoners positiever naar de hele energietransitie kijken en het is het vliegwiel voor nieuwe energieprojecten.



## 2. Neem in het beleid de ambitie op voor 50% lokaal eigendom



In hoofdstuk 1 gingen we in op procesparticipatie. Financiële participatie is daarbij onderdeel van het gesprek. Eén van de uitkomsten kan de wens voor lokaal (mede-)eigendom zijn. Om dit niet alleen een 'streven' te laten zijn kunt u in uw visie of beleidskader minimaal 50% lokaal eigenaarschap opnemen als randvoorwaarde voor nieuwe wind- en zonprojecten.

### Praktijk leert dat het kan

Juristen zullen misschien tegenwerpen dat de gemeente dit niet kan opleggen omdat het alleen mag gaan over ruimtelijke voorwaarden. Dit baseren zij op uitspraken van de Afdeling Bestuursrechtspraak van de Raad van State, die meermaals uitspraak dat bij bestemmingsplannen of vergunningen een afweging moet worden gemaakt op grond van een 'goede ruimtelijke ordening'. Dit was echter in beroepszaken waarin 'gebrek aan draagvlak' werd ingezet als argument om windparken tégen te houden. Wanneer een gemeente actief aanstuurt op het realiseren van wind- en/of zonneparken kunnen niet-ruimtelijke voorwaarden - o.a. over participatie - prima worden opgenomen in een beleidskader. De praktijk bij windprojecten, in bijvoorbeeld Staphorst en Midden-Limburg, en bij diverse beleidskaders voor zonne-energie leert dat ontwikkelaars dit accepteren.

### Zelfs 100%

Gaat het om eigen overheidsgrond, dan is nog méér haalbaar. Zo is Windpark Nijmegen-Betuwe 100% coöperatief ontwikkeld, zelfs zonder dat er aan het begin van het proces een coöperatie bestond (zie kader). Er is óók een hoger percentage lokaal eigendom haalbaar als er al een sterke energie-coöperatie bestaat die zelf actief op zoek gaat naar grondposities. Hét voorbeeld zijn de coöperaties Zeeuwind en Deltawind, die het 100 MW grote Windpark Krammer opleverden. Met een historie van meer dan 30 jaar en samen zo'n 5.500 leden waren zij in staat om professionele krachten in te huren, kapitaal aan te trekken en een succesvolle crowdfunding-actie op te zetten, grotendeels in de eigen regio.

### Heeft de ontwikkelaar al afspraken?

Heb je als gemeente invloed op lokaal eigendom als ontwikkelaars en grondeigenaren al afspraken hebben? Jazeker. Die afspraken gelden immers niet voor de gemeente. Als de gemeente (of provincie) aanvullende eisen stelt, zullen de afspraken wellicht opengebroken moeten worden. Dat is het risico van elke ondernemer, zolang die geen vergunning heeft ontvangen.

### 3. Bemoei je actief met de realisatie van lokaal eigendom



**Bemoei je als gemeente steeds actief met de manier waarop het lokale eigendom vorm krijgt, om te zorgen dat de baten van een zonnepark of van windturbines voldoende breed gedeeld worden in de gemeenschap. Met breed bedoelen we een voldoende groot aantal mensen (en eventueel bedrijven) én zo mogelijk ook een spreiding over diverse sociale lagen van de bevolking.**

#### Vraag om onderzoek naar de behoefte aan lokaal eigendom

Vindt u het te ver gaan of durft u het niet aan om 50% lokaal eigendom als randvoorwaarde op te nemen in uw beleid? Neem het dan op als streven. U kunt dat verder uitwerken door van elke ontwikkelaar te vragen om in een participatieplan o.a. aan te geven hoe hij de behoefte van de bevolking aan financiële participatie (waaronder mede-eigenaarschap) gaat onderzoeken. Zie er als gemeente op toe dat dit onderzoek op een degelijke wijze, en ook transparant, wordt uitgevoerd.

Is er nog geen sterk bewonersinitiatief (bijvoorbeeld een energiecoöperatie), zorg dan dat bewoners kennis kunnen nemen van voorbeelden van financiële participatie en projecten in lokaal eigendom. Organiseer bijvoorbeeld een ontmoeting met een al

actieve coöperatie uit een andere gemeente. Laat geïnteresseerde bewoners ook weten dat ze in de beginfase van de projectontwikkeling 'ontzorgd' kunnen worden (zie ook pagina 24: 'Creëer de voorwaarden voor succes').

#### Maatschappelijke tender

Een andere manier om de ambitie 50% lokaal eigendom vorm te geven is het uitschrijven van een zogenaamde 'maatschappelijke tender' voor een gebied. Voor een bepaalde hoeveelheid op te wekken wind- en/of zonne-energie kunnen dan in een beperkte tijdsperiode meerdere ontwikkelpartijen projecten indienen. De projecten worden beoordeeld volgens een vooraf opgesteld beleidskader, met allerlei aspecten waarop getoetst kan worden. 50% lokaal eigendom kan één van de positieve beoordelingsaspecten zijn.

De toetsing kan bijvoorbeeld gebeuren aan de hand van punten die per aspect verdiend worden. Alleen de projecten die meer dan een bepaald aantal punten scoren mogen door naar de volgende ronde. Een andere optie is: alleen de best scorende projecten mogen door, precies genoeg om de vooraf vastgestelde opgave te halen.



Voor windenergie is de maatschappelijke tender-aanpak recent gevolgd in de gemeente Staphorst en in de provincie Groningen. Voor zonne-energie kiest o.a. de gemeente Barneveld voor deze aanpak (zie bijlage 5).

### Projecten in samenwerking

Een aanvullende randvoorwaarde die u voor alle wind- en zonprojecten kunt opnemen in uw visie, is dat individuele projecten in een bepaald gebied alleen gerealiseerd mogen worden als ze samengaan in één overkoepelend plan. Een voorbeeld daarvan is de ontwikkeling van windenergie in de A16-zone in West-Brabant, onder regie van de provincie Brabant en vier gemeenten.



### Juridisch in orde?

Een gemeente kan niet zomaar één partij het alleenrecht geven op 50% lokaal eigendom. Ze kan wél randvoorwaarden opnemen die sterk sturen op de wijze waarop dit eigendom wordt georganiseerd. De maatschappelijke tender is een manier om te zorgen dat de beste partij mag ontwikkelen, mét lokaal eigendom. Als er al een sterke lokale energiecoöperatie is, kunnen de criteria in zo'n tender sterk in die richting sturen. Maar het is altijd goed om ruimte te laten voor andere en nieuwe initiatieven.

Lang niet alle gemeenten hebben de tijd of de (specialistische) kennis in huis om actief te sturen op financiële participatie. Benut dan de kennis die de provincie heeft, de kennis van Energie Samen en de Natuur en Milieufederaties, of werk samen met gemeenten die soortgelijke processen doorlopen (hebben).

U kunt de expertise die u nodig heeft ook inhuren, zorg in elk geval dat u goed geadviseerd wordt. Dat kost geld, maar lokaal eigenaarschap en draagvlak zijn die investering waard. Vergeet niet dat veel inkomsten zo ook in de regio blijven.





# 4. Creëer de voorwaarden voor succes



Als de wens (of randvoorwaarde) voor 50% lokaal eigendom in de visie staat, is het zaak om te zorgen dat dit in de praktijk ook inderdaad succesvol kan worden. Wie van een ontwikkelaar vraagt om een lokale partij vanaf de start mee te laten ontwikkelen, kan terechte vragen verwachten: is er een geschikte partij aanwezig, heeft die voldoende professionaliteit in huis en is het benodigde investeringsgeld tijdig beschikbaar?

*Zorg dat u vooraf helderheid heeft over:*

- > Het benodigde investeringsbedrag
- > Een partij die lokaal eigendom organiseert



## Het benodigde investeringsbedrag

Voor de ontwikkeling van een wind- of zonnepark is een behoorlijk investeringsbedrag nodig. Het hoofdbedrag voor de daadwerkelijke bouw kan succesvol worden verkregen via crowdfunding (voor het eigen vermogen, zo'n 20% van de kosten) en via een banklening (vreemd vermogen, zo'n 80% van de kosten). Maar een deel van het investeringsbedrag moet al beschikbaar zijn in de ontwikkelfase, nog vóórdat de vergunning is afgegeven en de SDE+-subsidiebeschikking is verkregen. Bij grote projecten kan die ontwikkelfase wel enkele jaren duren en dan zijn de kosten al gauw enkele tonnen. Crowdfunding en een lening van de bank zijn in deze risicovolle fase nog niet voor de hand liggend.

Mee-ontwikkelen vanaf het begin levert veel voordelen op: zeggenschap, maar ook delen in de 'winstsprong'. De vraag is: kán een coöperatie al risicovol (mee) ontwikkelen? Grote energie-coöperaties kunnen dat inmiddels wel, maar beginnende kleine coöperaties meestal nog niet. Zij kunnen op verschillende manieren toch aan ontwikkelgeld komen:

- ▶ Een of enkele kapitaalkrachtige leden van Energie Samen mee laten investeren (en tevens kennis inbrengen). Dit gebeurde bijvoorbeeld in Limburg, waar coöperaties De Windvogel en Meerwind mee investeerden in een windturbine van de nieuwe coöperatie Zuidenwind, en stapsgewijs terugtraden toen Zuidenwind 'volwassen' werd. Vervolgens pakte Zuidenwind die rol op bij windprojecten in enkele andere gemeenten, met inmiddels ook weer volwassen geworden coöperaties.
- ▶ Een forse lening uit een provinciaal of landelijk revolverend fonds afsluiten, te verkrijgen op basis van een degelijk uitgewerkt projectplan en business case (voor het schrijven van die business case en professionalisering van een coöperatie is soms nog apart subsidie mogelijk).
- ▶ De gemeente bereid vinden om een deel van de kosten op zich te nemen, die bij realisatie van het project worden terugbetaald. Bedenk wel: hierbij wordt risico gelopen met gemeenschapsgeld dus als een project misloopt dan moet de wethouder dat uitleggen. Bovendien ontstaat er zo een belang voor de wethouder om het project door te zetten. Het is goed om u daarvan bewust te zijn. Anderzijds: na realisatie is er iets bereikt om trots op te zijn. Deze route is gevolgd bij de ontwikkeling van Windpark Nijmegen-Betuwe en de gemeente Nijmegen profiteert nog steeds van de positieve PR.
- ▶ Geld ophalen bij de meest enthousiaste en kapitaalkrachtige leden van de coöperatie. Die krijgen in ruil daarvoor ook extra rendement als het project wordt gerealiseerd. Dit gebeurde bijvoorbeeld bij Windpark Deil, waar de coöperatie Betuwewind zich zo inkocht.
- ▶ Creatief op zoek gaan naar andere financieringsbronnen, zoals subsidies voor pilotprojecten.
- ▶ Medefinanciering door de turbinefabrikant. Bij Windpark Krammer werd Enercon voor 49% mede-eigenaar gemaakt.

### Geen leges bij lokaal eigendom

Voor het plaatsen van zonnepanelen op een gebouw is geen omgevingsvergunning nodig. Anders is dit bij zonneparken. Worden de panelen op een stelling op de grond geplaatst, dan is hiervoor een omgevingsvergunning nodig en zijn derhalve leges verschuldigd. Voor een groot zonneproject kan dit flink in de papieren lopen. Zo is men voor een zonnepark van zes miljoen euro in de gemeente Noardeast-Fryslân € 70.200,00 verschuldigd aan bouwleges

Om duurzame energie in lokaal eigendom te stimuleren heeft de gemeente in de legesverordening opgenomen, dat de leges voor een zonnepark € 202,80 bedragen, indien het plan tot uitvoering wordt gebracht door een aanvrager die in het bezit is van het keurmerk **MienskipsEnergie**. Dit is een geregistreerd keurmerk voor lokaal opgewekte energie dat gemeenschappen in Fryslân een instrument geeft bij het investeren in de transitie van fossiele naar duurzame energie.

## Een partij die lokaal eigendom organiseert

Mensen die willen participeren in een zon- of windproject kunnen zich op verschillende manieren onderling organiseren. In steeds meer gemeenten zijn er al lokale energiecoöperaties die zich melden om samen met een ontwikkelaar een wind- of zonnepark te realiseren, of de duurzame lokale opwekking van energie helemaal zelf op te pakken. Maar er zijn ook dorpsorganisaties en lokale stichtingen die het voortouw nemen. Zijn dergelijke organisaties nog niet actief? Ook dan is de ambitie van 50% lokaal eigendom haalbaar.

## Is er een organisatie die lokaal eigendom kan en wil organiseren?

Dat is heel mooi. Laat het echter niet 'zomaar' aan deze organisatie over. Als u de kaders stelt, kunt u zich ook actief bemoeien met de aanpak. Aandachtspunten zijn: vertegenwoordigen ze een voldoende grote en brede groep? Zijn ze voldoende deskundig op technisch, financieel, communicatief gebied? Kunt u ze helpen de kwaliteit te verhogen en de vertegenwoordiging nog te verbreden?



## Is er nog geen organisatie die lokaal eigendom kan en wil organiseren?

U kunt in dit geval de volgende drie sporen (gelijktijdig) benutten om de ambitie waar te maken dat de baten van een wind- of zonnepark voor een groot deel ten goede komen aan de gemeenschap:

- A.** Betrek een 'coöperatieve ontwikkelaar', een betrouwbare partij die (mee) kan ontwikkelen met als einddoel lokaal (coöperatief) eigendom. Dat kan een ontwikkelaar van de landelijke koepel Energie Samen zijn, of een regionale organisatie als [Wiek-II/Burgers Geven Energie](#) (regio Arnhem-Nijmegen), [Bronnen Van Ons](#) (provincies Groningen, Friesland en Drenthe), [REScoop Limburg](#) of de [AGEM](#) (Achterhoek). Het kan ook de reeds aanwezige ontwikkelaar zijn wanneer die open staat om 50% lokaal eigendom te realiseren.
- B.** Stop als gemeente - samen met de provincie - zelf geld in de oprichting van een lokale energiecoöperatie. Dat kan in de vorm van een lening of als subsidie, door je actief met de oprichting en brede lokale 'inbedding' te bemoeien, of door zelf mee te ontwikkelen. Voorbeelden: de AGEM (Achterhoek), Windpark Nijmegen-Betuwe, Zonnepark Ameland en Zonnepark Vierverlaten (bij Groningen).
- C.** Maak gebruik van een van de financieringsmogelijkheden zoals op pagina 25 genoemd. Dring er bij het provinciebestuur op aan om provinciaal geld beschikbaar te stellen, bij voorkeur als cofinanciering aansluitend bij het landelijke Ontwikkelfonds voor coöperaties. Uitgangspunt is dan dat projecten die worden gerealiseerd bij *financial close* de lening met een opslag terugbetalen. Op die manier ontstaat een revolverend fonds.



## Mensen met een smalle beurs?

Eigenaarschap van een wind- of zonnepark hoeft niet alleen te zijn weggelegd voor de meer vermogende mensen. Veel coöperaties geven kleine aandelen of obligaties uit, zodat iedereen kan meedoen, en hebben ook een bovengrens om grote jongens buiten de deur te houden. In het project 'Zonnestroom' heeft ZupthenEnergie een mooie aanbieding: 800 mensen die klant worden krijgen per persoon zoveel panelen 'op naam' als nodig is voor hun stroomverbruik; de klanten krijgen op elke kilowattuur 5 eurocent terug. Mensen in 't Zandt (Groningen) kunnen lid en afnemer van energie worden van het coöperatief postcodeproject 'Zonnedorpen' zonder te hoeven investeren in het zonnepark.

Of met dit soort constructies ook echt mensen met een smalle beurs worden bereikt is onbekend. Vaak hangt lidmaatschap van een coöperatie ook samen met uit welke sociale groep iemand komt. In het **Waalse dorp Crisnée** ging het gemeentebestuur daarom een stap verder: het koopt een windmolen en 1000 zonnepanelen om de 3400 inwoners en de bedrijven die er gevestigd zijn van gratis elektriciteit te voorzien. Zij betalen alleen de transport- en gebruikskosten van het netwerk.



## Financieel voordeel is geen garantie voor draagvlak

Vaak is de gedachte dat mensen een wind- of zonnepark sneller zullen accepteren als ze financieel kunnen meeprofiten. Deze relatie blijkt in de praktijk niet zo eenduidig te zijn, want de aantasting van woongenot of een mooi landschap laat zich niet uitdrukken in geld. Het te snel opvoeren van een financieel voordeel kan zelfs averechts werken als het beleefd wordt als vorm van omkoping.

De sleutel voor acceptatie ligt in een zorgvuldig proces, met een goede uitleg waarom lokale duurzame energieopwekking met een wind- of zonnepark nodig is, en met een zorgvuldige locatiekeuze. Een proces met daarin aandacht voor en erkenning van zorgen over de effecten op het woongenot, natuur en landschap, landbouwgrond, waarin samen wordt bekeken wat daaraan te doen is. Pas als mensen en organisaties zich als serieuze gesprekspartner gezien en gehoord voelen, staan ze open voor het gesprek over een mogelijk financieel voordeel. Ze zullen dat overigens niet als voordeel, maar eerder als compensatie ervaren. De combinatie van een goed proces, zorgen serieus nemen en een financiële tegemoetkoming is de sleutel tot acceptatie. Zéker als het project in lokaal coöperatief eigendom is, kan goed nabuurschap groeien en kunnen aanvankelijke tegenstanders uiteindelijk vrienden worden.

### Voorbeeld

Zie een filmpje gemaakt door Urgenda in de 'sociale molens-campagne: [Draagvlak voor molens in Nijmegen](#).

# Bijlage 1 - Meer lezen en weten over participatie?



## Inspiratiegids participatie omgevingswet

Samenwerking van VNG, IPO, UvW en het Rijk. Website. Participatie is een belangrijke pijler onder de Omgevingswet. Participatie is maatwerk, daarom deze digitale inspiratiegids met de inbreng van velen.

Te vinden op [aandeslagmetdeomgevingswet.nl](https://aandeslagmetdeomgevingswet.nl)

## Een andere wind

Provincie Limburg, december 2018. PDF. Informatiemagazine waarin vele betrokkenen worden geïnterviewd over de inspirerende aanpak van de provincie, vier gemeenten en vijf burgercoöperaties in Midden-Limburg.

Te vinden op [limburg.nl/onderwerpen/duurzame-energie/windenergie](https://limburg.nl/onderwerpen/duurzame-energie/windenergie)



## Tien adviezen voor wind en zon in Gelderland

GNMF, november 2018. PDF. Tien adviezen voor succesvolle realisatie van wind en zon op land, de weerslag van een uitgebreid consultatieproces met alle stakeholders.

[gnmf.nl/nieuws/tienvoorwindenzon](https://gnmf.nl/nieuws/tienvoorwindenzon)

## Succesvolle financiële participatie bij uw energieprojecten

Windunie, november 2018. PDF. Eenvoudige brochure over financiële participatie en lokaal eigendom.

Te downloaden via [windunie.nl](https://windunie.nl)



## Regionaal handboek opwek duurzame energie

Nijmegen Green Capital, juni 2018. PDF. Bevat veel informatie, een gestandaardiseerde aanpak, checklists en praktische handvatten om potentiële projecten sneller op weg te helpen.

Gratis te bestellen op [burgersgevenenergie.nl](https://burgersgevenenergie.nl)

## Coöperatief ondernemen met wind

REScoop Limburg, december 2017. Handreiking voor coöperaties, gebaseerd op de aanpak in vijf gemeenten in Midden-Limburg.

Te vinden op [zuidenwind.org](http://zuidenwind.org)



## Omgevingsparticipatie bij windenergie op land: lessen uit de praktijk

NLVOW, oktober 2017. PDF. Handleiding over omgevingsparticipatie, geschreven door de vereniging die de omwonenden vertegenwoordigt. De weg van weerstand en confrontatie naar acceptatie en coöperatie.

Te downloaden via [nlvow.nl](http://nlvow.nl)



## Handleiding participatieplan

Ecofys en Houthoff Buruma, update 2017. Website voor overheden en ontwikkelaars, met een gestructureerde beschrijving van de ontwikkelingsfasen van windenergie en de daarbij in te zetten participatie-instrumenten.

Te vinden op [handleidingparticipatieplan.nl](http://handleidingparticipatieplan.nl)



## Gedragscode Acceptatie & Participatie Windenergie op Land

NWEA, De Natuur en Milieufederaties, Natuur&Milieu, Greenpeace, Milieudefensie en ODE Decentraal, versie december 2016. PDF.

Te downloaden via [nwea.nl](http://nwea.nl)

## Gedragscode Zon op land

Holland Solar, NLVOW, Energie Samen, Greenpeace, Milieudefensie, Natuur & Milieu, de Natuur en Milieufederaties, Natuurmonumenten en de Vogelbescherming, november 2019.

Te downloaden via [hollandsolar.nl](http://hollandsolar.nl)



## Windgids

Vlaams Energieagentschap, 2016. PDF. Een zeer uitgebreide beschrijving van de fasen in projectontwikkeling, met o.a. veel praktische voorbeelden van in te zetten instrumenten bij participatie.

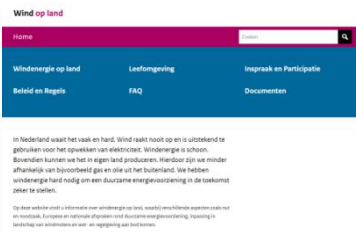
Te downloaden via [energiesparen.be](http://energiesparen.be)



## Websites

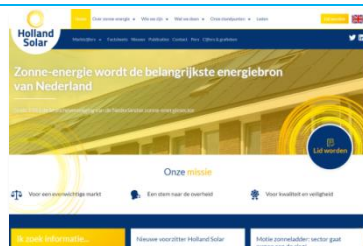
Meer informatie over wind- en zonne-energie kunt u vinden op de volgende websites:

[rvo.nl](http://rvo.nl)



[windenergie.nl](http://windenergie.nl)

[nwea.nl](http://nwea.nl)



[hollandsolar.nl](http://hollandsolar.nl)

[hieropgewekt.nl](http://hieropgewekt.nl)

HIER opgewekt geeft veel informatie over coöperatief ontwikkelen van duurzame energie.



[nlvow.nl](http://nlvow.nl)  
[npbo.nl](http://npbo.nl)

De NLVOW en NPBO zijn koepelorganisaties die het belang van omwonenden vertegenwoordigen en opkomen voor zorgvuldige participatie.

## Bijlage 2 - Voorbeelden van energiespellen

De energietransitie is een complexe zaak en gaat veel impact hebben op onze leefomgeving. Wilt u de energie-opgave concreet beleefbaar maken en die samen met inwoners, raadsleden en/of andere stakeholders vertalen naar verschillende scenario's? U kunt gebruik maken van diverse middelen die speciaal hiervoor zijn ontwikkeld, al dan niet met daarbij horende deskundige begeleiding. Puzzelen met locaties voor wind- of zonnevelden, virtueel of gewoon rond de tafel met een grote kaart en fiches. 3D-visualisaties om de impact vanuit de eigen huiskamer, of in het landschap te zien. Aan knoppen draaien, die elk staan voor vormen van energiebesparing of energie-opwekking, en meteen zien wat dit doet voor de energietransitie.

Vrijwel elk adviesbureau en ook veel energiebedrijven en grotere ontwikkelaars hebben eigen tools. Vaak worden die op maat gemaakt voor een concrete regio, gemeente of project, soms ook speciaal voor jongeren en het onderwijs. De volgende voorbeelden zijn online te vinden:

- ▶ Energie- en ruimtespel: [generation.energy](http://generation.energy)
- ▶ Energietransitiemodel: [energytransitionmodel.com](http://energytransitionmodel.com)
- ▶ Energie Transitie Dashboard: [anteagroup.nl/nl/diensten/energietransitie/energietransitie-dashboard](http://anteagroup.nl/nl/diensten/energietransitie/energietransitie-dashboard)
- ▶ The Newtonian Shift: [eneco.nl/over-ons/wat-we-doen/energy-game](http://eneco.nl/over-ons/wat-we-doen/energy-game)



### We-Energy Game

Dit is een groot bordspel waarin deelnemers gezamenlijk de energiemix van een gebied vormgeven. Iedere speler krijgt binnen het spel een rol (bewoner, netbeheerder, financiën, duurzaamheid enzovoorts). Gezamenlijk vullen zij de energieopgave in. Er is ook een digitale versie, maar het papieren bordspel bevordert de interactie tussen de deelnemers. Het spel kan voor elk gewenst gebied worden gemaakt.

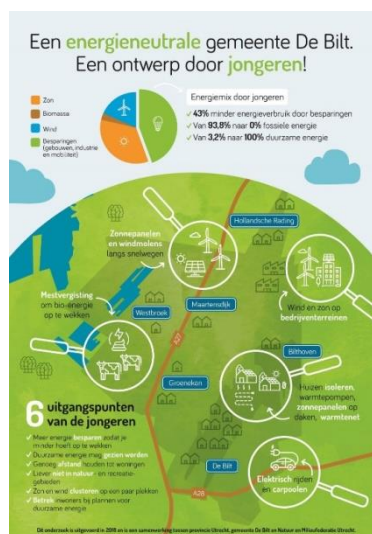
Te vinden op [hanze.nl](http://hanze.nl)

### Swipocratie

In de Gemeente De Bilt liep in 2018 een campagne om jongeren te betrekken bij de energietransitie. Hun mening werd gepeild via de online tool 'Swipocratie' en er was een ontwerpsessie. Deze pilot van de provincie Utrecht en de Natuur en Milieufederatie Utrecht krijgt in 2019 een vervolg in het project 'WATT NOU'.

Meer hierover:

[magazine.provincie-utrecht.nl/energiedialoog-met-jongeren](http://magazine.provincie-utrecht.nl/energiedialoog-met-jongeren)





## Bijlage 3 - De vormen van financiële participatie

In de windsector zijn verschillende middelen ontwikkeld om de opbrengst van turbines (deels) ten goede te laten komen aan de omgeving. De volgende middelen zijn, in wisselende combinaties, gangbaar:

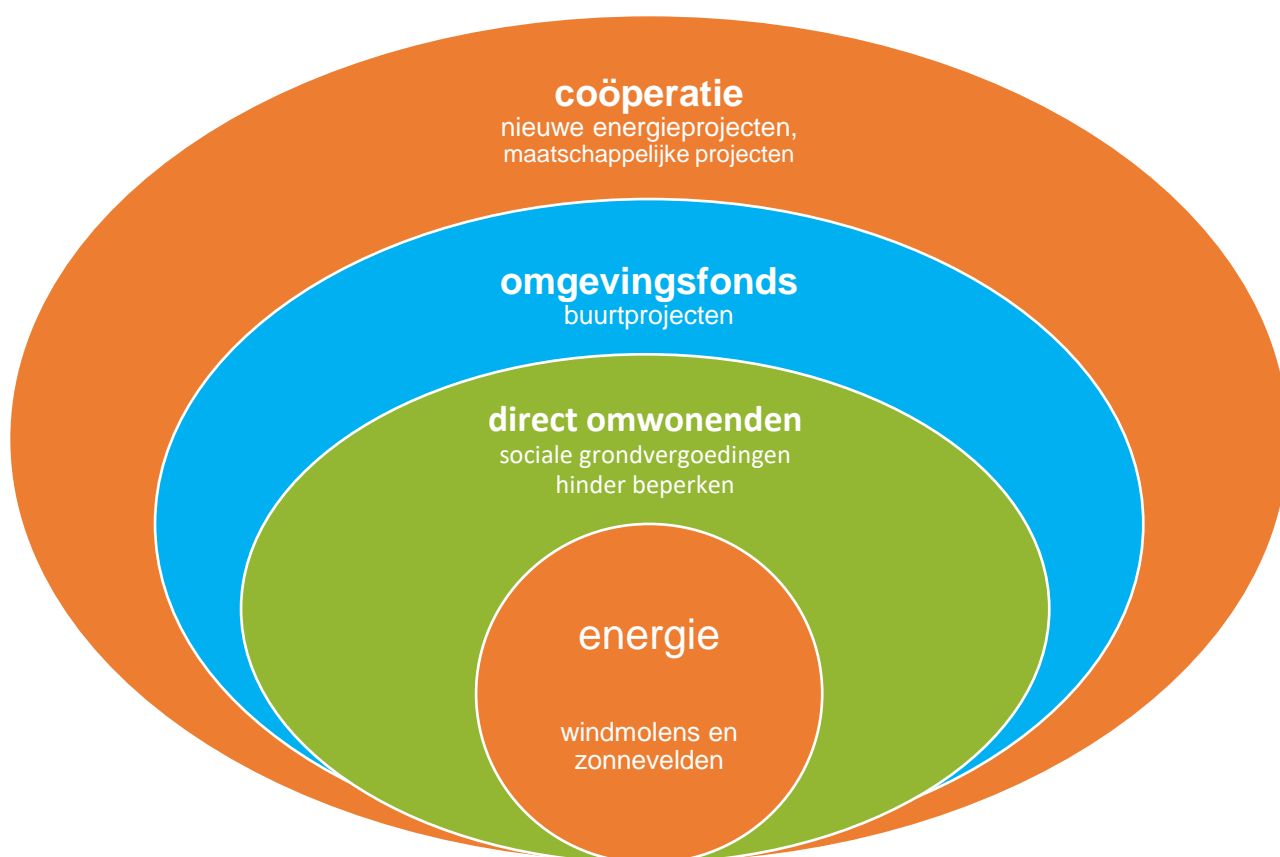
- ▶ Individuele vergoedingen voor de directe omgeving (in geld, soms korting op de stroomprijs).
- ▶ Gesocialiseerde grondcontracten, waarin de grondvergoeding volgens een sleutel wordt gedeeld met andere grondeigenaren en omwonenden nabij de windturbine(s). Meer daarover op blz. 33.
- ▶ Een fonds voor sociale of duurzame projecten in de omgeving, of voor landschapsversterking. Zie blz. 33.
- ▶ De uitgifte van obligaties, aandelen e.d. Dit kan zonder dat mensen zeggenschap hebben, maar kan ook via coöperatief eigendom.

In de zonnector doen, hoewel de rendementen geringer zijn, sommige van deze vormen van financiële participatie inmiddels ook hun intrede.

Daarnaast kan erop worden gestuurd om werk voor het project zo veel mogelijk lokaal en regionaal uit te besteden.

In verschillende gemeenten zijn lokale werkzoekenden opgeleid voor het aanleggen van zonnevelden. Bijvoorbeeld:

*Zonnepark de Groene Weuste - [weustestroom.nl](http://weustestroom.nl)*



## Hoe kan socialisering van grondvergoedingen eruitzien?

Een goed uitgangspunt voor het bepalen van de vergoeding kan zijn: het verlies van grond (fundament, wegen, kabels en leidingen), het verlies van bestemming (cirkel rond de molen) en overlast (omwonenden die tot een bepaalde afstand van het project wonen). Van de beschikbare grondvergoeding zou bijvoorbeeld 60% toegekend kunnen worden aan degenen die een windturbine op hun grond krijgen, 20% aan hen die land hebben binnen een cirkel van 400 meter, en 20% voor de woonhuizen op maximaal 800 meter. Binnen deze drie categorieën moet dan nog verder naar een rechtvaardige verdeling worden gekeken.

Deze verdeling is een voorbeeld; dit soort afspraken maak je steeds met elkaar, het is maatwerk. Een goed startpunt kan zijn dat in een plangebied alle grondeigenaren op wiens grond potentieel een windturbine mogelijk is, verplicht worden om samen tot één plan te komen. Dat betekent dat eigenaren die uiteindelijk géén molen op hun land krijgen, toch meeprofiteren.

De financiële bedragen waar het om gaat kunnen variëren, dat is o.a. afhankelijk van de grondprijs ter plaatse en het aantal omwonenden binnen een bepaalde cirkel. Een indicatie: traditioneel ontvangen grondeigenaren zo'n €10.000,- per geplaatste MW per jaar en hebben ontwikkelaars ook een bedrag beschikbaar voor planschade of individuele vergoedingen.

## Voorbeelden van fondsen

Een deel van de opbrengst van een wind- of zonnepark kan terug worden geïnvesteerd in de omgeving via uitkeringen uit een fonds. De hoeveelheid geld die beschikbaar komt en de kenmerken van de omgeving (denk aan type landschap en bewoning) zijn erg bepalend voor de mogelijkheden. Het inrichten van zo'n fonds gebeurt daarom bij voorkeur als onderdeel van het participatieproces. Meestal keren de fondsen alleen uit aan projecten, soms lopen ook individuele bijdragen aan omwonenden via het fonds. Enkele voorbeelden:

- ▶ **De Friese dorpsmolens**, belangrijke supporters van lokale verenigingen, scholen, zwembaden en meer. Zie op Youtube een [filmpje over de Dorpsmolen Wommels](#).
- ▶ **De coöperatie Windenergie Waterland** draagt al enkele jaren bij aan lokale projecten via de Stichting Duurzaam Waterland. Zij zet soms ook gerichte tijdelijke subsidieregelingen in voor individueel te ondernemen duurzame energie-investeringen. [cwwaterland.nl](http://cwwaterland.nl)
- ▶ Uit de opbrengst van een windturbine van **Zuidenwind** is in coöperatief verband voor 15 gezinnen in het buitengebied van Neer glasvezel aangelegd. [zuidenwind.org](http://zuidenwind.org)
- ▶ Vanuit Windpark Luchterduinen, voor de Hollandse kust, draagt het **Eneco Luchterduinenfonds** gelijkelijk bij aan projecten in twee kustgemeenten. [eneco.nl/over-ons/projecten/luchterduinen-fonds](http://eneco.nl/over-ons/projecten/luchterduinen-fonds)
- ▶ Het **Omgevingsfonds windpark Nijmegen-Betuwe** subsidieert in 2019 o.a. naambordjes voor een buurtschap, vervanging van buxushagen bij een kerk, programmering van een buurttheater, een jongerenzomerkamp en voorzieningen bij de zichtbaar gemaakte contouren van een voormalig kasteel. [windparknijmegenbetuwe.nl/omgevingsfonds](http://windparknijmegenbetuwe.nl/omgevingsfonds) en [gelderlander.nl](http://gelderlander.nl)
- ▶ Het **Windfonds van Windpark Kramer** keerde in mei 2019 voor het eerst geld uit voor twee elektrische leenauto's, zonnepanelen bij een voetbalvereniging, een informatiebord bij een jeu de boules-baan en nieuwe speeltoestellen. [windparkkramer.nl/windfonds](http://windparkkramer.nl/windfonds)
- ▶ Verschillende grote windparken in aanbouw krijgen een fonds voor projecten binnen een 'gebiedsagenda' die door overheid en samenleving gezamenlijk is vastgesteld. O.a. bij **Windpark Fryslân**: [windparkfryslan.nl](http://windparkfryslan.nl) | [drentsemondendoostermoer.nl](http://drentsemondendoostermoer.nl)
- ▶ **Natuurwind** en het **Groen Ontwikkefonds Brabant** willen wind- en zonneparken laten bijdragen aan de versterking van natuur en landschap. Er zijn nog geen gerealiseerde projecten. [natuurwind.nl](http://natuurwind.nl) | [groenontwikkefondsbrabant.nl](http://groenontwikkefondsbrabant.nl)

# Bijlage 4 - De lokale baten in geld uitgedrukt

Wind- en zonneparken leveren - naast duurzame energie - geld op. Als we uitgaan van de windmolens van nu dan gaat het jaarlijks om zo'n 150.000 tot 200.000 euro per windmolen. Bij zonne-energie gaat het om lagere, maar nog steeds aanzienlijke bedragen. Als we de nationale ambities voor zonne- en windenergie realiseren, dan hebben we het over vele miljoenen per jaar die op dit moment terechtkomen bij een kleine groep bedrijven, ontwikkelaars en investeerders en die veel meer ten goede kunnen komen aan de lokale omgeving en de regio's.

## Altijd lokale opbrengsten

Een deel van de opbrengst van wind- en zonneparken landt altijd lokaal:

### 1. Grondvergoeding

De grondvergoeding kan eenmalig worden betaald bij verkoop, of jaarlijks, als vergoeding voor het 'recht van opstal'. Voor windturbines komt dit op dit moment neer op gemiddeld zo'n € 9.500,- per geplaatste MW per jaar. Steeds vaker wordt dit bedrag verdeeld volgens een gesocialiseerd grondcontract (zie bijlage 3). Voor zonnevelden betreft het minimaal € 3.500,- per ha per jaar.

### 2. Leges en OZB voor de gemeente

Er zijn grote verschillen tussen de (eenmalige) leges die gemeenten heffen voor het aanvragen van een vergunning of bestemmingsplanwijziging, en voor het bouwen van windturbines of stellages voor grondgebonden zonnepanelen. Deze 'bouwleges' kunnen variëren van 1,3 tot 2,8% van de investeringskosten (plus een klein basisbedrag). Daar zijn dan weer heel veel varianten op, zoals:

- ▶ maximeren van de leges;
- ▶ verschillende tarieven naargelang de hoogte van de investering;
- ▶ recht op (gedeeltelijke) teruggave;
- ▶ lager tarief bij duurzame energieprojecten.

Van de OZB hebben wij geen goed overzicht, maar reëel is 0,13% van de investeringskosten (wind) of 10% van de grondhuur (zon). We kunnen niet simpel stellen wat de investering per MW kost, dat hangt van veel zaken af (o.a. schaalgrootte en locatie).

Leges van € 28.000 en jaarlijkse OZB-bedragen van € 5600 per MW zijn normaal bij windturbines. Bij zonnevelden (met snel dalende investeringskosten) gaat het om leges van € 10.000 tot € 20.000 en jaarlijkse OZB-bedragen van € 1000 tot € 2250 per hectare.

### 3. Geld voor de omgeving

De windsector heeft een richtbedrag van 0,40 tot 0,50 euro/MWh afgesproken. Dit komt bij windturbines - gerekend met gemiddeld 2500 vollasturen - neer op € 1000 tot € 1.250 per geplaatste MW per jaar. De financiële participatie kan op diverse manieren worden ingevuld: een gebiedsfonds, korting op de energierekening, uitgifte van obligaties, deelname via een coöperatie enzovoorts.

Holland Solar werkt inmiddels aan een eigen gedragscode. Bij zonneparken wordt al vaak een richtbedrag van € 0,50 euro/MWh voor een omgevingsfonds gebruikt.

### 4. Werkgelegenheid

De mate waarin er lokaal werkgelegenheid wordt gecreëerd voor de projectontwikkeling, de bouwfase en het beheer, hangt sterk af van wie ontwikkelt. Bij bijv. de ontwikkelstichting Wiek-II/Burgers Geven Energie zien we dat - naast de inzet van heel veel vrijwillige uren - veel betaald werk werd en wordt gedaan door lokaal gevestigde organisaties, zzp-ers (voor communicatie, ontwerp, bouwen van applicaties, webondersteuning, crowdfunding, projectontwikkeling enzovoorts) en notaris, jurist en bankfiliaal. De turbinebouw van Windpark Nijmegen-Betuwe werd gegund aan het in de provincie gevestigde bedrijf Lagerwey. De stroomverkoop loopt via een lokaal gevestigd duurzaam energiebedrijf. Dit beeld is in meer of mindere mate overal te zien waar lokale coöperaties of stichtingen de hand aan het wiel slaan.



## Extra baten bij lokaal (coöperatief) eigendom

Wanneer een wind- of zonnepark in eigen beheer wordt ontwikkeld, zijn de baten voor de lokale gemeenschap nog veel groter. Een rekenvoorbeeld van een windturbine van 4 MW. Die kost, met een berekening op basis van het [advies Basisbedragen SDE+ 2019](#), 4,64 miljoen euro wanneer hij onderdeel is van een wat groter windpark. Bij een rendement op eigen vermogen (ROE) voor wind op land van 15%, en een inbreng van 20% eigen vermogen in de investering (€ 928.000), betekent dat een gemiddelde kasstroom van ongeveer € 159.000 euro per jaar.

Als de investeerders in het eigen vermogen een rendement van 6% gedurende de looptijd van 15 jaar krijgen, dan ontvangen zij samen rond de € 96.000 per jaar. Als het vooral lokale investeerders, bijvoorbeeld via een coöperatie betreft, dan blijft dit geld lokaal en is het, anders dan bij een commerciële ontwikkeling, van een groot aantal deelnemers. Er blijft dan € 63.000 per jaar over. Hoeveel daarvan beschikbaar kan komen voor extra uitkeringen aan de investeerders en voor nieuwe, lokale projecten hangt af van de situatie en de kosten die gemaakt zijn in de ontwikkelfase. Die kosten hangen sterk samen met het verloop van het ontwikkelproces; zijn er veel bezwaren van omwonenden of andere belanghebbenden, dan leidt dat tot aanzienlijke juridische kosten, additionele onderzoekskosten en kostbare vertragingen (tijd is geld). De brancheorganisatie NWEA schat de ontwikkelkosten op 5% van de investering (dit is zonder risico-opslag). Dat is in dit voorbeeld dus € 232.000. Wanneer die kosten, uitgesmeerd over 15 jaar, worden terugverdiend is dat € 15.500 per jaar.

Als minimaal € 0,50/MWh in het omgevingsfonds wordt gestort, is dat bij gemiddeld 2500 vollasturen (dus energie-opbrengst 10 GWh) € 5.000 per jaar. Er blijft dan nog € 43.500 per jaar over, die - anders dan bij een commerciële ontwikkelaar - volledig beschikbaar is voor lokale doelen: bijvoorbeeld extra vergoedingen aan omwonenden, een hogere bijdrage aan het omgevingsfonds, investeringen in het landschap en vooral voor nieuwe, lokale (duurzame) projecten. Lokaal eigendom wordt zo een belangrijke motor achter de energietransitie.



**“De coöperatieve methode is eenvoudig. Bewoners investeren in een wind- of zonnepark, ontvangen een eerlijk rendement en er stromen gelden in een fonds. Zo zijn glasvezelnetten, buurthuizen, voetbalclubs en scholen gefinancierd, en kunnen wijken worden verduurzaamd.”**

**Anne Marieke Schwencke**  
zelfstandig onderzoeker energie

De cijfers hierboven zijn ontleend aan een publicatie van Anne Marieke Schwencke: 'Verkenning toekomstpotentieel burgerenergiebeweging 2030', in opdracht van het ministerie van EZK, juni 2019. Het hoofdstuk 'Energiecoöperaties, lokaal eigendom en lokale bate (Windenergie op land)' is op haar website geactualiseerd voor de SDE+ 2019.

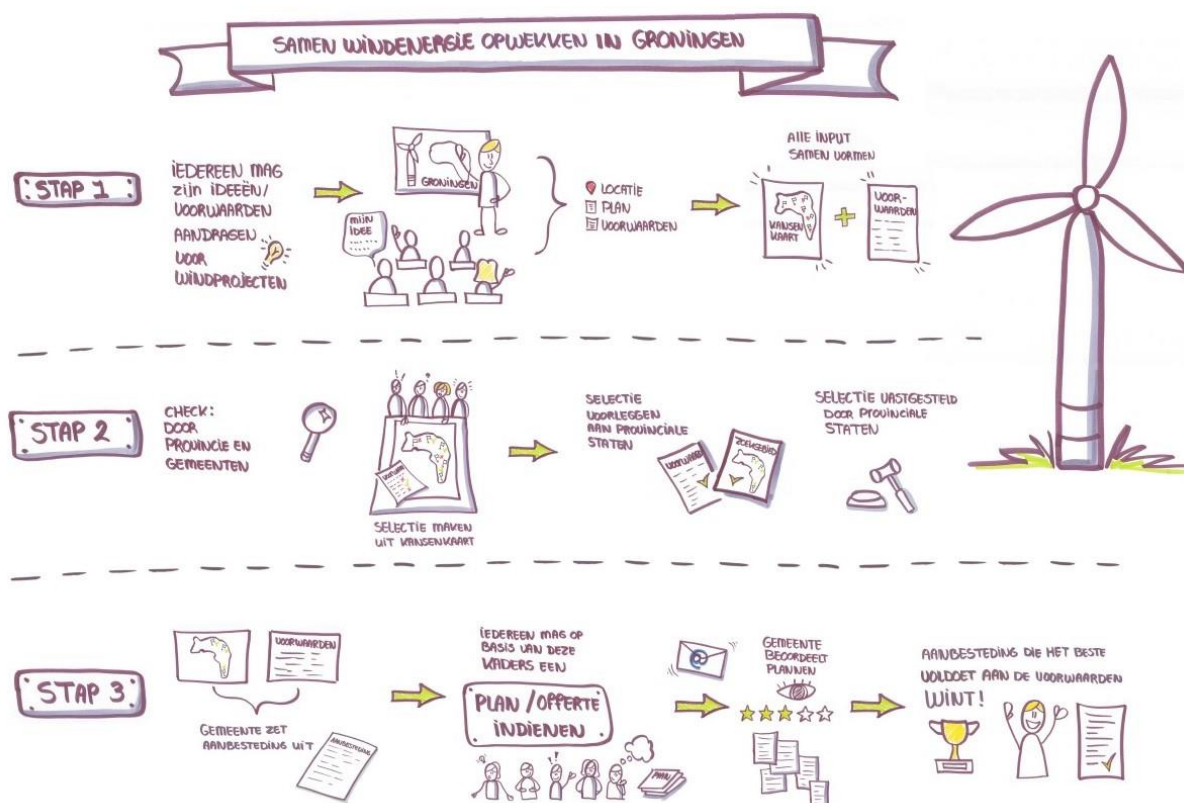
[asisearch.nl](http://asisearch.nl)

## Bijlage 5 - Hoe werkt de maatschappelijke tender?

Voor duurzame energieprojecten is het werken met 'maatschappelijke' tenders een nieuwe, zeer interessante ontwikkeling. Hieronder vindt u enkele voorbeelden voor wind- en zonne-energie. In alle gevallen betreft het nog 'work in progress'. In Staphorst gaf de gemeenteraad in mei 2019 een verklaring van geen bedenking en kon de vergunningsaanvraag voor drie windturbines ter inzage worden gelegd. De inspraakperiode voor de 'Barneveldse Zonneladder' liep tot 30 mei 2019, een definitieve vaststelling en de eerste tender moeten nog volgen.

### Provincie Groningen

In 2017 heeft de provincie Groningen met honderden inwoners en experts een energiedialoog gevoerd. Centraal in de dialoog stond de vraag onder welke voorwaarden in Groningen ruimte kan worden gegeven aan de ontwikkeling en het opwekken van duurzame energie op land. De opbrengst van dit proces is samengevat onder de noemer: "Eerlijk, Efficiënt en Eigen." Eind 2017 is voorgesteld om het provinciaal beleid voor windenergie uit te werken in een maatschappelijke tender, in 2018 is daarvoor een verder proces uitgerold. Door middel van een maatschappelijke tender wil de provincie per deelgebied samen met de gemeente vooraf een aantal minimeisen stellen die leiden tot maximale maatschappelijke baten voor omwonenden en de omgeving, via bijvoorbeeld financiële participatie en bijdragen in een gebiedsfonds. Projecten die aan gestelde minimeisen voldoen, nemen het tegen elkaar op in een soort 'beauty contest'. Dit heeft als doel om de projecten met de meeste meerwaarde te selecteren.



Bron: Grafisch centrum, provincie Groningen

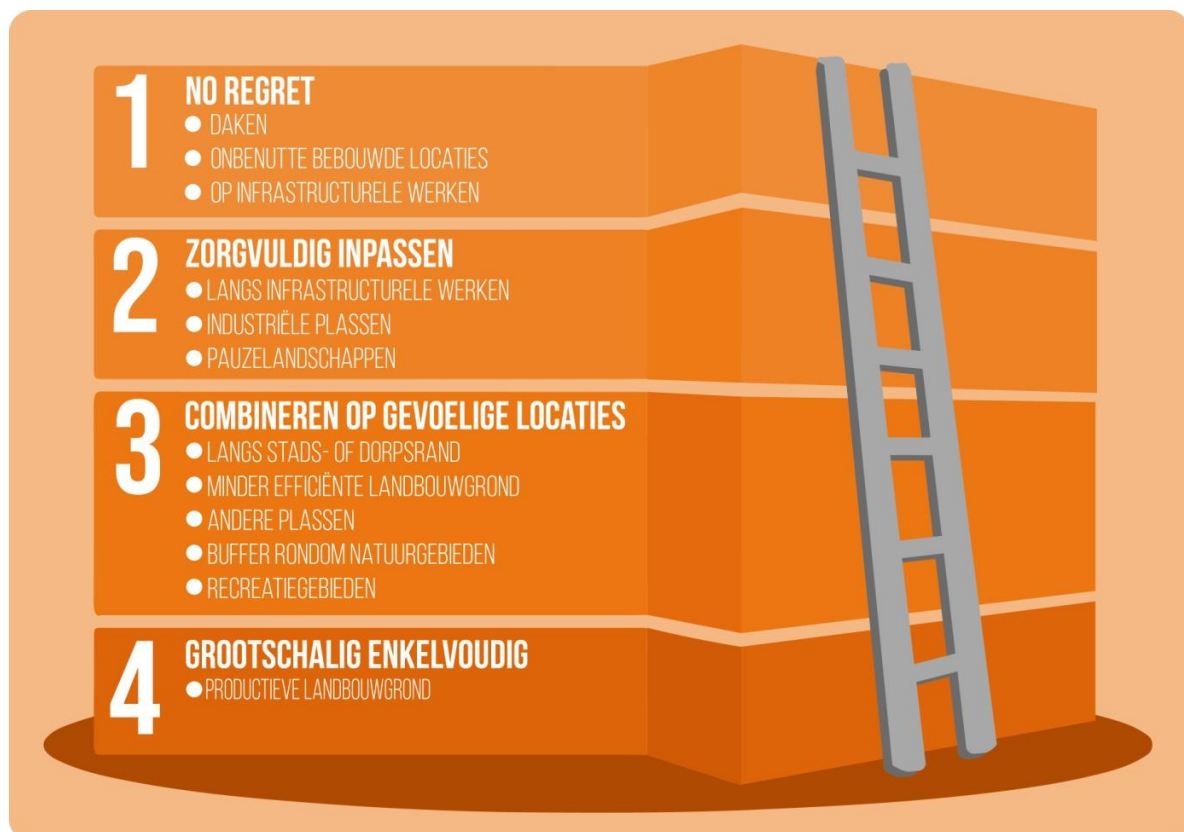
## Staphorst

Om een provinciale aanwijzing voor tenminste 12 MW aan windenergie te voorkomen, besloot de gemeente Staphorst eind 2017 om windenergie toe te staan, maar dan wel op hun eigen voorwaarden. Twee belangrijke uitgangspunten werden: streven naar 100% lokaal coöperatief eigendom (met 60% als minimum) en één gezamenlijk plan bij meerdere concurrerende projecten in elkaars omgeving. Begin 2018 konden partijen zich melden, waarna een onafhankelijke commissie van drie experts de projecten beoordeelde op basis van een uitgebreid toetsingskader. Het winnende project werd een initiatief van de coöperatie Wij Duurzaam Staphorst. [wijduurzaamstaphorst.nl](http://wijduurzaamstaphorst.nl)

## Barneveldse Zonneladder

Ook bij zonne-energie kan worden getenderd. Dit is de werkwijze voor implementatie van de [Barneveldse Zonneladder](#). Uitgangspunt is: maximaal inzetten op zonnepanelen op daken, boven parkeerplaatsen en langs infrastructuur (trede 1) en op erven (trede 2). Voor zonneparken zijn meervoudig ruimtegebruik, inpassing in het landschap, participatie van omwonenden en versterking van de ecologie belangrijke speerpunten. Onttrekken van grond aan agrarisch gebruik verdient niet de voorkeur. Zonneparken worden uitgesloten in het Gelders natuur-netwerk (GNN) en Natura2000-gebieden.

Om op deze uitgangspunten te sturen zal de gemeente regelmatig tenders uitzetten, steeds voor een vooraf vastgesteld aantal zonnepanelen (of productie-opgave). De initiatieven die zich voor de einddatum melden worden getoetst aan een aantal criteria; ze kunnen een voortoets vragen om nog te kunnen bijstellen. Per criterium kunnen punten worden verdiend (of afgetrokken). Initiatieven met de meeste punten worden uitgenodigd om een principeverzoek in te dienen. Omdat deze werkwijze voor zonne-energie betrekkelijk nieuw is, wordt iedere uitgifte na uitvoering geëvalueerd. Een nieuwe tender wordt na evaluatie in dezelfde of aangepaste opzet uitgezet als blijkt dat meer zon op land gewenst is, bijvoorbeeld in het kader van wijzigingen in de energiemix. De Barneveldse aanpak is deels ontleend aan het stappenplan van de 'Constructieve zonneladder' die de Natuur en Milieufederaties in januari 2019 presenteerden. U vindt de brochure De Constructieve zonneladder op [nmu.nl](http://nmu.nl).







*De energietransitie, dat zijn wij!*

Energie Samen wordt gevormd door organisaties die al sinds jaar en dag duurzame (energie)projecten voor en door burgers opzetten en uitvoeren. Daar zitten echte windenergiepioniers tussen, zoals De Windvogel, of Zeeuwind en Deltawind die onlangs samen met al hun leden Windpark Kramer hebben kunnen openen. Alle postcoderoos-coöperaties van Zon op Nederland zijn aangesloten en bijvoorbeeld de Amelander Energiecoöperatie, die het 10 hectare grote Zonnepark Ameland mee heeft ontwikkeld. Via PAWEX zijn de particuliere windenergie-exploitanten aangesloten, waaronder alle leden van de Windunie.

Energie Samen gaat verder dan zon en wind alleen. In Culemborg exploiteert coöperatie Thermo Bello een eigen buurtwarmtenet. Coöperatie Hoom leidt haar leden op om in buurten en wijken met energiebesparing aan de slag te gaan. Buurtwarmte is opgericht om met buurten zelf aardgasvrije wijken te realiseren. Ecode ontwikkelt professionele ICT-producten speciaal voor energiecoöperaties. En de eerste landelijke duurzame mobiliteitscoöperatie, CDMN, heeft zich ook al aangemeld.

Energie Samen is zo breed als de energietransitie zelf. De integratie van alle activiteiten maakt een krachtige organisatie, waarin zowel veel lobbykracht aanwezig is als kennis en ervaring bij het ondersteunen van duurzame (energie)projecten. Energie Samen activeert door haar brede en actieve achterban maatschappelijk eigenaarschap en zeggenschap in de energietransitie.

### **Projectleiders helpen lokaal**

Met begeleiding van Energie Samen-projectleiders zijn en worden verschillende windprojecten geheel of gedeeltelijk coöperatief ontwikkeld. Zo staat de Culemborgse coöperatie Vrijstad Windwinning aan de lat voor het, samen met Eneco, ontwikkelen van (zes) windmolens. De coöperatie kon al vroeg in het proces het gemeentelijk beleid beïnvloeden, zodat de omgeving nu voor 50 procent van het project mee kan doen. Met Eneco is een sterke coalitie gevormd waarin ook de grondeigenaren vertegenwoordigd zijn, en is de omgeving goed aangehaakt. Ze wisten politiek draagvlak voor het plan te verwerven door af te spreken dat 20 procent van de grondopbrengsten ten goede komt aan de omgeving. De negatieve sfeer jegens het gemeentebestuur aan het begin van het proces, is dankzij de inzet van de coöperatie grotendeels verdwenen. Inmiddels is Vrijstad Windwinning zover dat ze de hulp van de projectleiders bijna niet meer nodig heeft.

Coöperatie de Knotwilg heeft de hulp van een Energie Samen-projectleider ingeroepen bij het ontwikkelen van een windproject bij Gorinchem. Eerder probeerden ze een dorpsmolen te verwerven bij een project van Eneco in Vianen, maar omdat dit project al te ver in het proces was ging dit niet door. Dit heeft er wel toe geleid dat Energie Samen en Eneco voor het project in Gorinchem hebben afgesproken dat het voor de helft door coöperatie De Knotwilg ontwikkeld wordt. En de nieuwe windmolen die bij Vianen mogelijk is, die kan wel door De Knotwilg gerealiseerd worden.



Elk van de twaalf provinciale natuur- en milieufederaties heeft een achterban van tientallen tot wel honderd lokale en regionale organisaties, en daarnaast individuele leden of donateurs.

Samen met deze achterban en vele partners in het maatschappelijk middenveld, maken we ons sterk voor natuur en landschap, een gezonde leefomgeving, duurzame ontwikkeling en een circulaire economie. De Natuur en Milieufederaties ervaren dagelijks de spanning die bestaat tussen de transitie naar energieneutraliteit en bescherming van natuur, landschap en leefomgeving. De uitdaging is om op beide thema's stappen vooruit te zetten en dilemma's die daarbij optreden zoveel mogelijk op te lossen. Dat lukt alleen door intensief met alle stakeholders samen te werken en lokaal eigenaarschap te creëren, de thema's van deze handreiking.

### De rol van de Natuur en Milieufederaties in de energietransitie

De Natuur en Milieufederaties werken aan advisering, concrete projecten en beleidsprocessen.

Voorbeelden van onze inzet:

1. Advies en assistentie aan energiecoöperaties en betrokken burgers. In verschillende provincies hebben de federaties daarvoor energieservicepunten ingericht. Hulp varieert van eenmalig advies tot het actief mee oprichten van energiecoöperaties, vanaf het prille begin ([Zeeuwind](#)) tot recent (bijvoorbeeld [Energie-U](#), [WindpowerNijmegen](#), [Duurzaam Lopikerwaard](#)).
2. We begeleiden gemeenten in processen met hun burgers en stakeholdergroepen, geven workshops en organiseren excursies naar voorbeeldprojecten. Ook ontwikkelaars adviseren we over een goed proces, draagvlak, het opzetten van omgevingsfondsen of inpassing in het landschap.
3. Samen met onze vele partners in het landelijk gebied komen we op voor het natuur- en landschapsbelang. Soms zeggen we 'nee' tegen onwenselijke locaties, soms komen we op voor mitigerende en compenserende maatregelen. Tegelijk werken we in dit netwerk aan steviger commitment bij de energietransitie, ook als die soms pijn doet.
4. Op alle niveaus zoeken we naar nieuwe samenwerkingen en uitwisselingen die de energietransitie verder helpen. Vaak staan we mee aan de wieg van regionale of provinciale energie-allianties. In kennisprogramma's en communities of practice helpen we met kennisdeling over bijv. goed gemeentelijk energiebeleid.
5. Concrete projecten. Dat varieert van WATT NOU, een pilot om jongeren te betrekken bij de energietransitie, tot het mee ontwikkelen van (deels) coöperatieve wind- en zonprojecten, zoals Windpark Nijmegen-Betuwe.
6. Op landelijk niveau zetten we ons in voor sterke afspraken over participatie en over het goed meenemen van natuurbelangen. Bijvoorbeeld in de Gedragscode Wind op Land, in verschillende Green Deals en in het Klimaatakkoord.
7. We ontzorgen overheden, lokale partijen en ontwikkelaars met landelijke en provinciale handreikingen.



"Wind en zon met draagvlak? Het kan!

Deze brochure laat zien - aan de hand van veel praktijkervaring - dat gemeenten in de energietransitie een eigen koers kunnen varen. Met een stevige regie en brede participatie kunnen ze samen met alle betrokken partijen de beste locaties voor zon- en windprojecten vinden. En die koppelen aan andere gebiedsopgaven. Lokaal (mede-)eigendom is daarbij een *must* en heel goed haalbaar. De Natuur en Milieufederaties adviseren gemeenten, helpen energiecoöperaties en realiseren zelf projecten. Altijd met oog voor omwonenden, natuur, landschap en leefomgeving."

**Annie van de Pas**

Netwerkdirecteur De Natuur en Milieufederaties

"Energie Samen is actief in heel Nederland. We realiseren duurzame energie en energiebesparing op een brede, coöperatieve wijze. Je komt altijd wel weerstand tegen bij wind en zon, maar als organisaties met lokale *roots* zijn we goed in staat om het gesprek over nut en noodzaak aan te gaan.

Bovendien kan iedereen die dat wil daadwerkelijk met onze projecten meedoen. Daarom zijn onze leden een goede samenwerkingspartner voor gemeenten die aan de slag willen met de energietransitie. Wij kunnen helpen met professionele coöperatieve projectontwikkeling als die kennis lokaal nog niet aanwezig is."

**Siward Zomer**

Woordvoerder Energie Samen

